



แผนอัตรากำลังพนักงานจ้าง ๔ ปี

ของ

เทศบาลตำบลบางเสาธง

อำเภอบางเสาธง จังหวัดสมุทรปราการ

ประจำปีงบประมาณ พ.ศ.๒๕๕๖-๒๕๕๙

แผนอัตรากำลังพนักงานจ้าง ๔ ปี
ประจำปีงบประมาณ พ.ศ.๒๕๕๖-๒๕๕๙
เทศบาลตำบลบางเสาธง อำเภอบางเสาธง จังหวัดสมุทรปราการ

สารบัญ

เรื่อง	หน้า
๑. หลักการและเหตุผล	๑
๒. วัตถุประสงค์	๑-๒
๓. ขอบเขตและแนวทางการจัดทำแผนอัตรากำลังพนักงานจ้าง ๔ ปี	๒
๔. สภาพปัญหา ความต้องการของประชาชนในเขตเทศบาล	๓
๕. ภารกิจ อำนาจหน้าที่ของเทศบาล	๕
๖. ภารกิจหลัก และภารกิจรอง	๗
๗. สรุปปัญหาและแนวทางการบริหารงานบุคคล	๘
๘. โครงสร้างการกำหนดส่วนราชการ	๘-๙
๙. ภาระค่าใช้จ่ายเกี่ยวกับอัตรากำลังตอบแทน (ค่าจ้าง) และประโยชน์ตอบแทน (แยกตามส่วนราชการ)	๒๒
๑๐. ภาระค่าใช้จ่ายเกี่ยวกับอัตรากำลังตอบแทน (ค่าจ้าง) และเงินประโยชน์ตอบแทน (รวม)	๒๗
๑๑. แผนภูมิโครงสร้างการแบ่งส่วนราชการ	๓๒
๑๒. บัญชีแสดงจัดคนลงสู่ตำแหน่งและการกำหนดเลขที่ตำแหน่งในส่วนราชการ	๔๐
๑๓. แนวทางการพัฒนาพนักงานจ้างของเทศบาล	๔๔
๑๔. ประกาศคุณธรรม จริยธรรมของข้าราชการ ลูกจ้างและหรือพนักงานจ้างเทศบาล	๔๕-๕๐

แผนอัตรากำลังพนักงานจ้าง ๔ ปี ประจำปีงบประมาณ พ.ศ.๒๕๕๖-๒๕๕๙ เทศบาลตำบลบางเสาธง

๑. หลักการและเหตุผล

๑.๑ ด้วยคณะกรรมการกลางพนักงานเทศบาล (ก.ท) ได้มีประกาศ ลงวันที่ ๑๒ พฤษภาคม ๒๕๔๗ เรื่อง มาตรฐานทั่วไปเกี่ยวกับพนักงานจ้าง โดยมาตรฐานทั่วไปเกี่ยวกับพนักงานจ้างสำหรับองค์กรปกครองส่วนท้องถิ่นดังกล่าวได้กำหนดระเบียบและหลักเกณฑ์เพื่อเป็นการปรับปรุงแนวทางการบริหารงานบุคคลของลูกจ้างให้เกิดความเหมาะสมและให้การปฏิบัติหน้าที่ราชการขององค์กรปกครองส่วนท้องถิ่นให้เกิดความคล่องตัว มีประสิทธิภาพประสิทธิผลสูงสุดในการบริหารงานบุคคล โดยได้กำหนดให้คณะกรรมการพนักงานเทศบาลจังหวัดนำมาตรฐานทั่วไปเกี่ยวกับพนักงานจ้างมากำหนดเป็นประกาศหลักเกณฑ์และเงื่อนไขเกี่ยวกับพนักงานจ้างพร้อมทั้งให้องค์กรปกครองส่วนท้องถิ่นดำเนินการจัดทำกรอบอัตรากำลังพนักงาน ๔ ปี

๑.๒ คณะกรรมการพนักงานเทศบาลจังหวัดสมุทรปราการ (ก.จังหวัด) ในการประชุม ๗/๒๕๔๗ เมื่อวันที่ ๒๕ มิถุนายน ๒๕๔๗ ได้มีมติเห็นชอบกำหนดเป็นประกาศหลักเกณฑ์และเงื่อนไขเกี่ยวกับพนักงานจ้าง โดยมีผลบังคับใช้ตั้งแต่วันที่ ๖ กรกฎาคม ๒๕๔๗ เป็นต้นไป

๑.๓ คณะกรรมการกลางพนักงานเทศบาล (ก.ท) ได้มีมติเห็นชอบประกาศกำหนดมาตรฐานทั่วไปเกี่ยวกับพนักงานจ้าง โดยมีการกำหนดประเภทตำแหน่งของพนักงานจ้างและกำหนดแนวทางให้เทศบาลจัดทำแผนอัตรากำลังพนักงานจ้างของเทศบาล เพื่อเป็นกรอบในการกำหนดประเภทตำแหน่ง ชื่อตำแหน่งของพนักงานจ้างโดยให้เสนอคณะกรรมการพนักงานเทศบาล (ก.จังหวัด) พิจารณาให้ความเห็นชอบ โดยได้กำหนดให้เทศบาลแต่งตั้งคณะกรรมการจัดทำแผนอัตรากำลังพนักงานจ้าง ๔ ปี ซึ่งจะวิเคราะห์อำนาจหน้าที่และภารกิจของเทศบาล วิเคราะห์ความต้องการกำลังคน วิเคราะห์การวางแผนการใช้จ่ายกำลังคน จัดทำกรอบอัตรากำลัง ๔ ปี ในการกำหนดประเภทตำแหน่งพนักงานจ้างของเทศบาลโดยการกำหนดประเภทตำแหน่งพนักงานจ้างและลักษณะงานจะต้องคำนึงถึงแผนอัตรากำลัง ๓ ปี ของเทศบาลประกอบด้วย

๑.๔ จากหลักการและเหตุผลดังกล่าว เทศบาลตำบลบางเสาธง จึงได้จัดทำแผนอัตรากำลังพนักงานจ้าง ๔ ปี สำหรับปีงบประมาณ พ.ศ.๒๕๕๖-๒๕๕๙ ขึ้น

๒. วัตถุประสงค์

๒.๑ เพื่อให้เทศบาลตำบลบางเสาธง มีโครงสร้างการแบ่งงานและระบบงาน ระบบการจ้างพนักงานจ้างที่เหมาะสมไม่ซ้ำซ้อนอันจะเป็นประหยัดงบประมาณรายจ่ายของเทศบาล

๒.๒ เพื่อให้เทศบาลตำบลบางเสาธง มีการกำหนดประเภทตำแหน่งพนักงานจ้าง การจัดอัตรากำลังพนักงานจ้างให้สอดคล้องกับโครงสร้างของเทศบาลและให้เหมาะสมกับอำนาจหน้าที่ของเทศบาลตามพระราชบัญญัติเทศบาล พ.ศ.๒๔๙๖ แก้ไขเพิ่มเติมถึง (ฉบับที่ ๑๒) พ.ศ.๒๕๔๖ และพระราชบัญญัติกำหนดแผนและขั้นตอนการกระจายอำนาจแก่องค์กรปกครองส่วนท้องถิ่น พ.ศ.๒๕๔๒ และกฎหมายอื่นที่เกี่ยวข้อง

๒.๓ ให้คณะกรรมการพนักงานเทศบาล (ก.จังหวัด) สามารถตรวจสอบการกำหนดประเภทตำแหน่งและการสรรหาและเลือกสรรตำแหน่งพนักงานจ้างว่าถูกต้องเหมาะสมหรือไม่

๒.๔ เพื่อเป็นแนวทางในการดำเนินการวางแผนการใช้จ่ายอัตรากำลังพนักงานจ้าง โดยจะต้องคำนึงถึงแผนอัตรากำลัง ๓ ปี รวมถึงการพัฒนาบุคลากรของเทศบาลให้เหมาะสม

๒.๕ เพื่อให้เทศบาลตำบลบางเสาธง สามารถวางแผนอัตรากำลังของบุคลากรในเทศบาล การจัดสรรงบประมาณ การสรรหาและเลือกสรรพนักงานจ้างในการทำสัญญาจ้างพนักงานจ้าง เพื่อให้การบริหารงานของเทศบาลเกิดประโยชน์ต่อประชาชน เกิดผลสัมฤทธิ์ต่อภารกิจตามอำนาจหน้าที่ มีประสิทธิภาพ มีความคุ้มค่า สามารถลดขั้นตอนการปฏิบัติงาน และมีการลดภารกิจและยุบเลิกประเภทตำแหน่งที่ไม่จำเป็นในการปฏิบัติภารกิจเพื่อให้สามารถตอบสนองความต้องการของประชาชนได้เป็นอย่างดี

๒.๖ เพื่อให้เทศบาลตำบลบางเสาธง มีการกำหนดตำแหน่งพนักงานจ้างที่สามารถตอบสนองการปฏิบัติงานของเทศบาลที่มีความจำเป็นเร่งด่วน และสนองนโยบายของรัฐบาล หรือมติคณะรัฐมนตรี หรือนโยบายของเทศบาล

๒.๗ เพื่อให้เทศบาลตำบลบางเสาธง ดำเนินการวางแผนการใช้อัตรากำลังบุคลากรให้เหมาะสม การพัฒนาบุคลากรได้อย่างต่อเนื่องมีประสิทธิภาพ และสามารถควบคุมภาระค่าใช้จ่ายด้านการบริหารงานบุคคลของเทศบาลให้เป็นไปตามที่กฎหมายกำหนด

๒.๘ เพื่อให้เป็นแนวทางในการวิเคราะห์ฐานะการคลัง รายได้ของเทศบาลจากการใช้แผนอัตรากำลัง เพื่อเสริมสร้างระบบการปรับโครงสร้างของส่วนราชการให้มีประสิทธิภาพเพียงพอในการพัฒนาองค์กรอันจะก่อให้เกิดประโยชน์ต่อประชาชน

๒.๙ เพื่อให้เป็นแนวทางในการเสริมสร้างวินัยทางการเงินและการคลังขององค์กรปกครองส่วนท้องถิ่น โดยกำหนดมาตรการที่เหมาะสมเพื่อให้ท้องถิ่นสามารถประหยัด และลดค่าใช้จ่ายที่ไม่จำเป็นและมีรายได้สำหรับการบริหารงานตามภารกิจของท้องถิ่นและภารกิจที่ได้รับการถ่ายโอน

๒.๑๐ เพื่อให้การจัดโครงสร้างการแบ่งส่วนราชการ การกำหนดหน้าที่ความรับผิดชอบของแต่ละส่วนงาน การแบ่งงานภายในส่วนราชการ เป็นไปด้วยความเหมาะสม

๓. ขอบเขตและแนวทางในการจัดทำกรอบอัตรากำลังพนักงานจ้าง ๔ ปี

เพื่อให้การดำเนินการจัดทำแผนอัตรากำลังพนักงานจ้าง ๔ ปี ของเทศบาลตำบลบางเสาธง ดำเนินไปตามระเบียบและหนังสือสั่งการ จึงได้มีคำสั่งแต่งตั้งคณะทำงานจัดทำแผนอัตรากำลังพนักงานจ้าง ๔ ปี ซึ่งประกอบด้วย นายกเทศมนตรีตำบลบางเสาธง เป็นประธานกรรมการ ปลัดเทศบาล และหัวหน้าส่วนราชการของทุกหน่วยงานในสังกัด เป็นกรรมการ มีพนักงานเทศบาลในสังกัดหน่วยงานการเจ้าหน้าที่ เป็นเลขานุการ โดยคณะกรรมการทำแผนอัตรากำลังพนักงานจ้าง ๔ ปี มีหน้าที่กำหนดขอบเขตเนื้อหาครอบคลุมในเรื่องต่าง ๆ ดังต่อไปนี้

๓.๑ วิเคราะห์ภารกิจ อำนาจหน้าที่ความรับผิดชอบของเทศบาลตำบลบางเสาธง ตามพระราชบัญญัติเทศบาล พ.ศ.๒๕๔๖ แก้ไขเพิ่มเติมถึง (ฉบับที่ ๑๒) พ.ศ.๒๕๔๖ พระราชบัญญัติกำหนดแผนและขั้นตอนการกระจายอำนาจให้แก่องค์กรปกครองส่วนท้องถิ่น พ.ศ.๒๕๔๒ ตลอดจนกฎหมายอื่น ให้สอดคล้องกับแผนพัฒนาเศรษฐกิจและสังคมแห่งชาติ แผนพัฒนาจังหวัด แผนพัฒนาอำเภอ นโยบายรัฐบาล มติคณะรัฐมนตรี นโยบายของผู้บริหาร และสภาพปัญหาของเทศบาลตำบลบางเสาธง

๓.๒ นำโครงสร้างการแบ่งส่วนราชการภายในและการจัดระบบงาน เพื่อรองรับภารกิจตามอำนาจหน้าที่ความรับผิดชอบ ให้สามารถแก้ไขปัญหาของเทศบาลตำบลบางเสาธง จังหวัดสมุทรปราการได้อย่างมีประสิทธิภาพ

๓.๓ กำหนดความต้องการพนักงานจ้างในเทศบาล โดยให้หัวหน้าส่วนราชการเข้ามามีส่วนร่วม เพื่อกำหนดความจำเป็นและความต้องการในการใช้พนักงานจ้างให้ตรงกับภารกิจและอำนาจหน้าที่ที่ต้อง ปฏิบัติอย่างแท้จริงและต้องคำนึงถึงโครงสร้างส่วนราชการของเทศบาลประกอบการกำหนดประเภท ตำแหน่งพนักงานจ้าง

๓.๔ กำหนดประเภทตำแหน่งพนักงานจ้าง จำนวนตำแหน่งให้เหมาะสมกับภารกิจ อำนาจหน้าที่ ความรับผิดชอบ ปริมาณงานและคุณภาพของงานให้เหมาะสมกับโครงสร้างส่วนราชการของเทศบาล

๓.๕ จัดทำกรอบอัตรากำลังพนักงานจ้าง ๔ ปี (พ.ศ.๒๕๕๖-๒๕๕๙) โดยภาระค่าใช้จ่ายด้านการ บริหารงานบุคคลต้องไม่เกินร้อยละ ๔๐ ของงบประมาณรายจ่ายตามพระราชบัญญัติระเบียบการ บริหารงานบุคคลส่วนท้องถิ่น พ.ศ.๒๕๔๒

๓.๖ เพื่อให้พนักงานจ้างทุกคน ได้รับการพัฒนาความรู้ความสามารถอย่างน้อยปีละ 1 ครั้ง

๓.๗ เพื่อให้มีอัตรากำลังคนเพื่อใช้เพียงพอในการดำเนินงานตามภารกิจและอำนาจหน้าที่ของเทศบาล

๔. สภาพปัญหาของพื้นที่และความต้องการของประชาชน

สภาพปัญหาโดยรวมของเทศบาล มีดังนี้

- ๔.๑ ปัญหาน้ำท่วม การระบายน้ำยังไม่ดีและมีน้ำเน่าเสีย
- ๔.๒ ปัญหาทรัพยากรธรรมชาติและสภาพแวดล้อมเมืองถูกทำลาย
- ๔.๓ ปัญหายาเสพติด
- ๔.๔ ปัญหามลพิษทางอากาศจากโรงงานในนิคมอุตสาหกรรม
- ๔.๕ ปัญหาการจัดเก็บขยะมูลฝอยไม่ทั่วถึง และขยะตกค้าง
- ๔.๖ ปัญหาถนนชำรุด ผิดจราจรไม่ได้มาตรฐาน และทางเท้าไม่เพียงพอ
- ๔.๗ ปัญหาความปลอดภัยในชีวิตและทรัพย์สินของประชาชน
- ๔.๘ ปัญหาการให้บริการด้านไฟฟ้าสาธารณะ
- ๔.๙ ปัญหาด้านการจราจร
- ๔.๑๐ ปัญหาการให้บริการของเทศบาล ทั้งภายในและภายนอกสำนักงาน
- ๔.๑๑ ปัญหาฐานะการเงินและการคลังของเทศบาล
- ๔.๑๒ ปัญหาด้านอนามัยและสุขาภิบาล
- ๔.๑๓ ปัญหาสังคมและความยากจนของประชาชน
- ๔.๑๔ ปัญหาเรื่องมีประชากรแฝงในเขตพื้นที่จำนวนมาก

จากสภาพปัญหาข้างต้น สามารถจำแนกเป็นปัญหาแต่ละด้าน ได้ดังนี้

๑. ด้านโครงสร้างพื้นฐาน

(๑) ปัญหาถนนชำรุด ผิดจราจรไม่ได้มาตรฐาน สะพาน และทางเท้าไม่เพียงพอ ส่วนใหญ่ ชำรุดเป็นหลุมบ่อ ช่วงฤดูฝนเกิดน้ำท่วมขัง

(๒) ปัญหาการให้บริการด้านไฟฟ้าและแสงสว่างสาธารณะ

(๓) ปัญหาด้านน้ำในการอุปโภคและบริโภค สืบเนื่องมาจากการขยายตัวของเมืองประชาชน อาศัยอยู่ในเขตเทศบาลมีเป็นจำนวนมาก ส่งผลให้การบริการน้ำประปาของรัฐไม่พอเพียงกับความต้องการ ประกอบกับน้ำประปาคุณภาพไม่ได้มาตรฐาน

๒. ด้านเศรษฐกิจ

ปัญหาสังคมและความยากจนในภาพรวมในเขตเทศบาลยังมีประชาชนบางส่วนประสบปัญหาความยากจน เนื่องจากการว่างงานหรือมีงานทำแต่มีรายได้น้อยไม่เพียงพอแก่การใช้จ่าย และส่วนใหญ่ประกอบอาชีพรับจ้าง ไม่มีหน้าที่การงานที่มั่นคง ใช้จ่ายฟุ่มเฟือย ขาดการอดออม และบางคนมีหนี้สิน

๓. ด้านสังคม

(๑) ปัญหาความปลอดภัยในชีวิตและทรัพย์สินของประชาชน สืบเนื่องจากเทศบาลมีการขยายตัวทางด้านเศรษฐกิจและสังคมในอัตราที่สูง ทำให้ประชาชนภายนอกเขตเทศบาลอพยพเข้ามาอาศัยและประกอบอาชีพกันเป็นจำนวนมาก เป็นผลให้บางส่วนเป็นคนที่ย้ายมาอยู่ในเขตเทศบาล และบางส่วนเป็นประชากรแฝงสูง ทำให้เกิดเป็นชุมชนแออัด โดยไม่มีการจัดวางชุมชนที่เป็นระเบียบ มีการแพร่ระบาดของยาเสพติด ปัญหาอาชญากรรม เกิดเหตุน่าเศร้าซ้ำ

(๒) ในเขตเทศบาลมีประชากรแฝงจำนวนมากเนื่องจากมีนิคมอุตสาหกรรม ทำให้บุตรหลานไม่มีสถานศึกษาที่จะรองรับเพียงพอโดยเฉพาะเด็กก่อนวัยเรียน

(๓) ปัญหาสุขภาพอนามัยและสุขาภิบาล สืบเนื่องมาจากการอพยพแรงงานจากชนบทเข้าสู่เมืองเป็นเหตุให้มีประชากรอยู่อาศัยในเขตเทศบาลอย่างหนาแน่น ทำให้เกิดปัญหาที่อยู่อาศัย สภาพแวดล้อมทางกายภาพในบริเวณที่พักอาศัยเสื่อมโทรม ทำให้เกิดแหล่งเพาะเชื้อและพาหนะนำโรคต่าง ๆ ซึ่งการให้บริการด้านสาธารณสุขที่จำเป็นจากรัฐ อาจไม่ทั่วถึง จนทำให้เกิดปัญหาสุขภาพอนามัยและสุขาภิบาลที่ไม่ดี

๔. ด้านการเมือง-การบริหาร

(๑) ปัญหาประชาสัมพันธ์ข้อมูลข่าวสารของเทศบาล ประชาชนตามชุมชนยังไม่สามารถรับทราบข่าวสารของเทศบาลได้อย่างทั่วถึง เนื่องจากการติดตั้งหอกระจายข่าว เสียตามสาย และการเผยแพร่ข่าวสารทางอินเทอร์เน็ต ยังประสบปัญหาด้านงบประมาณและการขาดแคลนตัวแทนชุมชนซึ่งอุทิศเวลาให้กับท้องถิ่นอย่างแท้จริงบุคลากร อีกทั้งประชาชนในชุมชนขาดความร่วมมือร่วมใจในการดำเนินการ

(๒) ปัญหาเครื่องมือเครื่องใช้ในการปฏิบัติงานมียังไม่เพียงพอ และเครื่องมือเครื่องใช้บางรายการต้องใช้งบประมาณในการจัดซื้อเป็นเงินจำนวนมาก เพื่อรองรับภารกิจการถ่ายโอนตามพระราชบัญญัติการกระจายอำนาจให้แก่องค์กรปกครองส่วนท้องถิ่น

(๓) ปัญหาด้านการพัฒนาบุคลากร การปฏิบัติงานของพนักงานและลูกจ้างของเทศบาลยังขาดความกระตือรือร้น ยังมีประสิทธิภาพไม่เพียงพอในการปฏิบัติงาน ทำให้ประสิทธิผลของงานที่ออกมาไม่บรรลุและเป็นตามวัตถุประสงค์ที่ตั้งไว้เท่าที่ควร

(๔) ปัญหาการป้องกันและบรรเทาสาธารณภัยในเขตเทศบาลมีโรงงานอุตสาหกรรมตั้งอยู่ในเขตพื้นที่ประกบกับมีแหล่งชุมชนที่มีประชากรอยู่อย่างหนาแน่น แต่งานป้องกันและบรรเทาสาธารณภัยมีพนักงานและลูกจ้างไม่เพียงพอที่จะรองรับกับสถานการณ์ที่เกิดขึ้น อีกทั้งอุปกรณ์ เครื่องมือเครื่องใช้ต่าง ๆ มีจำนวนจำกัดและไม่ทันสมัย

๕. ด้านสิ่งแวดล้อมและทรัพยากรธรรมชาติ

(๑) ปัญหาด้านขยะมูลฝอย เนื่องจากเทศบาลมีความเจริญทางด้านอุตสาหกรรมและธุรกิจ การค้า ทำให้มีการขยายตัวของชุมชนอย่างรวดเร็ว และมีประชากรแฝงอยู่เป็นจำนวนมาก ซึ่งส่วนใหญ่เป็นคนต่างถิ่น เข้ามาประกอบอาชีพต่าง ๆ อันเป็นผลทำให้มีปริมาณขยะมูลฝอย ในชุมชนไม่สามารถเก็บขนได้หมดในแต่ละวัน ประกอบกับสภาพพื้นที่ตรอก ซอยคับแคบ ทำให้การเก็บขนและรวบรวมขยะมูลฝอยไม่สะดวก ทำให้เกิดปัญหาขยะตกค้างและก่อให้เกิดความสกปรกในซอยต่าง ๆ ถนน ทางเท้า และรางระบายน้ำอุดตัน ยังไม่มีสถานที่ทิ้งขยะของเทศบาลเอง

(๒) ปัญหาน้ำเน่าเสีย การระบายน้ำในเขตเทศบาลเป็นการระบายน้ำรวม โดยรับน้ำฝนและน้ำเสียจากแหล่งชุมชนบริเวณที่พักอาศัย ตลาดและโรงงานอุตสาหกรรมลงสู่คลองส่งน้ำสาธารณะ บ่อบำบัดน้ำเสียที่ขาดการติดตามดูแลอย่างจริงจัง ประกอบกับท่อระบายน้ำอุดตัน ทำให้เกิดน้ำเน่าเสีย เมื่อเกิดฝนตกก็ไหลลงคลองสาธารณะ แต่การระบายน้ำไม่ดีทำให้เกิดน้ำท่วมและน้ำเน่าเสียเป็นประจำ

๕. ภารกิจ อำนาจหน้าที่ของเทศบาล

ภารกิจอำนาจหน้าที่ของเทศบาลตามพระราชบัญญัติเทศบาล พ.ศ.๒๕๔๖ แก้ไขเพิ่มเติมถึง (ฉบับที่ ๑๒) พ.ศ.๒๕๕๖ กำหนดไว้ ตามมาตรา ๕๐ ภายใต้บังคับแห่งกฎหมาย เทศบาลตำบลมีหน้าที่ต้องทำในเขตเทศบาล ดังต่อไปนี้

๕.๑ ด้านโครงสร้างพื้นฐาน มีภารกิจที่เกี่ยวข้อง ดังนี้

- (๑) การจัดการและดูแลสถานีขนส่งทางบกและทางน้ำ
- (๒) การสร้างและบำรุงรักษาทางบกและทางน้ำที่เชื่อมต่อระหว่างองค์กรปกครองส่วนท้องถิ่นอื่น
- (๓) การขนส่งมวลชนและการวินาศกรรมจราจร
- (๔) การสาธารณสุขอุปการ
- (๕) การจัดให้มีและบำรุงทางน้ำและทางบก
- (๖) การจัดให้มีและบำรุงทางระบายน้ำ
- (๗) การจัดให้มีน้ำสะอาดหรือการประปา
- (๘) การจัดให้มีตลาด ท่าเทียบเรือและท่าข้าม
- (๙) การจัดให้มีและการบำรุงการไฟฟ้าหรือแสงสว่างโดยวิธีอื่น

๕.๒ ด้านส่งเสริมคุณภาพชีวิต มีภารกิจที่เกี่ยวข้อง ดังนี้

- (๑) การจัดการศึกษา
- (๒) การจัดให้มีโรงพยาบาล การรักษาพยาบาล การป้องกันและการควบคุมโรคติดต่อ
- (๓) การป้องกัน การบำบัดโรค และการจัดตั้งและบำรุงสถานพยาบาล
- (๔) การสังคมสงเคราะห์ และการพัฒนาคุณภาพชีวิตเด็ก สตรี คนชราและผู้ด้อยโอกาส
- (๕) การรักษาความสะอาดของถนน ทางเดินและที่สาธารณะ
- (๖) การจัดให้มีโรงฆ่าสัตว์
- (๗) การจัดให้มีสุสานและฌาปนสถาน

(๘) การจัดให้มีการบำรุงสถานที่สำหรับนักกีฬา การพักผ่อนหย่อนใจ สวนสาธารณะ สวนสัตว์ ตลอดจนสถานที่ประชุมอบรมราษฎร

(๙) การบำรุงและส่งเสริมการทำมาหากินของราษฎร

๕.๓ ด้านการจัดระเบียบชุมชน สังคม และการรักษาความสงบเรียบร้อย มีภารกิจที่เกี่ยวข้อง ดังนี้

(1) การส่งเสริมประชาธิปไตย ความเสมอภาค และสิทธิเสรีภาพของประชาชน

(2) การป้องกันและบรรเทาสาธารณภัย

๕.๔ ด้านการวางแผน การส่งเสริมการลงทุน พาณิชยกรรมและการท่องเที่ยว มีภารกิจที่เกี่ยวข้อง ดังนี้

(๑) การจัดทำแผนพัฒนาเทศบาล และประสานการจัดทำแผนพัฒนาตามระเบียบที่คณะรัฐมนตรีกำหนด

(๒) การส่งเสริมการท่องเที่ยว

(๓) การพาณิชย์ การส่งเสริมการลงทุนและการทำกิจกรรมไม่ว่าจะดำเนินการเองหรือร่วมกับบุคคลอื่นหรือจากสหการ

๕.๕ ด้านการบริหารจัดการและการอนุรักษ์ทรัพยากรธรรมชาติและสิ่งแวดล้อม มีภารกิจที่เกี่ยวข้อง ดังนี้

(๑) การคุ้มครอง ดูแลและบำรุงรักษาป่าไม้ ที่ดิน ทรัพยากรธรรมชาติและสิ่งแวดล้อม

(๒) การจัดตั้งและการดูแลระบบบำบัดน้ำเสียรวม

(๔) การกำจัดมูลฝอยและสิ่งปฏิกูลรวม

(๕) การกำจัดมูลฝอยและสิ่งปฏิกูล

(๖) การจัดการสิ่งแวดล้อมและมลพิษต่าง ๆ

๕.๖ ด้านการศาสนา ศิลปวัฒนธรรม จารีตประเพณี และภูมิปัญญาท้องถิ่น มีภารกิจที่เกี่ยวข้อง ดังนี้

(๑) การจัดการศึกษา

(๒) บำรุงรักษาศิลปะ จารีตประเพณี ภูมิปัญญาท้องถิ่น และวัฒนธรรมอันดีของท้องถิ่น

(๓) การส่งเสริมกีฬา จารีตประเพณี และวัฒนธรรมอันดีงามของท้องถิ่น

(๔) การจัดให้มีพิพิธภัณฑ์และหอจดหมายเหตุ

(๕) การศึกษา การทำนุบำรุงศาสนา และการส่งเสริมวัฒนธรรม

๕.๗ ด้านการบริหารจัดการและการสนับสนุนการปฏิบัติการของส่วนราชการและองค์กรปกครองส่วนท้องถิ่น มีภารกิจที่เกี่ยวข้อง ดังนี้

(๑) สนับสนุนหรือช่วยเหลือส่วนราชการหรือองค์กรปกครองส่วนท้องถิ่นอื่นหรือส่วนราชการอื่นในการพัฒนาท้องถิ่น

(๒) ประสานและให้ความร่วมมือในการปฏิบัติหน้าที่ของเทศบาลและองค์กรปกครองส่วนท้องถิ่นอื่นและส่วนราชการอื่นตามความจำเป็น

(๓) การให้บริการแก่เอกชน ส่วนราชการ หน่วยงานของรัฐ รัฐวิสาหกิจ หรือองค์กรปกครองส่วนท้องถิ่นอื่น และส่วนราชการอื่น

๖. ภารกิจหลัก และภารกิจรองที่เทศบาลตำบลบางเสาธงจะดำเนินการ

จากการวิเคราะห์ข้อมูลสภาพปัญหา/ความต้องการของประชาชนในท้องถิ่น ประกอบผลกับการวิเคราะห์ศักยภาพและประเมินสถานภาพการพัฒนาในปัจจุบันและโอกาสในการพัฒนาในอนาคตด้วยเทคนิค Swot Analysis ซึ่งเป็นการพิจารณาถึงปัจจัยภายใน จุดอ่อน จุดแข็ง ปัจจัยภายนอกและปัจจัยภายใน ได้แก่ โอกาสและอุปสรรคตามแนวทางของแผนพัฒนาเทศบาลแล้ว เทศบาลตำบลบางเสาธงจึงได้นำมากำหนดเป็นภารกิจหลัก และภารกิจรอง ที่เทศบาลจะต้องดำเนินการ ดังนี้

ภารกิจหลัก

ด้านโครงสร้างพื้นฐาน

(๑) ก่อสร้างและบำรุงรักษา ถนน และสะพานในเขตเทศบาล

(๒) จัดให้มีน้ำสะอาด

(๓) ควบคุมอาคาร ดูแลรักษาและซ่อมแซมแหล่งน้ำ

(๔) จัดให้มีและควบคุมตลาด/ชุมชนในเขตท้องถิ่น

ด้านการส่งเสริมคุณภาพชีวิต

(๑) จัดให้มีสถานศึกษาปฐมวัยและการศึกษาขั้นพื้นฐาน

(๒) ป้องกันและควบคุมโรคติดต่อ การส่งเสริมสุขภาพอนามัย และการรักษาพยาบาลในระดับปฐมภูมิ

(๓) การสงเคราะห์คนชรา สตรี เด็ก และผู้ด้อยโอกาส

(๔) จัดให้มีสวนสาธารณะ สนามกีฬาประจำชุมชนในเขตท้องถิ่น

ด้านการจัดระเบียบชุมชน/สังคม และการรักษาความสงบเรียบร้อย

(๑) ป้องกันและบรรเทาสาธารณภัยและช่วยเหลือผู้ประสบภัยในเขตเทศบาล

(๒) การเปรียบเทียบปรับคดีละเมิดเทศบัญญัติ

(๓) ปรับปรุงสภาพชุมชนแออัด

ด้านการวางแผน การลงทุน พาณิชยกรรม

(๑) การจัดทำแผนพัฒนาเทศบาล

(๒) ส่งเสริมอาชีพและการลงทุนในระดับชุมชน

ด้านการบริหารจัดการและอนุรักษ์ทรัพยากรธรรมชาติและสิ่งแวดล้อม

(๑) การกำจัดขยะมูลฝอยและบำบัดน้ำเสียในเขตเทศบาล

(๒) การติดตามตรวจสอบคุณภาพสิ่งแวดล้อมในเขตเทศบาล

ด้านศิลปวัฒนธรรมจารีตประเพณีและภูมิปัญญาท้องถิ่น

(๑) การส่งเสริมกิจกรรมทางประเพณี วัฒนธรรมท้องถิ่น

ภารกิจรอง

(๑) บำรุงและส่งเสริมการทำมาหากินของราษฎร

(๒) ให้มีและบำรุงสถานที่ทำการพิทักษ์รักษาคนเจ็บไข้

- (๓) ให้มีและบำรุงการไฟฟ้าหรือแสงสว่าง
- (๔) ให้มีและบำรุงทางระบายน้ำ
- (๕) เทศพาณิชย์ สถานธนาภิบาล (โรงรับจำนำ)

๗. สรุปปัญหาและแนวทางในการกำหนดโครงสร้างส่วนราชการและกรอบอัตรากำลังพนักงานจ้าง

เนื่องจากปัจจุบันเทศบาลตำบลบางเสาธงยังประสบปัญหาเรื่อง น้ำท่วม การระบายน้ำยังไม่ดีมีน้ำเน่าเสีย ทรัพยากรธรรมชาติและสภาพแวดล้อมเมืองถูกทำลาย ปัญหาเรื่องยาเสพติด ด้านมลพิษทางอากาศจากโรงงานในนิคมอุตสาหกรรม การจัดเก็บขยะมูลฝอยยังไม่ทั่วถึงมีปัญหาขยะตกค้าง ถนนและผิวจราจรชำรุดเมื่อยามหน้าฝน ปัญหาด้านความปลอดภัยในชีวิตและทรัพย์สินของประชาชน ด้านการให้บริการไฟฟ้าสาธารณะ ด้านการจราจรในเขตพื้นที่ ด้านการให้บริการทั้งภายในและภายนอกสำนักงาน ด้านอนามัยและสุขภาพภิบาล ด้านสังคมและความยากจนของประชาชน ปัญหาด้านประชากรแฝงซึ่งมีจำนวนมากในเขตพื้นที่ และปัญหาด้านฐานะการเงิน/การคลัง ดังนั้นเพื่อเป็นการแก้ไขปัญหาตามที่กล่าวอีกทั้งเพื่อให้มีอัตรากำลังเพียงพอต่อการปฏิบัติงานซึ่งมีปริมาณงานที่เพิ่มมากขึ้นจากเดิมจึงมีความจำเป็นต้องการบุคลากรเพื่อช่วยขับเคลื่อนการปฏิบัติงานตามภารกิจและอำนาจหน้าที่เพื่อช่วยแก้ไขปัญหาคือความเดือดร้อนและสนองตอบความต้องการของประชาชนในเขตพื้นที่ได้อย่างมีประสิทธิภาพประสิทธิผล เทศบาลตำบลบางเสาธงจึงต้องมีการกำหนดโครงสร้างและกรอบอัตรากำลังพนักงานจ้างใหม่ขึ้น โดยในปีงบประมาณ พ.ศ.๒๕๕๖-๒๕๕๘ เทศบาลตำบลบางเสาธง ได้กำหนดกรอบอัตรากำลังพนักงานจ้างไว้ รวมทั้งสิ้น ๑๗๘ อัตรากำลัง และกำหนดโครงสร้างการแบ่งส่วนราชการออกเป็น ๘ ส่วนราชการ ประกอบด้วย

๑. สำนักปลัดเทศบาล
๒. กองวิชาการและแผนงาน
๓. กองคลัง
๔. กองช่าง
๕. กองสาธารณสุขและสิ่งแวดล้อม
๖. กองการศึกษา
๗. กองสวัสดิการสังคม
๘. หน่วยงานตรวจสอบภายใน

๘. โครงสร้างการกำหนดส่วนราชการ

เทศบาลตำบลบางเสาธง ได้ทำการวิเคราะห์ภารกิจและปริมาณงาน รวมทั้งสภาพปัญหาที่ต้องดำเนินการแก้ไขภายใต้อำนาจหน้าที่ซึ่งกำหนดไว้ตามพระราชบัญญัติเทศบาล พ.ศ.๒๕๔๖ แก้ไขเพิ่มเติมถึง (ฉบับที่ ๑๒) พ.ศ.๒๕๔๖ พระราชบัญญัติกำหนดแผนและขั้นตอนการกระจายอำนาจให้แก่องค์กรปกครองส่วนท้องถิ่น พ.ศ.๒๕๔๒ โดยมีการกำหนดโครงสร้างของส่วนราชการในสังกัดของเทศบาลตำบลบางเสาธงในแผนอัตรากำลังพนักงานจ้าง ๔ ปี ดังนี้

(๑) **สำนักปลัดเทศบาล** มีอำนาจหน้าที่ความรับผิดชอบเกี่ยวกับราชการทั่วไปของเทศบาล และราชการที่มีได้กำหนดให้เป็นหน้าที่ของกองหรือส่วนราชการใดในเทศบาลโดยเฉพาะรวมทั้งกำกับและเร่งรัดการปฏิบัติราชการของส่วนราชการในเทศบาลให้เป็นไปตามนโยบายแนวทางและแผนการปฏิบัติราชการของเทศบาล

(๒) **กองวิชาการและแผนงาน** มีอำนาจหน้าที่ความรับผิดชอบเกี่ยวกับการวิเคราะห์นโยบายและแผนซึ่งมีลักษณะเพื่อประกอบการกำหนดนโยบายจัดทำแผนหรือโครงการติดตามประเมินผลการดำเนินงานตามแผนและโครงการต่าง ๆ ซึ่งอาจเป็นนโยบายแผนงานและโครงการทางเศรษฐกิจ สังคม การเมือง การบริหารหรือความมั่นคงของประเทศ ทั้งนี้อาจเป็นนโยบายแผนงานของเทศบาลและโครงการระดับชาติ ระดับกระทรวง ระดับกรม หรือระดับจังหวัดแล้วแต่กรณี งานจัดทำงบประมาณ งานการประชาสัมพันธ์ งานเผยแพร่ข่าวสารของเทศบาล งานเผยแพร่สนับสนุนผลงาน นโยบายของเทศบาล จังหวัด และรัฐบาล งานเผยแพร่ศิลปวัฒนธรรมของชาติและท้องถิ่น งานรวบรวมข้อมูลสถิติเพื่อประโยชน์ในการประชาสัมพันธ์ งานนิติการซึ่งต้องดำเนินการทางกฎหมายเกี่ยวกับการพิจารณาวินิจฉัยปัญหาข้อกฎหมาย ร่างและพิจารณาตรวจร่างเทศบัญญัติ ระเบียบ ข้อบังคับและคำสั่งที่เกี่ยวข้อง การจัดทำนิติกรรม งานสอบสวน ตรวจพิจารณาดำเนินการเกี่ยวกับวินัยพนักงานเทศบาลและการร้องทุกข์หรืออุทธรณ์ งานสอบสวนและเปรียบเทียบปรับการกระทำที่ละเมิดเทศบัญญัติ และงานอื่น ๆ ที่เกี่ยวข้องและงานตามที่ได้รับมอบหมาย

๓. **กองคลัง** มีอำนาจหน้าที่ความรับผิดชอบเกี่ยวกับงานการจ่าย การรับ การนำส่งเงิน การเก็บรักษาเงินและเอกสารทางการเงิน การตรวจสอบใบสำคัญฎีกา งานเกี่ยวกับเงินเดือน ค่าจ้าง ค่าตอบแทน เงินบำเหน็จ บำนาญ เงินอื่น ๆ งานเกี่ยวกับการจัดทำงบประมาณฐานะทางการเงิน การจัดสรรเงินต่าง ๆ การจัดทำบัญชีทุกประเภท ทะเบียนคุมเงินรายได้และรายจ่ายต่าง ๆ การควบคุมการเบิกจ่าย งานทำงบทดลองประจำเดือน ประจำปี งานเกี่ยวกับการพัสดุของเทศบาลและงานอื่น ๆ ที่เกี่ยวข้องและที่ได้รับมอบหมาย

๔. **กองช่าง** มีอำนาจหน้าที่ความรับผิดชอบเกี่ยวกับการสำรวจ ออกแบบ การจัดทำข้อมูลด้านวิศวกรรม การจัดเก็บและทดสอบคุณภาพวัสดุ งานออกแบบและเขียนแบบ การตรวจสอบ การก่อสร้าง งานการควบคุมอาคารตามระเบียบกฎหมาย งานแผนการปฏิบัติงานการก่อสร้างและซ่อมบำรุง การควบคุมการก่อสร้างและซ่อมบำรุง งานแผนงานด้านวิศวกรรมเครื่องจักรกล การรวบรวมประวัติติดตาม ควบคุมการปฏิบัติงานเครื่องจักรกล การควบคุม การบำรุงรักษาเครื่องจักรกลและยานพาหนะ งานเกี่ยวกับแผนงาน ควบคุม เก็บรักษา การเบิกจ่ายวัสดุ อุปกรณ์ อะไหล่ น้ำมันเชื้อเพลิง และงานอื่น ๆ ที่เกี่ยวข้องและที่ได้รับมอบหมาย และเนื่องจากเทศบาลฯ ยังไม่ได้จัดตั้งกองช่างสุขาภิบาล จึงให้กองช่างเทศบาล มีหน้าที่ความรับผิดชอบงานเกี่ยวกับการจัดการสิ่งแวดล้อม ด้านวัสดุที่ใช้แล้ว (ขยะ) การจัดการคุณภาพน้ำ การควบคุมออกแบบและก่อสร้างอาคารโรงงาน ที่มีผลกระทบต่อสิ่งแวดล้อม การควบคุมดูแลรักษาตรวจสอบระบบบำบัดน้ำเสีย และมลพิษในด้านอื่น ๆ รวมทั้งการปฏิบัติงานต่าง ๆ ตามที่ได้รับมอบหมาย

๕. กองสาธารณสุขและสิ่งแวดล้อม มีอำนาจหน้าที่ความรับผิดชอบเกี่ยวกับ สาธารณสุขชุมชน ส่งเสริมสุขภาพและอนามัย การป้องกันโรคติดต่อ งานสุขาภิบาลสิ่งแวดล้อมและงาน อื่นๆ เกี่ยวกับการให้บริการด้านสาธารณสุข งานสัตวแพทย์ และเนื่องจากเทศบาลยังไม่ได้จัดตั้งกอง แพทย์จึงให้กองสาธารณสุขและสิ่งแวดล้อมมีหน้าที่ความรับผิดชอบงานด้านการรักษาพยาบาลในเบื้องต้น เกี่ยวกับศูนย์บริการสาธารณสุขและงานทันตสาธารณสุข และงานอื่น ๆ ที่เกี่ยวข้องตามที่ได้รับมอบหมาย

๖. กองการศึกษา มีอำนาจหน้าที่ความรับผิดชอบเกี่ยวกับการบริหารการศึกษา และพัฒนาการศึกษา ทั้งการศึกษาในระบบการศึกษา การศึกษานอกระบบการศึกษาและการศึกษาตาม อุตสาหกรรม เช่น การจัดการศึกษาปฐมวัย อนุบาลศึกษา ประถมศึกษา มัธยมศึกษาและอาชีวศึกษา โดยให้ มีงานธุรการ งานการเจ้าหน้าที่ งานบริหารวิชาการ งานโรงเรียน งานศึกษานิเทศ งานกิจการนักเรียน งานการศึกษาปฐมวัย งานขยายโอกาสทางการศึกษา งานฝึกและส่งเสริมอาชีพ งานห้องสมุดพิพิธภัณฑ์ และเครือข่ายทางการศึกษา งานกิจการศาสนา ส่งเสริมประเพณี ศิลปวัฒนธรรม งานกีฬาและนันทนาการ งานกิจกรรมเด็กเยาวชน และ การศึกษานอกโรงเรียน และงานอื่น ๆ ที่เกี่ยวข้องตามที่ได้รับมอบหมาย

๗. กองสวัสดิการสังคม มีอำนาจหน้าที่ความรับผิดชอบเกี่ยวกับการส่งเสริมสวัสดิการเด็กและเยาวชน การพัฒนาชุมชน การจัดระเบียบชุมชนหนาแน่น และชุมชนแออัด การจัดให้มีและสนับสนุนกิจกรรมศูนย์เยาวชน การส่งเสริมงานประเพณีท้องถิ่น และงานสาธารณะ การให้คำปรึกษาแนะนำหรือตรวจสอบเกี่ยวกับงานสวัสดิการสังคมและปฏิบัติงานอื่น ๆ ที่เกี่ยวข้อง ตามที่ได้รับมอบหมาย

๘. หน่วยตรวจสอบภายใน มีอำนาจหน้าที่ความรับผิดชอบเกี่ยวกับงานการตรวจสอบ บัญชี เอกสารการเบิกจ่าย เอกสารการรับเงินทุกประเภท ตรวจสอบการเก็บรักษาหลักฐานการบัญชี งานตรวจสอบพัสดุและการเก็บรักษา งานตรวจสอบทรัพย์สินและการทำประโยชน์จากทรัพย์สินของ เทศบาลและงานอื่น ๆ ที่เกี่ยวข้องและตามที่ได้รับมอบหมาย

จากอำนาจหน้าที่ของแต่ละส่วนราชการดังกล่าว เทศบาลตำบลบางเสาธงจึงได้กำหนด โครงสร้างตามภารกิจหลักและภารกิจรอง ให้อยู่ในความรับผิดชอบของฝ่าย/งาน/อัตรากำลังให้อยู่ใน หน่วยงานต่าง ๆ ของเทศบาล ดังต่อไปนี้

โครงสร้างการกำหนดส่วนราชการ

โครงสร้างตามแผนอัตรากำลังเดิม (พ.ศ.๒๕๕๒-๒๕๕๔)	โครงสร้างตามแผนอัตรากำลังปัจจุบัน (พ.ศ.๒๕๕๖-๒๕๕๙)	หมายเหตุ
<p>๑. สำนักปลัดเทศบาล</p> <p>หัวหน้าสำนักปลัดเทศบาล (นักบริหารงานทั่วไป ๘)</p> <p>๑.๑ ฝ่ายอำนวยการ</p> <ul style="list-style-type: none"> -งานธุรการ -งานการเจ้าหน้าที่ <p>๑.๒ ฝ่ายปกครอง</p> <ul style="list-style-type: none"> -งานทะเบียนราษฎรและบัตรประจำตัวประชาชน -งานรักษาความสงบ -งานป้องกันและบรรเทาสาธารณภัย 	<p>๑. สำนักปลัดเทศบาล</p> <p>หัวหน้าสำนักปลัดเทศบาล (นักบริหารงานทั่วไป ๘)</p> <p>๑.๑ ฝ่ายอำนวยการ</p> <ul style="list-style-type: none"> -งานธุรการ -งานการเจ้าหน้าที่ <p>๑.๒ ฝ่ายปกครอง</p> <ul style="list-style-type: none"> -งานทะเบียนราษฎรและบัตรประจำตัวประชาชน -งานรักษาความสงบ -งานป้องกันและบรรเทาสาธารณภัย 	
<p>๒. กองวิชาการและแผนงาน</p> <p>ผู้อำนวยการกองวิชาการและแผนงาน (นักบริหารงานทั่วไป ๘)</p> <p>๒.๑ งานธุรการ</p> <p>๒.๒ งานนิติการ</p> <p>๒.๓ งานบริการเผยแพร่และบริการข้อมูลข่าวสาร</p> <p>๒.๔ ฝ่ายแผนงานและงบประมาณ</p> <ul style="list-style-type: none"> -งานวิเคราะห์นโยบายและแผน -งานจัดทำงบประมาณ 	<p>๒. กองวิชาการและแผนงาน</p> <p>ผู้อำนวยการกองวิชาการและแผนงาน (นักบริหารงานทั่วไป ๘)</p> <p>๒.๑ งานธุรการ</p> <p>๒.๒ งานนิติการ</p> <p>๒.๓ งานบริการเผยแพร่และบริการข้อมูลข่าวสาร</p> <p>๒.๔ ฝ่ายแผนงานและงบประมาณ</p> <ul style="list-style-type: none"> -งานวิเคราะห์นโยบายและแผน -งานจัดทำงบประมาณ 	
<p>๓. กองคลัง</p> <p>ผู้อำนวยการกองคลัง (นักบริหารงานคลัง ๘)</p> <p>๓.๑ ฝ่ายบริหารงานคลัง</p> <ul style="list-style-type: none"> -งานธุรการ -งานพัสดุและทรัพย์สิน -งานการเงินและบัญชี <p>๓.๒ ฝ่ายพัฒนารายได้</p> <ul style="list-style-type: none"> -งานพัฒนารายได้ -งานผลประโยชน์ -งานแผนที่ภาษีและทะเบียนทรัพย์สิน 	<p>๓. กองคลัง</p> <p>ผู้อำนวยการกองคลัง (นักบริหารงานคลัง ๘)</p> <p>๓.๑ ฝ่ายบริหารงานคลัง</p> <ul style="list-style-type: none"> -งานธุรการ -งานพัสดุและทรัพย์สิน -งานการเงินและบัญชี <p>๓.๒ ฝ่ายพัฒนารายได้</p> <ul style="list-style-type: none"> -งานพัฒนารายได้ -งานผลประโยชน์ -งานแผนที่ภาษีและทะเบียนทรัพย์สิน 	

<p>โครงสร้างตามแผนอัตรากำลังเดิม (พ.ศ.๒๕๕๒-๒๕๕๔)</p>	<p>โครงสร้างตามแผนอัตรากำลังปัจจุบัน (พ.ศ.๒๕๕๖-๒๕๕๙)</p>	<p>หมายเหตุ</p>
<p>๔. กองช่าง</p> <p>ผู้อำนวยการกองช่าง (นักบริหารงานช่าง ๘)</p> <p>๔.๑ งานธุรการ</p> <p>๔.๒ ฝ่ายแบบแผนและก่อสร้าง</p> <ul style="list-style-type: none"> -งานวิศวกรรม -งานสถาปัตยกรรม -งานผังเมือง <p>๔.๓ ฝ่ายการโยธา</p> <ul style="list-style-type: none"> -งานสาธารณูปโภค -งานสวนสาธารณะ -งานสถานที่และไฟฟ้าสาธารณะ -งานศูนย์เครื่องจักรกล <p>๔.๔ ฝ่ายช่างสุขาภิบาล</p> <ul style="list-style-type: none"> -งานควบคุมตรวจสอบและบำบัดน้ำเสีย 	<p>๔. กองช่าง</p> <p>ผู้อำนวยการกองช่าง (นักบริหารงานช่าง ๘)</p> <p>๔.๑ งานธุรการ</p> <p>๔.๒ ฝ่ายแบบแผนและก่อสร้าง</p> <ul style="list-style-type: none"> -งานวิศวกรรม -งานสถาปัตยกรรม -งานผังเมือง <p>๔.๓ ฝ่ายการโยธา</p> <ul style="list-style-type: none"> -งานสาธารณูปโภค -งานสวนสาธารณะ -งานสถานที่และไฟฟ้าสาธารณะ -งานศูนย์เครื่องจักรกล <p>๔.๔ งานควบคุมตรวจสอบและบำบัดน้ำเสีย</p>	
<p>๕. กองสาธารณสุขและสิ่งแวดล้อม</p> <p>ผู้อำนวยการกองสาธารณสุขและสิ่งแวดล้อม (นักบริหารงานสาธารณสุข ๘)</p> <p>๕.๑ งานธุรการ</p> <p>๕.๒ ฝ่ายบริหารงานสาธารณสุข</p> <ul style="list-style-type: none"> -งานสุขาภิบาลอนามัยสิ่งแวดล้อมและอนามัย -งานวางแผนสาธารณสุข -งานรักษาความสะอาด -งานศูนย์บริการสาธารณสุข <p>๕.๓ ฝ่ายบริการสาธารณสุข</p> <ul style="list-style-type: none"> -งานเผยแพร่และฝึกอบรม -งานส่งเสริมสุขภาพและป้องกันควบคุมโรคติดต่อ -งานสัตวแพทย์ 	<p>๕. กองสาธารณสุขและสิ่งแวดล้อม</p> <p>ผู้อำนวยการกองสาธารณสุขและสิ่งแวดล้อม (นักบริหารงานสาธารณสุข ๘)</p> <p>๕.๑ งานธุรการ</p> <p>๕.๒ งานสุขาภิบาลอนามัยและสิ่งแวดล้อม</p> <p>๕.๓ งานวางแผนสาธารณสุข</p> <p>๕.๔ งานรักษาความสะอาด</p> <p>๕.๕ ฝ่ายบริการสาธารณสุข</p> <ul style="list-style-type: none"> -งานสัตวแพทย์ -งานเผยแพร่และฝึกอบรม -งานส่งเสริมสุขภาพและป้องกันควบคุมโรคติดต่อ -งานศูนย์บริการสาธารณสุข 	

<p>โครงสร้างตามแผนอัตรากำลังเดิม (พ.ศ.๒๕๕๒-๒๕๕๔)</p>	<p>โครงสร้างตามแผนอัตรากำลังปัจจุบัน (พ.ศ.๒๕๕๖-๒๕๕๙)</p>	<p>หมายเหตุ</p>
<p>จ. กองการศึกษา ผู้อำนวยการกองการศึกษา (นักบริหารการศึกษา ๘)</p> <p>จ.๑ งานธุรการ</p> <p>จ.๒ ฝ่ายบริหารการศึกษา</p> <ul style="list-style-type: none"> -งานการเจ้าหน้าที่และวางแผนบุคคล -งานการศึกษาปฐมวัย/กิจการนักเรียน/ส่งเสริมคุณภาพมาตรฐานหลักสูตร -งานพัฒนาสื่อเทคโนโลยีและนวัตกรรมทางการศึกษา -งานโรงเรียน <p>จ.๓ ฝ่ายส่งเสริมการศึกษา ศาสนาและวัฒนธรรม</p> <ul style="list-style-type: none"> -งานส่งเสริมประเพณีศิลปวัฒนธรรม/ฝึกและส่งเสริมอาชีพ -งานด้านการศึกษานอกระบบ -งานกีฬาและนันทนาการ เด็ก เยาวชนและประชาชน -งานห้องสมุด 	<p>จ. กองการศึกษา ผู้อำนวยการกองการศึกษา (นักบริหารการศึกษา ๘)</p> <p>จ.๑ งานธุรการ</p> <p>จ.๒ งานการเจ้าหน้าที่และวางแผนบุคคล</p> <p>จ.๓ งานการศึกษาปฐมวัย/กิจการนักเรียน/ส่งเสริมคุณภาพมาตรฐานหลักสูตร</p> <p>จ.๔ งานพัฒนาสื่อเทคโนโลยีและนวัตกรรมทางการศึกษา</p> <p>จ.๕ งานโรงเรียน</p> <p>จ.๖ งานส่งเสริมประเพณีและศิลปวัฒนธรรม/ฝึกและส่งเสริมอาชีพ</p> <p>จ.๗ งานการศึกษานอกระบบและตามอัธยาศัย</p> <p>จ.๘ งานกีฬาและนันทนาการเด็ก เยาวชนและประชาชน</p> <p>จ.๙ งานห้องสมุด</p>	
<p>ฉ. กองสวัสดิการสังคม ผู้อำนวยการกองสวัสดิการสังคม (นักบริหารงานสวัสดิการสังคม ๘)</p> <p>ฉ.๑ .งานธุรการ</p> <p>ฉ.๒ งานสังคมสงเคราะห์</p> <p>ฉ.๓ งานสวัสดิการเด็กและเยาวชน/ผู้สูงอายุ/ผู้พิการและเด็กด้อยโอกาส</p> <p>ฉ.๔ งานพัฒนาชุมชน</p>	<p>ฉ. กองสวัสดิการสังคม ผู้อำนวยการกองสวัสดิการสังคม (นักบริหารงานสวัสดิการสังคม ๘)</p> <p>ฉ.๑ .งานธุรการ</p> <p>ฉ.๒ งานสังคมสงเคราะห์</p> <p>ฉ.๓ งานสวัสดิการเด็กและเยาวชน/ผู้สูงอายุ/ผู้พิการและเด็กด้อยโอกาส</p> <p>ฉ.๔ งานพัฒนาชุมชน</p>	
<p>๘. หน่วยงานตรวจสอบภายใน</p>	<p>๘. หน่วยงานตรวจสอบภายใน</p>	

๒. การวิเคราะห์การกำหนดตำแหน่ง

เทศบาลตำบลบางเสาธง ได้วิเคราะห์ภารกิจหลักและภารกิจรอง ปริมาณงาน รวมทั้งโครงสร้าง การกำหนดส่วนราชการ เพื่อประมาณการใช้อัตรากำลังของพนักงานจ้างในอนาคตรยะเวลา ๔ ปีต่อไปข้างหน้า ว่าจะมีการใช้อัตรากำลังพนักงานจ้างจำนวนเท่าใด จึงจะเหมาะสมกับภารกิจและ ปริมาณงานและความคุ้มค่าต่อการใช้จ่ายงบประมาณของเทศบาลตำบลบางเสาธง ทั้งนี้เพื่อให้การ บริหารงานเป็นไปอย่างมีประสิทธิภาพ ประสิทธิผลและประโยชน์ต่อเทศบาลอย่างมีคุณภาพ ดังนั้น เทศบาลตำบลบางเสาธงจึงกำหนดตำแหน่งพนักงานจ้างในกรอบอัตรากำลังพนักงานจ้าง ๔ ปี ในแต่ละส่วนราชการต่าง ๆ ดังต่อไปนี้

๑. สำนักปลัดเทศบาล

พนักงานจ้างตามภารกิจประเภทผู้เชี่ยวชาญพิเศษ

๑.๑ ด้านการบริหารและการวางแผน	จำนวน	๑	อัตรา
<u>พนักงานจ้างตามภารกิจประเภทผู้มีคุณวุฒิ</u>			
๑.๒ ผู้ช่วยบุคลากร	จำนวน	๑	อัตรา
<u>พนักงานจ้างตามภารกิจประเภทผู้มีทักษะ</u>			
๑.๓ พนักงานขับรถยนต์	จำนวน	๑	อัตรา
๑.๔ พนักงานขับเครื่องจักรขนาดเบา	จำนวน	๑	อัตรา
<u>พนักงานจ้างทั่วไป</u>			
๑.๕ พนักงานขับรถยนต์	จำนวน	๒	อัตรา
๑.๖ นักการ	จำนวน	๒	อัตรา
๑.๗ ภารโรง	จำนวน	๒	อัตรา
๑.๘ คนงานทั่วไป	จำนวน	๔	อัตรา
๑.๙ พนักงานเทศกิจ	จำนวน	๖	อัตรา
๑.๑๐ พนักงานดับเพลิง	จำนวน	๑๘	อัตรา
รวมพนักงานจ้างสำนักปลัดเทศบาล	จำนวน	๓๘	อัตรา

๒. กองวิชาการและแผนงาน

พนักงานจ้างตามภารกิจประเภทผู้มีคุณวุฒิ

๒.๑ ผู้ช่วยเจ้าพนักงานธุรการ	จำนวน	๑	อัตรา
๒.๒ ผู้ช่วยนิติกร	จำนวน	๑	อัตรา
<u>พนักงานจ้างทั่วไป</u>			
๒.๓ นักการ	จำนวน	๑	อัตรา
๒.๔ พนักงานขับรถยนต์	จำนวน	๑	อัตรา
๒.๕ คนงานทั่วไป	จำนวน	๒	อัตรา
รวมพนักงานจ้างกองวิชาการและแผนงาน	จำนวน	๖	อัตรา

๓. กองคลัง

พนักงานจ้างตามภารกิจประเภทเชี่ยวชาญพิเศษ

๓.๑ ด้านการบริหารงานคลังและการพัฒนารายได้ จำนวน ๑ อัตรา

พนักงานจ้างตามภารกิจประเภทผู้มีคุณวุฒิ

๓.๒ ผู้ช่วยเจ้าพนักงานพัสดุ จำนวน ๒ อัตรา

๓.๓ ผู้ช่วยเจ้าพนักงานการคลัง จำนวน ๑ อัตรา

๓.๔ ผู้ช่วยเจ้าพนักงานจัดเก็บรายได้ จำนวน ๑ อัตรา

พนักงานจ้างตามภารกิจประเภทผู้มีทักษะ

๓.๕ พนักงานขับรถยนต์ จำนวน ๑ อัตรา

พนักงานจ้างทั่วไป

๓.๖ พนักงานขับรถยนต์ จำนวน ๑ อัตรา

๓.๗ นักการ จำนวน ๑ อัตรา

๓.๘ เจ้าหน้าที่ทะเบียนทรัพย์สิน จำนวน ๒ อัตรา

๓.๙ เจ้าหน้าที่สำรวจข้อมูล จำนวน ๓ อัตรา

รวมพนักงานจ้างกองคลัง จำนวน ๑๓ อัตรา

๔. กองช่าง

พนักงานจ้างตามภารกิจประเภทผู้มีคุณวุฒิ

๔.๑ ผู้ช่วยเจ้าพนักงานธุรการ จำนวน ๒ อัตรา

๔.๒ ผู้ช่วยนายช่างโยธา จำนวน ๑ อัตรา

พนักงานจ้างทั่วไป

๔.๓ นักการ จำนวน ๑ อัตรา

๔.๔ ผู้ช่วยช่าง จำนวน ๑ อัตรา

๔.๕ พนักงานขับเครื่องจักรขนาดเบา จำนวน ๔ อัตรา

๔.๖ คนงานทั่วไป จำนวน ๑๕ อัตรา

๔.๗ คนสวน จำนวน ๑๑ อัตรา

รวมพนักงานจ้างกองช่าง จำนวน ๓๕ อัตรา

๕. กองสาธารณสุขและสิ่งแวดล้อม

พนักงานจ้างตามภารกิจประเภทผู้มีคุณวุฒิ

๕.๑ ผู้ช่วยเจ้าพนักงานธุรการ จำนวน ๑ อัตรา

พนักงานจ้างตามภารกิจประเภทผู้มีทักษะ

๕.๒ พนักงานขับรถยนต์ จำนวน ๑ อัตรา

๕.๓ พนักงานขับเครื่องจักรขนาดเบา จำนวน ๔ อัตรา

พนักงานจ้างทั่วไป

๕.๔ นักการ จำนวน ๑ อัตรา

๕.๕ คนงานทั่วไป จำนวน ๒๓ อัตรา

๕.๖ คนงานประจำรถขยะ จำนวน ๓๓ อัตรา

๕.๗ พนักงานขับเครื่องจักรขนาดเบา จำนวน ๖ อัตรา

รวมพนักงานจ้างกองสาธารณสุขฯ จำนวน ๖๔ อัตรา

๖. กองการศึกษา

พนักงานจ้างตามภารกิจประเภทผู้มีคุณวุฒิ

๖.๑ ผู้ช่วยนักวิชาการศึกษา	จำนวน ๒	อัตรา
๖.๒ ผู้ช่วยครูผู้ดูแลเด็ก เด็กอนุบาลและปฐมวัย	จำนวน ๔	อัตรา

พนักงานจ้างตามภารกิจประเภทผู้มีทักษะ

๖.๓ พนักงานขับรถยนต์	จำนวน ๑	อัตรา
----------------------	---------	-------

พนักงานจ้างทั่วไป

๖.๔ นักการ	จำนวน ๑	อัตรา
------------	---------	-------

๖.๕ คนงานทั่วไป	จำนวน ๓	อัตรา
-----------------	---------	-------

๖.๖ ครูผู้ดูแลเด็ก เด็กอนุบาลและปฐมวัย	จำนวน ๒	อัตรา
----------------------------------------	---------	-------

๖.๗ แม่บ้าน (ประจำศูนย์ดูแลเด็กฯ)	จำนวน ๑	อัตรา
-----------------------------------	---------	-------

รวมพนักงานจ้างกองการศึกษา	จำนวน ๑๔	อัตรา
---------------------------	----------	-------

๗. กองสวัสดิการสังคม

พนักงานจ้างตามภารกิจประเภทผู้มีคุณวุฒิ

๗.๑ ผู้ช่วยเจ้าพนักงานธุรการ	จำนวน ๑	อัตรา
------------------------------	---------	-------

๗.๒ ผู้ช่วยนักสังคมสงเคราะห์	จำนวน ๑	อัตรา
------------------------------	---------	-------

๗.๓ ผู้ช่วยนักพัฒนาชุมชน	จำนวน ๑	อัตรา
--------------------------	---------	-------

๗.๔ ผู้ช่วยเจ้าหน้าที่พัฒนาชุมชน	จำนวน ๑	อัตรา
----------------------------------	---------	-------

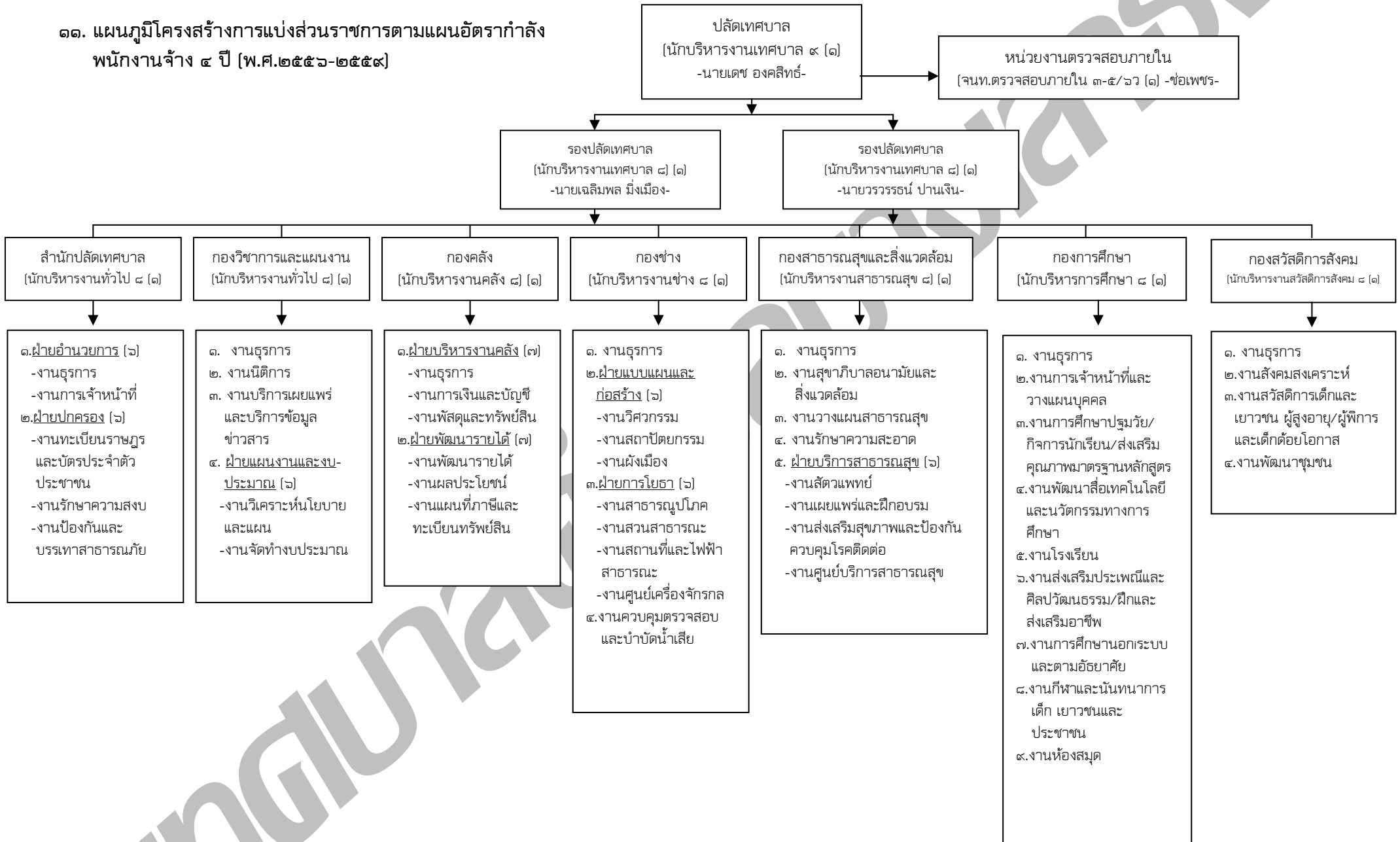
พนักงานจ้างทั่วไป

๗.๖ พนักงานขับรถยนต์	จำนวน ๑	อัตรา
----------------------	---------	-------

๗.๗ คนงานทั่วไป	จำนวน ๑	อัตรา
-----------------	---------	-------

รวมพนักงานจ้างกองสวัสดิการสังคม	จำนวน ๖	อัตรา
---------------------------------	---------	-------

๑๑. แผนภูมิโครงสร้างการแบ่งส่วนราชการตามแผนอัตรากำลัง
พนักงานจ้าง ๔ ปี (พ.ศ.๒๕๕๖-๒๕๕๙)



กรอบอัตรากำลังพนักงานจ้าง ๔ ปี ระหว่างปี พ.ศ.๒๕๕๖-๒๕๕๙

ลำดับ ที่	ส่วนราชการ	กรอบ อัตรากำลัง เดิม	อัตราตำแหน่งที่คาดว่าจะต้องใช้ ในช่วงระยะเวลา ๔ ปี ข้างหน้า				เพิ่ม/ลด				หมายเหตุ
			๒๕๕๖	๒๕๕๗	๒๕๕๘	๒๕๕๙	๒๕๕๖	๒๕๕๗	๒๕๕๘	๒๕๕๙	
	สำนักปลัดเทศบาล										
1	พนักงานจ้างผู้เชี่ยวชาญพิเศษ	-	๑	-	-	-	+๑	-๑	-	-	*กำหนดเพิ่ม
	ด้านการบริหารและการวางแผน										*ลด ๑ อัตรา
	พนักงานจ้างตามภารกิจประเภท										
	ผู้มีคุณวุฒิ										
2	ผู้ช่วยบุคลากร	-	๑	๑	๑	๑	+๑	-	-	-	*กำหนดเพิ่ม
	พนักงานจ้างตามภารกิจประเภท										
	ผู้มีทักษะ										
3	พนักงานขับรถยนต์	-	๑	๑	๑	๑	+๑	-	-	-	*กำหนดเพิ่ม
4	พนักงานขับเครื่องจักรขนาดเบา	-	๑	๑	๑	๑	+๑	-	-	-	*กำหนดเพิ่ม
	พนักงานจ้างทั่วไป										
5	พนักงานขับรถยนต์	๒	๒	๒	๒	๒	-	-	-	-	
6	นักการ	๒	๒	๑	๑	๑	-	-๑	-	-	*ลด ๑ อัตรา
7	ภารโรง	๒	๒	๒	๒	๒	-	-	-	-	
8	คนงานทั่วไป	๕	๕	๕	๕	๕	-	-	-	-	
9	พนักงานเทคนิค	๖	๖	๖	๖	๖	-	-	-	-	
10	พนักงานดับเพลิง	๓๘	๑๘	๑๘	๑๘	๑๘	-	-	-	-	
	รวมพนักงานจ้างสำนักปลัดเทศบาล	๓๕	๓๘	๓๖	๓๖	๓๖	+๕	-๒	-	-	
	กองวิชาการและแผนงาน										
	พนักงานจ้างตามภารกิจประเภท										
	ผู้มีคุณวุฒิ										
1	ผู้ช่วยเจ้าพนักงานธุรการ	-	๑	๑	๑	๑	+๑	-	-	-	*กำหนดเพิ่ม
2	ผู้ช่วยนิติกร	๑	๑	๑	๑	๑					
	พนักงานจ้างทั่วไป										
3	นักการ	๑	๑	๑	๑	๑	-	-	-	-	
4	พนักงานขับรถยนต์	๑	๑	๑	๑	๑	-	-	-	-	
5	คนงานทั่วไป	๑	๑	๒	๒	๒	-	+๑	-	-	*กำหนดเพิ่ม
	รวมพนักงานจ้างกองวิชาการฯ	๕	๕	๖	๖	๖	+๑	+๑	-	-	

ลำดับ ที่	ส่วนราชการ	กรอบ อัตรากำลัง เดิม	อัตราตำแหน่งที่คาดว่าจะต้องให้ ในช่วงระยะเวลา ๔ ปี ข้างหน้า				เพิ่ม/ลด				หมายเหตุ
			๒๕๕๖	๒๕๕๗	๒๕๕๘	๒๕๕๙	๒๕๕๖	๒๕๕๗	๒๕๕๘	๒๕๕๙	
	กองสาธารณสุขและสิ่งแวดล้อม										
	พนักงานจ้างตามภารกิจประเภท										
	ผู้มีคุณวุฒิ										
1	ผู้ช่วยเจ้าพนักงานธุรการ	-	๑	๑	๑	๑	+๑	-	-	-	*กำหนดเพิ่ม
	พนักงานจ้างตามภารกิจประเภท										
	ผู้มีทักษะ										
2	พนักงานขับรถยนต์	-	๑	๑	๑	๑	+๑	-	-	-	*กำหนดเพิ่ม
3	พนักงานขับเครื่องจักรขนาดเบา	๔	๔	๔	๔	๔	-	-	-	-	
	พนักงานจ้างทั่วไป										
4	นักการ	๑	๑	-	-	-	-	-๑	-	-	*ลด ๑ อัตรา
5	คนงานทั่วไป	๒๓	๒๓	๒๓	๒๓	๒๓	-	-	-	-	
6	คนงานประจำรถขยะ	๓๓	๓๓	๓๓	๓๓	๓๓	-	-	-	-	
7	พนักงานขับเครื่องจักรขนาดเบา	๔	๖	๖	๖	๖	+๒	-	-	-	*กำหนดเพิ่ม
	รวมพนักงานจ้างกองสาธารณสุขฯ	๖๕	๖๙	๖๘	๖๘	๖๘	+๔	-๑	-	-	
	กองการศึกษา										
	พนักงานจ้างตามภารกิจประเภท										
	ผู้มีคุณวุฒิ										
1	ผู้ช่วยนักวิชาการการศึกษา	-	-	๒	๒	๒	-	+๒	-	-	*กำหนดเพิ่ม
2	ผู้ช่วยครูดูแลเด็ก เด็กอนุบาลและปฐมวัย	๔	๔	๔	๔	๔	-	-	-	-	
	พนักงานจ้างตามภารกิจประเภท										
	ผู้มีทักษะ										
3	พนักงานขับรถยนต์	-	๑	๑	๑	๑	+๑	-	-	-	*กำหนดเพิ่ม
	พนักงานจ้างทั่วไป										
4	นักการ	๑	๑	๑	๑	๑	-	-	-	-	
5	คนงานทั่วไป	๓	๓	๓	๓	๓	-	-	-	-	
6	ครูดูแลเด็ก เด็กอนุบาลและปฐมวัย	๒	๒	๒	๒	๒	-	-	-	-	
7	แม่บ้าน (ประจำศูนย์เด็กฯ)	๑	๑	๑	๑	๑	-	-	-	-	
	รวมพนักงานจ้างกองการศึกษา	๑๑	๑๒	๑๔	๑๔	๑๔	+๑	+๒	-	-	

ลำดับ ที่	ส่วนราชการ	กรอบ อัตรากำลัง เดิม	อัตราตำแหน่งที่คาดว่าจะต้องໃຊ້ ในช่วงระยะเวลา ๔ ปี ข้างหน้า				เพิ่ม/ลด				หมายเหตุ
			๒๕๕๖	๒๕๕๗	๒๕๕๘	๒๕๕๙	๒๕๕๖	๒๕๕๗	๒๕๕๘	๒๕๕๙	
	กองสวัสดิการสังคม										
	พนักงานจ้างตามภารกิจประเภท										
	ผู้มีคุณวุฒิ										
1	ผู้ช่วยเจ้าพนักงานธุรการ	-	๑	๑	๑	๑	+๑	-	-	-	*กำหนดเพิ่ม
2	ผู้ช่วยนักสังคมสงเคราะห์	-	๑	๑	๑	๑	+๑				*กำหนดเพิ่ม
3	ผู้ช่วยนักพัฒนาชุมชน	๑	๑	๑	๑	๑		-	-	-	
4	ผู้ช่วยเจ้าหน้าที่พัฒนาชุมชน	-	๑	๑	๑	๑	+๑	-	-	-	*กำหนดเพิ่ม
	พนักงานจ้างทั่วไป										
5	พนักงานขับรถยนต์	๑	๑	๑	๑	๑	-	-	-	-	
6	คนงานทั่วไป	๑	๑	๑	๑	๑	-	-	-	-	
	รวมพนักงานจ้างกองสวัสดิการสังคม	๓	๖	๖	๖	๖	+๓	-	-	-	
	รวมพนักงานจ้างทั้งหมด	๑๕๖	๑๗๘	๑๗๘	๑๗๘	๑๗๘	+๒๒	-๔	-	-	

สรุปกรอบอัตรากำลังพนักงานจ้าง ๔ ปี (พ.ศ.๒๕๕๖-๒๕๕๙)

ของ เทศบาลตำบลบางเสาธง อำเภอบางเสาธง จังหวัดสมุทรปราการ

ลำดับ ที่	ส่วนราชการ	กรอบ อัตรากำลัง เดิม	อัตราตำแหน่งที่คาดว่าจะต้องใช้ ในช่วงระยะเวลา ๔ ปี ข้างหน้า				เพิ่ม/ลด				หมายเหตุ
			2556	2557	2558	2559	2556	2557	2558	2559	
1	สำนักปลัดเทศบาล	๓๔	๓๘	36	36	36	+๔	-๒	-	-	
2	กองวิชาการและแผนงาน	๔	๕	๖	๖	๖	+๑	+๑	-	-	
3	กองคลัง	๗	๑๓	๑๑	๑๑	๑๑	+๖	-๒	-	-	
4	กองช่าง	๓๒	๓๕	๓๓	๓๓	๓๓	+๓	-๒	-	-	
5	กองสาธารณสุขและสิ่งแวดล้อม	๖๕	๖๙	๖๘	๖๘	๖๘	+๔	-๑	-	-	
6	กองการศึกษา	๑๑	๑๒	๑๔	๑๔	๑๔	+๑	+๒	-	-	
7	กองสวัสดิการสังคม	๓	๖	๖	๖	๖	+๓	-	-	-	
รวม		๑๕๖	๑๗๘	๑๗๔	๑๗๔	๑๗๔	+๒๒	-๔	-	-	

๙. ภาระค่าใช้จ่ายเกี่ยวกับอัตราค่าตอบแทน (ค่าจ้าง) และประโยชน์ตอบแทนอื่น (แยกตามส่วนราชการ)

๑. สำนักปลัดเทศบาล มีอัตรากำลังพนักงานจ้างเดิม ๖ ตำแหน่ง ๓๔ อัตรา ดังนี้

ที่	ตำแหน่ง	จำนวน (คน)	อัตราค่า ตอบแทน	รวม (บาท)	ขั้นที่เพิ่มขึ้นในแต่ละปี			
					๒๕๕๖	๒๕๕๗	๒๕๕๘	๒๕๕๙
	พนักงานจ้างทั่วไป							
๑	พนักงานขับรถยนต์	๒	๕,๓๕๐	๑๒๘,๑๖๐	๘๗,๘๕๐	-	-	-
๒	นักการ	๒	๕,๓๕๐	๑๒๘,๑๖๐	๘๗,๘๕๐	-	-	-
๓	ภารโรง	๒	๕,๓๕๐	๑๒๘,๑๖๐	๘๗,๘๕๐	-	-	-
๔	คนงานทั่วไป	๔	๕,๓๕๐	๒๑๔,๐๒๐	๑๓๕,๖๘๐	-	-	-
๕	พนักงานเทคนิค	๖	๕,๓๕๐	๓๒๑,๐๐๐	๒๖๓,๕๒๐	-	-	-
๖	พนักงานดับเพลิง	๑๘	๕,๓๕๐	๑,๑๕๓,๕๕๐	๗๙๐,๕๖๐	-	-	-
	รวมภาระค่าใช้จ่ายฯ ของสำนักปลัดฯ	๓๔		๓๒,๐๔๐	๒,๑๗๘,๗๒๐	๑,๔๙๓,๒๘๐	-	-

ปี ๒๕๕๖ สำนักปลัดเทศบาล กำหนดตำแหน่งพนักงานจ้างเพิ่มขึ้นอีก ๔ ตำแหน่ง ๔ อัตรา ดังนี้

ที่	ตำแหน่ง	จำนวน (คน)	อัตราค่าตอบแทน (บาท)	ขั้นค่าตอบแทนที่เพิ่มขึ้นในแต่ละปี		
				๒๕๕๗	๒๕๕๘	๒๕๕๙
	พนักงานจ้างตามภารกิจ					
	ผู้เชี่ยวชาญพิเศษ	๑	๒๙๒,๘๐๐	-	-	-
๑	ด้านการบริหารและการวางแผน					
	พนักงานจ้างตามภารกิจ (ผู้มีคุณวุฒิ)					
๒	ผู้ช่วยบุคลากร	๑	๑๐๐,๐๘๐	๗๙,๙๒๐	๑๐,๐๘๐	๑๑,๕๒๐
	พนักงานจ้างตามภารกิจ (ผู้มีทักษะ)					
๓	พนักงานขับรถยนต์	๑	๗๒,๖๐๐	๓๕,๕๐๐	๖,๕๘๐	๖,๙๖๐
๔	พนักงานขับเครื่องจักรขนาดเบา	๑	๗๒,๖๐๐	๓๕,๕๐๐	๖,๕๘๐	๖,๙๖๐

๒. กองวิชาการและแผนงาน มีอัตรากำลังพนักงานจ้างเดิม ๔ ตำแหน่ง ๔ อัตรา ดังนี้

ที่	ตำแหน่ง	จำนวน (คน)	อัตราค่า ตอบแทน	รวม (บาท)	ขั้นที่เพิ่มขึ้นในแต่ละปี			
					๒๕๕๖	๒๕๕๗	๒๕๕๘	๒๕๕๙
	พนักงานจ้างตามภารกิจ (ผู้มีทักษะ)							
๑	ผู้ช่วยนิติกร	๑	๙,๑๕๐	๑๐๙,๖๘๐	๗๐,๓๒๐	๑๐,๘๐๐	๑๑,๕๒๐	๑๒,๒๕๐
	พนักงานจ้างทั่วไป							
๒	นักการ	๑	๕,๓๕๐	๖๔,๐๘๐	๔๓,๙๒๐	-	-	-
๓	พนักงานขับรถยนต์	๑	๕,๓๕๐	๖๔,๐๘๐	๔๓,๙๒๐	-	-	-
๔	คนงานทั่วไป	๑	๕,๓๕๐	๖๔,๐๘๐	๔๓,๙๒๐	-	-	-
	รวมภาระค่าใช้จ่ายฯ ของกองวิชาการฯ	๔		๒๕,๑๖๐	๓๐๑,๙๒๐	๒๐๒,๐๘๐	-	-

ปี ๒๕๕๖ กองวิชาการและแผนงาน กำหนดตำแหน่งพนักงานจ้างเพิ่มขึ้นอีก ๑ ตำแหน่ง ๑ อัตรา ดังนี้

ที่	ตำแหน่ง	จำนวน (คน)	อัตราค่าตอบแทน (บาท)	ขั้นค่าตอบแทนที่เพิ่มขึ้นในแต่ละปี		
				๒๕๕๓	๒๕๕๔	๒๕๕๕
	พนักงานจ้างตามภารกิจ (ผู้มีคุณวุฒิ)					
๑	ผู้ช่วยเจ้าพนักงานธุรการ	๑	๘๙,๕๒๐	๑๘,๔๘๐	๕,๔๘๐	๖,๙๖๐

ปี ๒๕๕๓ กองวิชาการและแผนงาน กำหนดตำแหน่งพนักงานจ้างเพิ่มขึ้นอีก ๑ ตำแหน่ง ๑ อัตรา ดังนี้

ที่	ตำแหน่ง	จำนวน (คน)	อัตราค่าตอบแทน (บาท)	ขั้นค่าตอบแทนที่เพิ่มขึ้นในแต่ละปี		
				๒๕๕๓	๒๕๕๔	๒๕๕๕
	พนักงานจ้างทั่วไป					
๑	คนงานทั่วไป	๑	๖๔,๐๘๐	-	๔๓,๙๒๐	-

๓. กองคลัง มีอัตรากำลังพนักงานจ้างเดิม ๔ ตำแหน่ง ๗ อัตรา ดังนี้

ที่	ตำแหน่ง	จำนวน (คน)	อัตราค่า ตอบแทน	รวม (บาท)	ขั้นที่เพิ่มขึ้นในแต่ละปี			
					๒๕๕๖	๒๕๕๗	๒๕๕๘	๒๕๕๙
	พนักงานจ้างทั่วไป							
๑	พนักงานขับรถยนต์	๑	๕,๓๕๐	๖๔,๐๘๐	๔๓,๙๒๐	-	-	-
๒	นักการ	๑	๕,๓๕๐	๖๔,๐๘๐	๔๓,๙๒๐	-	-	-
๓	เจ้าหน้าที่ทะเบียนทรัพย์สิน	๒	๕,๓๕๐	๑๒๘,๑๖๐	๘๗,๘๔๐	-	-	-
๔	เจ้าหน้าที่สำรวจข้อมูล	๓	๕,๓๕๐	๑๖๒,๒๔๐	๑๓๑,๗๖๐	-	-	-
	รวมภาระค่าใช้จ่ายของกองคลัง	๗	๒๑,๓๖๐	๔๕๘,๕๖๐	๓๐๗,๔๔๐	-	-	-

ปี ๒๕๕๖ กองคลัง กำหนดตำแหน่งพนักงานจ้างเพิ่มขึ้นอีก ๕ ตำแหน่ง ๖ อัตรา ดังนี้

ที่	ตำแหน่ง	จำนวน (คน)	อัตราค่าตอบแทน (บาท)	ขั้นค่าตอบแทนที่เพิ่มขึ้นในแต่ละปี		
				๒๕๕๓	๒๕๕๔	๒๕๕๕
	พนักงานจ้างตามภารกิจ					
	ผู้เชี่ยวชาญพิเศษ					
๑	ด้านการบริหารงานคลังและการพัฒนารายได้	๑	๒๙๒,๘๐๐	-	-	-
	พนักงานจ้างตามภารกิจ (ผู้มีคุณวุฒิ)					
๑	ผู้ช่วยเจ้าพนักงานพัสดุ	๒	๑๓๙,๐๔๐	๓๖,๙๖๐	๑๒,๙๖๐	๑๓,๙๒๐
๒	ผู้ช่วยเจ้าพนักงานการคลัง	๑	๘๙,๕๒๐	๑๘,๔๘๐	๖,๔๘๐	๖,๙๖๐
๓	ผู้ช่วยเจ้าพนักงานจัดเก็บรายได้	๑	๘๙,๕๒๐	๑๘,๔๘๐	๖,๔๘๐	๖,๙๖๐
	พนักงานจ้างตามภารกิจ (ผู้มีทักษะ)					
๔	พนักงานขับรถยนต์	๑	๓๗,๖๐๐	๓๕,๔๐๐	๖,๔๘๐	๖,๙๖๐

๔. กองช่าง มีอัตรากำลังพนักงานจ้างเดิม ๕ ตำแหน่ง ๓๒ อัตรา ดังนี้

ที่	ตำแหน่ง	จำนวน (คน)	อัตราค่า ตอบแทน	รวม (บาท)	ขั้นที่เพิ่มในแต่ละปี			
					๒๕๕๖	๒๕๕๗	๒๕๕๘	๒๕๕๙
	พนักงานจ้างทั่วไป							
๑	นักการ	๑	๕,๓๔๐	๖๔,๐๘๐	๔๓,๙๒๐	-	-	-
๒	ผู้ช่วยช่าง	๑	๕,๓๔๐	๖๔,๐๘๐	๔๓,๙๒๐	-	-	-
๓	พนักงานขับเครื่องจักรขนาดเบา	๔	๕,๓๔๐	๒๑๖,๓๒๐	๑๓๕,๖๘๐	-	-	-
๔	คนงานทั่วไป	๑๕	๕,๓๔๐	๘๐๑,๒๐๐	๖๕๘,๘๐๐	-	-	-
๕	คนสวน	๑๑	๕,๓๔๐	๕๘๗,๘๔๐	๔๘๓,๑๒๐	-	-	-
	รวมภาระค่าใช้จ่าย ของกองช่าง	๓๒	๒๖,๗๐๐	๒,๐๕๐,๕๖๐	๑,๔๐๕,๔๔๐	-	-	-

ปี ๒๕๕๖ กองช่าง กำหนดตำแหน่งพนักงานจ้างเพิ่มขึ้นอีก ๒ ตำแหน่ง ๓ อัตรา ดังนี้

ที่	ตำแหน่ง	จำนวน (คน)	อัตราค่าตอบแทน (บาท)	ขั้นค่าตอบแทนที่เพิ่มขึ้นในแต่ละปี		
				๒๕๕๗	๒๕๕๘	๒๕๕๙
	พนักงานจ้างตามภารกิจ (ผู้มีคุณวุฒิ)					
๑	ผู้ช่วยเจ้าพนักงานธุรการ	๒	๑๓,๙,๐๔๐	๓๖,๙๖๐	๑๒,๙๖๐	๑๓,๙๒๐
๒	ผู้ช่วยนายช่างโยธา	๑	๘๙,๕๒๐	๑๘,๔๘๐	๖,๔๘๐	๖,๙๖๐

๕. กองสาธารณสุขและสิ่งแวดล้อม มีอัตรากำลังพนักงานจ้างเดิม ๕ ตำแหน่ง ๖๕ อัตรา ดังนี้

ที่	ตำแหน่ง	จำนวน (คน)	อัตราค่า ตอบแทน	รวม (บาท)	ขั้นที่เพิ่มในแต่ละปี			
					๒๕๕๖	๒๕๕๗	๒๕๕๘	๒๕๕๙
	พนักงานจ้างตามภารกิจ (ผู้มีทักษะ)							
๑	พนักงานขับเครื่องจักรขนาดเบา	๔	๒๖,๑๒๐	๓๑๓,๔๔๐	๑๑๘,๕๖๐	๒๕,๙๒๐	๒๓,๘๔๐	๒๙,๒๘๐
	พนักงานจ้างทั่วไป							
๒	นักการ	๑	๕,๓๔๐	๖๔,๐๘๐	๔๓,๙๒๐	-	-	-
๓	คนงานทั่วไป	๒๓	๕,๓๔๐	๑,๔๓๓,๘๔๐	๑,๐๑๐,๑๖๐	-	-	-
๔	คนงานประจำรถขยะ	๓๓	๕,๓๔๐	๒,๑๑๔,๖๔๐	๑,๔๔๙,๓๖๐	-	-	-
๕	พนักงานขับเครื่องจักรขนาดเบา	๔	๕,๓๔๐	๒๑๖,๓๒๐	๑๓๕,๖๘๐	-	-	-
	รวมภาระค่าใช้จ่าย ของกองสาธารณสุข	๖๕	๔๗,๔๘๐	๔,๒๒๒,๓๒๐	๒,๗๙๗,๖๘๐	๒๕,๙๒๐	๒๓,๘๔๐	๒๙,๒๘๐

ปี ๒๕๕๖ กองสาธารณสุขและสิ่งแวดล้อม กำหนดตำแหน่งพนักงานจ้างเพิ่มขึ้นอีก ๓ ตำแหน่ง ๔ อัตรา ดังนี้

ที่	ตำแหน่ง	จำนวน (คน)	อัตราค่าตอบแทน (บาท)	ขั้นค่าตอบแทนที่เพิ่มขึ้นในแต่ละปี		
				๒๕๕๓	๒๕๕๔	๒๕๕๕
	พนักงานจ้างตามภารกิจ (ผู้มีคุณวุฒิ)					
๑	ผู้ช่วยเจ้าพนักงานธุรการ	๑	๘๙,๕๒๐	๑๘,๔๘๐	๖,๔๘๐	๖,๙๖๐
๒	พนักงานขับรถยนต์	๑	๓๒,๖๐๐	๓๕,๔๐๐	๖,๔๘๐	๖,๙๖๐
	พนักงานจ้างทั่วไป					
๓	พนักงานขับเครื่องจักรขนาดเบา	๒	๑๒๘,๑๖๐	๘๓,๘๔๐	-	-

๖. กองการศึกษา มีอัตรากำลังพนักงานจ้างเดิม ๕ ตำแหน่ง ๑๑ อัตรา ดังนี้

ที่	ตำแหน่ง	จำนวน (คน)	อัตราค่า ตอบแทน	รวม (บาท)	ขั้นที่เพิ่มในแต่ละปี			
					๒๕๕๖	๒๕๕๓	๒๕๕๔	๒๕๕๕
	พนักงานจ้างตามภารกิจ (ผู้มีคุณวุฒิ)							
๑	ผู้ช่วยครูดูแลเด็ก เด็กอนุบาลและปฐม	๔			-จ่ายจากเงินอุดหนุน-			
	พนักงานจ้างทั่วไป							
๒	นักการ	๑	๕,๓๔๐	๖๔,๐๘๐	๔๓,๙๒๐	-	-	-
๓	คณงานทั่วไป	๓	๕,๓๔๐	๑๙๒,๒๔๐	๑๓๑,๓๖๐	-	-	-
๔	ครูดูแลเด็ก เด็กอนุบาลและปฐมวัย	๒			-จ่ายจากเงินอุดหนุน-			
๕	แม่บ้าน (ประจำศูนย์เด็กฯ)	๑	๕,๓๔๐	๖๔,๐๘๐	๔๓,๙๒๐	-	-	-
	รวมภาระค่าใช้จ่าย ของกองการศึกษา	๑๑	๑๖,๐๒๐	๓๒๐,๔๐๐	๒๑๙,๖๐๐	-	-	-

ปี ๒๕๕๖ กองการศึกษา กำหนดตำแหน่งพนักงานจ้างเพิ่มขึ้นอีก ๑ ตำแหน่ง ๑ อัตรา ดังนี้

ที่	ตำแหน่ง	จำนวน (คน)	อัตราค่าตอบแทน (บาท)	ขั้นค่าตอบแทนที่เพิ่มขึ้นในแต่ละปี		
				๒๕๕๓	๒๕๕๔	๒๕๕๕
	พนักงานจ้างตามภารกิจ (ผู้มีทักษะ)					
๑	พนักงานขับรถยนต์	๑	๓๒,๖๐๐	๓๕,๔๐๐	๖,๔๘๐	๖,๙๖๐

ปี ๒๕๕๗ กองการศึกษา กำหนดตำแหน่งพนักงานจ้างเพิ่มขึ้นอีก ๑ ตำแหน่ง ๒ อัตรา ดังนี้

ที่	ตำแหน่ง	จำนวน (คน)	อัตราค่าตอบแทน (บาท)	ขั้นค่าตอบแทนที่เพิ่มขึ้นในแต่ละปี		
				๒๕๕๓	๒๕๕๔	๒๕๕๕
	พนักงานจ้างตามภารกิจ (ผู้มีคุณวุฒิ)					
๑	ผู้ช่วยนักวิชาการศึกษา	๒	๒๐๐,๑๖๐	-	๑๕๙,๘๔๐	๒๑,๖๐๐

๓. กองสวัสดิการสังคม มีอัตรากำลังพนักงานจ้างเดิม ๓ ตำแหน่ง ๓ อัตรา ดังนี้

ที่	ตำแหน่ง	จำนวน (คน)	อัตราค่า ตอบแทน	รวม (บาท)	ขั้นที่เพิ่มในแต่ละปี			
					๒๕๕๖	๒๕๕๗	๒๕๕๘	๒๕๕๙
พนักงานจ้างตามภารกิจ (ผู้มีคุณวุฒิ)								
๑	ผู้ช่วยนักพัฒนาชุมชน	๑	๙,๑๕๐	๑๐๙,๖๘๐	๓/๐,๓๒๐	๑๐,๘๐๐	๑๑,๕๒๐	๑๒,๒๔๐
พนักงานจ้างทั่วไป								
๒	พนักงานขับรถยนต์	๑	๕,๓๕๐	๖๔,๐๘๐	๔๓,๙๒๐	-	-	-
๓	คนงานทั่วไป	๑	๕,๓๕๐	๖๔,๐๘๐	๔๓,๙๒๐	-	-	-
รวมภาระค่าใช้จ่าย ของกองสวัสดิการสังคม		๓	๑๙,๘๕๐	๒๓๗,๘๔๐	๑๕๘,๑๖๐	๑๐,๘๐๐	๑๑,๕๒๐	๑๒,๒๔๐

ปี ๒๕๕๖ กองสวัสดิการสังคม กำหนดตำแหน่งพนักงานจ้างเพิ่มขึ้นอีก ๓ ตำแหน่ง ๓ อัตรา ดังนี้

ที่	ตำแหน่ง	จำนวน (คน)	อัตราค่าตอบแทน (บาท)	ขั้นค่าตอบแทนที่เพิ่มขึ้นในแต่ละปี		
				๒๕๕๗	๒๕๕๘	๒๕๕๙
พนักงานจ้างตามภารกิจ (ผู้มีคุณวุฒิ)						
๑	ผู้ช่วยเจ้าพนักงานธุรการ	๑	๘๙,๕๒๐	๑๘,๔๘๐	๖,๔๘๐	๖,๙๖๐
๒	ผู้ช่วยนักสังคมสงเคราะห์	๑	๑๐๐,๐๘๐	๓/๙,๙๒๐	๑๐,๘๐๐	๑๑,๕๒๐
๓	ผู้ช่วยเจ้าหน้าที่พัฒนาชุมชน	๑	๓๒,๖๐๐	๓๕,๔๐๐	๖,๔๘๐	๖,๙๖๐

๔. ตั้งงบประมาณรายจ่ายประจำปี ดังนี้

ที่	ปี ๒๕๕๖	ปี ๒๕๕๗	ปี ๒๕๕๘	ปี ๒๕๕๙
๑	๑๕๒,๐๐๐,๐๐๐	๑๖๗,๒๐๐,๐๐๐	๑๘๓,๙๒๐,๐๐๐	๒๐๒,๓๑๒,๐๐๐

๑๐. ภาระค่าใช้จ่ายเกี่ยวกับอัตราค่าตอบแทน (ค่าจ้าง) และประโยชน์ตอบแทนอื่น (รวม)

เทศบาลตำบลบางเสาธง ได้นำผลการวิเคราะห์การกำหนดอัตราค่าจ้างพนักงานจ้างมาคำนวณภาระค่าใช้จ่ายด้านการบริหารงานบุคคลเพื่อควบคุมการใช้จ่ายด้านการบริหารงานบุคคลไม่เกินกว่าร้อยละ ๔๐ ของงบประมาณรายจ่ายประจำปีให้เป็นไปตามพระราชบัญญัติระเบียบบริหารงานบุคคลส่วนท้องถิ่น พ.ศ.๒๕๕๒ ดังนี้

ที่	ชื่อสายงาน	จำนวนที่มีอยู่ปัจจุบัน		อัตราค่าจ้างพนักงานจ้างเพิ่ม/ลด				ภาระค่าใช้จ่ายที่เพิ่มขึ้น (๒)				ค่าใช้จ่ายรวม (๓)			หมายเหตุ	
		จำนวน (คน)	เงินค่าตอบแทน (๑)	๒๕๕๖	๒๕๕๗	๒๕๕๘	๒๕๕๙	๒๕๕๖	๒๕๕๗	๒๕๕๘	๒๕๕๙	๒๕๕๖	๒๕๕๗	๒๕๕๘		๒๕๕๙
	สำนักปลัดเทศบาล															
	พนักงานจ้างตามภารกิจ (ผู้เชี่ยวชาญพิเศษ)															
๑	ด้านการบริหารและการวางแผน	-	-	+๑	-๑	-	-	๒๙๒,๘๐๐	-๒๙๒,๘๐๐	-	-	๒๙๒,๘๐๐	-	-	-	
	พนักงานจ้างตามภารกิจ (ผู้มีคุณวุฒิ)															
๒	ผู้ช่วยบุคลากร	-	-	+๑	-	-	-	๑๐๐,๐๘๐	๗๙,๙๒๐	๑๐,๐๘๐	๑๑,๕๒๐	๑๐๐,๐๘๐	๑๘๐,๐๐๐	๑๙๐,๐๘๐	๒๐๑,๖๐๐	
	พนักงานจ้างตามภารกิจ (ผู้มีทักษะ)															
๓	พนักงานขับรถยนต์	-	-	+๑	-	-	-	๓๒,๖๐๐	๓๕,๔๐๐	๖,๔๘๐	๖,๙๖๐	๓๒,๖๐๐	๑๐๕,๐๐๐	๑๑๔,๔๘๐	๑๒๑,๔๔๐	
๔	พนักงานขับเครื่องจักรขนาดเบา	-	-	+๑	-	-	-	๓๒,๖๐๐	๓๕,๔๐๐	๖,๔๘๐	๖,๙๖๐	๓๒,๖๐๐	๑๐๕,๐๐๐	๑๑๔,๔๘๐	๑๒๑,๔๔๐	
	พนักงานจ้างทั่วไป															
๕	พนักงานขับรถยนต์	๒	๑๒๘,๑๖๐	-	-	-	-	๘๓,๘๔๐	-	-	-	๒๑๖,๐๐๐	๒๑๖,๐๐๐	๒๑๖,๐๐๐	๒๑๖,๐๐๐	
๖	นักการ	๒	๑๒๘,๑๖๐	-	-๑	-	-	๘๓,๘๔๐	-๑๐๘,๐๐๐	-	-	๒๑๖,๐๐๐	๑๐๘,๐๐๐	๑๐๘,๐๐๐	๑๐๘,๐๐๐	
๗	ภารโรง	๒	๑๒๘,๑๖๐	-	-	-	-	๘๓,๘๔๐	-	-	-	๒๑๖,๐๐๐	๒๑๖,๐๐๐	๒๑๖,๐๐๐	๒๑๖,๐๐๐	
๘	คนงานทั่วไป	๕	๒๕๖,๓๒๐	-	-	-	-	๑๗๕,๖๘๐	-	-	-	๔๓๒,๐๐๐	๔๓๒,๐๐๐	๔๓๒,๐๐๐	๔๓๒,๐๐๐	
๙	พนักงานเทคนิค	๖	๓๘๔,๔๘๐	-	-	-	-	๒๖๓,๕๒๐	-	-	-	๖๔๘,๐๐๐	๖๔๘,๐๐๐	๖๔๘,๐๐๐	๖๔๘,๐๐๐	
๑๐	พนักงานดับเพลิง	๑๘	#####	-	-	-	-	๓๙๐,๕๖๐	-	-	-	๑,๙๕๔,๐๐๐	๑,๙๕๔,๐๐๐	๑,๙๕๔,๐๐๐	๑,๙๕๔,๐๐๐	

ที่	ชื่อสายงาน	จำนวนที่มีอยู่ปัจจุบัน		อัตรากำลังพนักงานจ้างเพิ่ม/ลด				ภาระค่าใช้จ่ายที่เพิ่มขึ้น (๒)				ค่าใช้จ่ายรวม (๓)				หมายเหตุ
		จำนวน (คน)	เงินค่า ตอบแทน (๑)	๒๕๕๖	๒๕๕๗	๒๕๕๘	๒๕๕๙	๒๕๕๖	๒๕๕๗	๒๕๕๘	๒๕๕๙	๒๕๕๖	๒๕๕๗	๒๕๕๘	๒๕๕๙	
	กองวิชาการและแผนงาน															
	พนักงานจ้างตามภารกิจ (ผู้มีคุณวุฒิ)															
๑๑	ผู้ช่วยเจ้าพนักงานธุรการ	-	-	+๑	-	-	-	๘๙,๕๒๐	๑๘,๔๘๐	๕,๔๘๐	๖,๙๖๐	๘๙,๕๒๐	๑๐๘,๐๐๐	๑๑๓,๔๘๐	๑๒๐,๔๔๐	
๑๒	ผู้ช่วยนิติกร	๑	๑๐๙,๖๘๐	-	-	-	-	๓๐,๓๒๐	๑๐,๘๐๐	๑๑,๕๒๐	๑๒,๒๔๐	๑๘๐,๐๐๐	๑๙๐,๘๐๐	๒๐๒,๓๒๐	๒๑๔,๕๖๐	
	พนักงานจ้างทั่วไป															
๑๓	นักการ	๑	๖๔,๐๘๐	-	-	-	-	๕๓,๙๒๐	-	-	-	๑๐๘,๐๐๐	๑๐๘,๐๐๐	๑๐๘,๐๐๐	๑๐๘,๐๐๐	
๑๔	พนักงานขับรถยนต์	๑	๖๔,๐๘๐	-	-	-	-	๕๓,๙๒๐	-	-	-	๑๐๘,๐๐๐	๑๐๘,๐๐๐	๑๐๘,๐๐๐	๑๐๘,๐๐๐	
๑๕	คนงานทั่วไป	๑	๖๔,๐๘๐	-	+๑	-	-	๕๓,๙๒๐	๖๔,๐๘๐	๕๓,๙๒๐	-	๑๐๘,๐๐๐	๑๓๒,๐๘๐	๒๑๖,๐๐๐	๒๑๖,๐๐๐	
	กองคลัง															
	พนักงานจ้างตามภารกิจ (ผู้เชี่ยวชาญพิเศษ)															
๑๖	ด้านการบริหารงานคลังและการ พัฒนารายได้	-	-	+๑	-๑	-	-	๒๙๒,๘๐๐	-๒๙๒,๘๐๐	-	-	๒๙๒,๘๐๐	-	-	-	
	พนักงานจ้างตามภารกิจ (ผู้มีคุณวุฒิ)															
๑๗	ผู้ช่วยเจ้าพนักงานพัสดุ	-	-	+๒	-	-	-	๑๓๙,๐๔๐	๓๖,๙๖๐	๑๒,๙๖๐	๑๓,๙๒๐	๑๓๙,๐๔๐	๒๑๖,๐๐๐	๒๒๘,๙๖๐	๒๔๒,๘๘๐	
๑๘	ผู้ช่วยเจ้าพนักงานการคลัง	-	-	+๑	-	-	-	๘๙,๕๒๐	๑๘,๔๘๐	๖,๔๘๐	๖,๙๖๐	๘๙,๕๒๐	๑๐๘,๐๐๐	๑๑๔,๔๐๐	๑๒๑,๔๔๐	
๑๙	ผู้ช่วยเจ้าพนักงานจัดเก็บรายได้	-	-	+๑	-	-	-	๘๙,๕๒๐	๑๘,๔๘๐	๖,๔๘๐	๖,๙๖๐	๘๙,๕๒๐	๑๐๘,๐๐๐	๑๑๔,๔๐๐	๑๒๑,๔๔๐	
	พนักงานจ้างตามภารกิจ (ผู้มีทักษะ)															
๒๐	พนักงานขับรถยนต์	-	-	+๑	-	-	-	๓๒,๖๐๐	๓๕,๔๐๐	๖,๔๘๐	๖,๙๖๐	๓๒,๖๐๐	๑๐๘,๐๐๐	๑๑๔,๔๐๐	๑๒๑,๔๔๐	

ที่	ชื่อสายงาน	จำนวนที่มีอยู่ปัจจุบัน		อัตรากำลังพนักงานจ้างเพิ่ม/ลด				ภาระค่าใช้จ่ายที่เพิ่มขึ้น (๒)				ค่าใช้จ่ายรวม (๓)				หมายเหตุ
		จำนวน (คน)	เงินค่า ตอบแทน (๑)	๒๕๕๖	๒๕๕๗	๒๕๕๘	๒๕๕๙	๒๕๕๖	๒๕๕๗	๒๕๕๘	๒๕๕๙	๒๕๕๖	๒๕๕๗	๒๕๕๘	๒๕๕๙	
	กองคลัง (ต่อ)															
	พนักงานจ้างทั่วไป															
๒๑	พนักงานขับรถยนต์	๑	๖๔,๐๘๐	-	-๑	-	-	๔๓,๙๒๐	-๑๐๘,๐๐๐	-	-	๑๐๘,๐๐๐	-	-	-	
๒๒	นักการ	๑	๖๔,๐๘๐	-	-	-	-	๔๓,๙๒๐	-	-	-	๑๐๘,๐๐๐	๑๐๘,๐๐๐	๑๐๘,๐๐๐	๑๐๘,๐๐๐	
๒๓	เจ้าหน้าที่ทะเบียนทรัพย์สิน	๒	๑๒๘,๑๖๐	-	-	-	-	๘๗,๘๔๐	-	-	-	๒๑๖,๐๐๐	๒๑๖,๐๐๐	๒๑๖,๐๐๐	๒๑๖,๐๐๐	
๒๔	เจ้าหน้าที่สำรวจข้อมูล	๓	๑๙๒,๒๔๐	-	-	-	-	๑๓๑,๙๖๐	-	-	-	๓๒๔,๐๐๐	๓๒๔,๐๐๐	๓๒๔,๐๐๐	๓๒๔,๐๐๐	
	กองช่าง															
	พนักงานจ้างตามภารกิจ (ผู้มีคุณวุฒิ)															
๒๕	ผู้ช่วยเจ้าพนักงานธุรการ	-	-	+๒	-	-	-	๑๗,๙๖๐	๓๖,๙๖๐	๑๒,๙๖๐	๑๓,๙๒๐	๑๗,๙๖๐	๒๑๖,๐๐๐	๒๒๘,๙๖๐	๒๔๒,๘๘๐	
๒๖	ผู้ช่วยช่างโยธา	-	-	+๑	-	-	-	๘๙,๕๒๐	๑๘,๔๘๐	๖,๔๘๐	๖,๙๖๐	๘๙,๕๒๐	๑๐๘,๐๐๐	๑๑๔,๔๘๐	๑๒๑,๔๘๐	
	พนักงานจ้างทั่วไป															
๒๗	นักการ	๑	๖๔,๐๘๐	-	-๑	-	-	๔๓,๙๒๐	-๑๐๘,๐๐๐	-	-	๑๐๘,๐๐๐	-	-	-	
๒๘	ผู้ช่วยช่าง	๑	๖๔,๐๘๐	-	-๑	-	-	๔๓,๙๒๐	-๑๐๘,๐๐๐	-	-	๑๐๘,๐๐๐	-	-	-	
๒๙	พนักงานขับเครื่องจักรขนาดเบา	๔	๒๕๖,๓๒๐	-	-	-	-		-	-	-	๔๓๒,๐๐๐	๔๓๒,๐๐๐	๔๓๒,๐๐๐	๔๓๒,๐๐๐	
๓๐	คนงานทั่วไป	๑๕	๙๖๑,๒๐๐	-	-	-	-	๖๕๘,๘๐๐	-	-	-	๑,๖๒๐,๐๐๐	๑,๖๒๐,๐๐๐	๑,๖๒๐,๐๐๐	๑,๖๒๐,๐๐๐	
๓๑	คนสวน	๑๑	๓๐๕,๘๘๐	-	-	-	-	๔๔๓,๑๒๐	-	-	-	๑,๑๔๘,๐๐๐	๑,๑๔๘,๐๐๐	๑,๑๔๘,๐๐๐	๑,๑๔๘,๐๐๐	
	กองสาธารณสุขและสิ่งแวดล้อม															
	พนักงานจ้างตามภารกิจ (ผู้มีคุณวุฒิ)															
๓๒	ผู้ช่วยเจ้าพนักงานธุรการ	-	-	+๑	-	-	-	๑๗,๙๖๐	๓๖,๙๖๐	๑๒,๙๖๐	๑๓,๙๒๐	๑๗,๙๖๐	๒๑๖,๐๐๐	๒๒๘,๙๖๐	๒๔๒,๘๘๐	

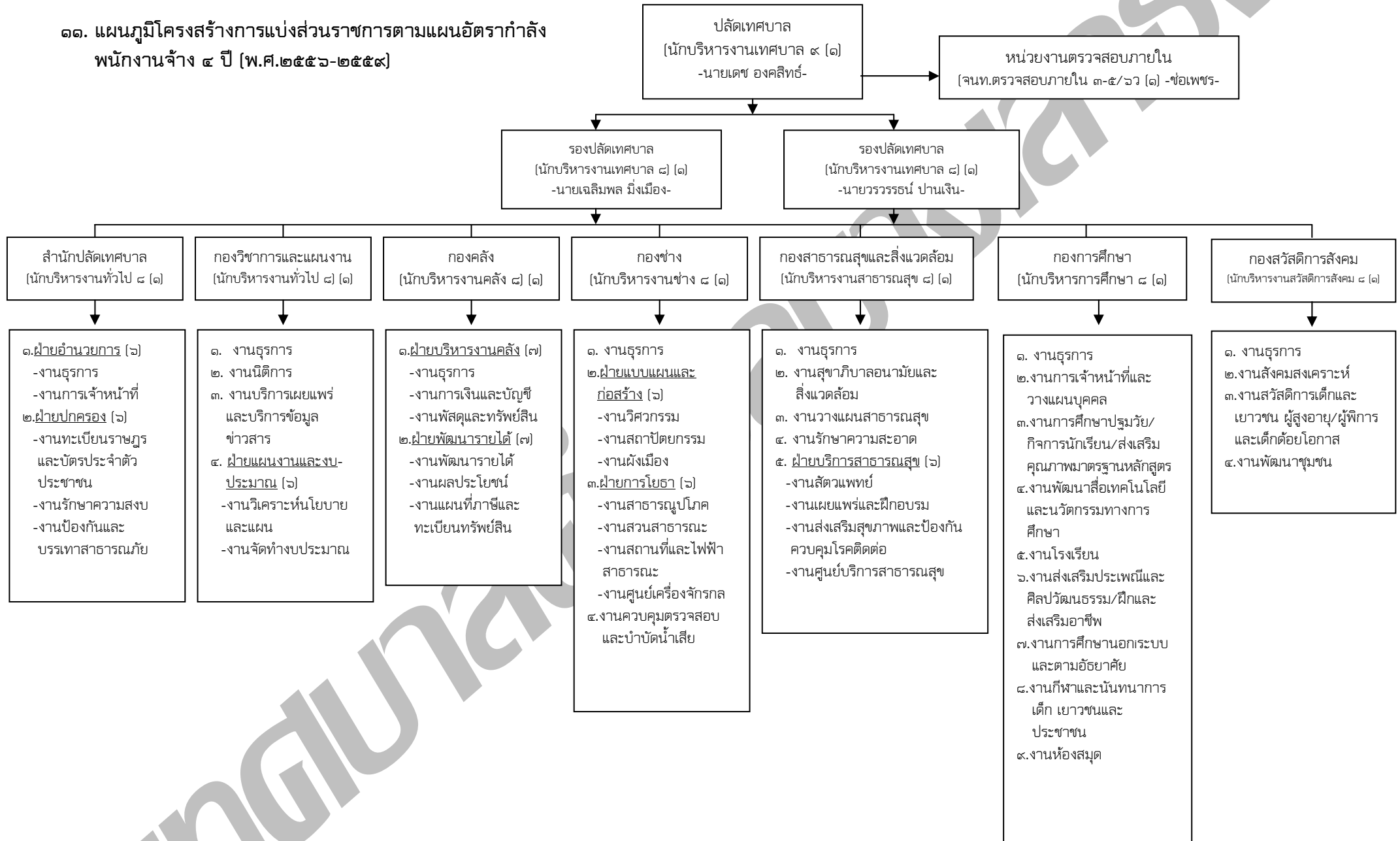
ที่	ชื่อสายงาน	จำนวนที่มีอยู่ปัจจุบัน		อัตรากำลังพนักงานจ้างเพิ่ม/ลด				ภาระค่าใช้จ่ายที่เพิ่มขึ้น (๒)				ค่าใช้จ่ายรวม (๓)				หมายเหตุ
		จำนวน (คน)	เงินค่า ตอบแทน (๑)	๒๕๕๖	๒๕๕๗	๒๕๕๘	๒๕๕๙	๒๕๕๖	๒๕๕๗	๒๕๕๘	๒๕๕๙	๒๕๕๖	๒๕๕๗	๒๕๕๘	๒๕๕๙	
	กองสาธารณสุขและสิ่งแวดล้อม (ต่อ)															
	พนักงานจ้างตามภารกิจ (ผู้มีทักษะ)															
๓๓	พนักงานขับรถยนต์	-	-	+๑	-	-	-	๓/๒,๖๐๐	๓๕,๔๐๐	๖,๔๘๐	๖,๙๖๐	๓/๒,๖๐๐	๑๐๘,๐๐๐	๑๑๔,๔๘๐	๑๒๑,๔๔๐	
๓๔	พนักงานขับเครื่องจักรขนาดเบา	๔	๓๑๓,๔๔๐	-	-	-	-	๑๑๘,๕๖๐	๒๕,๙๒๐	๒๓,๘๔๐	๒๙,๒๘๐	๔๓๒,๐๐๐	๔๕๗,๙๒๐	๔๘๕,๓๖๐	๕๑๕,๐๔๐	
	พนักงานจ้างทั่วไป															
๓๕	นักการ	๑	๖๔,๐๘๐	-	-๑	-	-	๔๓,๙๒๐	-๑๐๘,๐๐๐	-	-	๑๐๘,๐๐๐	-	-	-	
๓๖	คนงานทั่วไป	๒๓	#####	-	-	-	-	#####	-	-	-	๒,๔๘๔,๐๐๐	๒,๔๘๔,๐๐๐	๒,๔๘๔,๐๐๐	๒,๔๘๔,๐๐๐	
๓๗	คนงานประจำรถขยะ	๓๓	๒,๑๑๔,๖๔๐	-	-	-	-	#####	-	-	-	๓,๕๖๔,๐๐๐	๓,๕๖๔,๐๐๐	๓,๕๖๔,๐๐๐	๓,๕๖๔,๐๐๐	
๓๘	พนักงานขับเครื่องจักรขนาดเบา	๔	๒๕๖,๓๒๐	+๒	-	-	-	๓๐๓,๘๔๐	๘๓,๘๔๐	-	-	๕๖๐,๑๖๐	๖๔๘,๐๐๐	๖๔๘,๐๐๐	๖๔๘,๐๐๐	
	กองการศึกษา															
	พนักงานจ้างตามภารกิจ (ผู้มีคุณวุฒิ)															
๓๙	ผู้ช่วยนักวิชาการศึกษา	-	-	-	+๒	-	-	-	๒๐๐,๑๖๐	๑๕๙,๘๔๐	๒๑,๖๐๐	-	๒๐๐,๑๖๐	๓๖๐,๐๐๐	๓๘๑,๖๐๐	
๔๐	ผู้ช่วยครูดูแลเด็กเล็ก เด็กอนุบาลฯ	๔														
	พนักงานจ้างตามภารกิจ (ผู้มีทักษะ)															
๔๑	พนักงานขับรถยนต์	-	-	+๑	-	-	-	๓/๒,๖๐๐	๓๕,๔๐๐	๖,๔๘๐	๖,๙๖๐	๓/๒,๖๐๐	๑๐๘,๐๐๐	๑๑๔,๔๘๐	๑๒๑,๔๔๐	
	พนักงานจ้างทั่วไป															
๔๒	นักการ	๑	๖๔,๐๘๐	-	-	-	-	๔๓,๙๒๐	-	-	-	๑๐๘,๐๐๐	๑๐๘,๐๐๐	๑๐๘,๐๐๐	๑๐๘,๐๐๐	
๔๓	คนงานทั่วไป	๓	๑๙๒,๒๔๐	-	-	-	-	๑๓๑,๓๖๐	-	-	-	๓๒๔,๐๐๐	๓๒๔,๐๐๐	๓๒๔,๐๐๐	๓๒๔,๐๐๐	
๔๔	ครูดูแลเด็กเล็ก เด็กอนุบาลและปฐม	๒														
๔๕	แม่บ้าน (ประจำศูนย์เด็กฯ)	๑	๖๔,๐๘๐	-	-	-	-	๔๓,๙๒๐	-	-	-	๑๐๘,๐๐๐	๑๐๘,๐๐๐	๑๐๘,๐๐๐	๑๐๘,๐๐๐	

ที่	ชื่อสายงาน	จำนวนที่มีอยู่ปัจจุบัน		อัตรากำลังพนักงานจ้างเพิ่ม/ลด				ภาระค่าใช้จ่ายที่เพิ่มขึ้น (๒)				ค่าใช้จ่ายรวม (๓)				หมายเหตุ
		จำนวน (คน)	เงินค่า ตอบแทน (๑)	๒๕๕๖	๒๕๕๗	๒๕๕๘	๒๕๕๙	๒๕๕๖	๒๕๕๗	๒๕๕๘	๒๕๕๙	๒๕๕๖	๒๕๕๗	๒๕๕๘	๒๕๕๙	
	กองสวัสดิการสังคม															
	พนักงานจ้างตามภารกิจ (ผู้มีคุณวุฒิ)															
๔๖	ผู้ช่วยเจ้าพนักงานธุรการ	-	-	+๑	-	-	-	๘๙,๕๒๐	๑๘,๔๘๐	๖,๔๘๐	๖,๙๖๐	๘๙,๕๒๐	๑๐๘,๐๐๐	๑๑๔,๔๘๐	๑๒๑,๔๔๐	
๔๗	ผู้ช่วยนักสังคมสงเคราะห์	-	-	+๑	-	-	-	๑๐๐,๐๘๐	๓๙,๙๒๐	๑๐,๘๐๐	๑๑,๕๒๐	๑๐๐,๐๘๐	๑๘๐,๐๐๐	๑๙๐,๘๐๐	๒๐๒,๓๒๐	
๔๘	ผู้ช่วยนักพัฒนาชุมชน	๑	๑๐๙,๖๘๐	-	-	-	-	๓๐,๓๒๐	๑๐,๘๐๐	๑๑,๕๒๐	๑๒,๒๔๐	๑๘๐,๐๐๐	๑๙๐,๘๐๐	๒๐๒,๓๒๐	๒๑๔,๕๖๐	
๔๙	ผู้ช่วยเจ้าหน้าที่พัฒนาชุมชน	-	-	+๑	-	-	-	๓๒,๖๐๐	๓๕,๔๐๐	๖,๔๘๐	๖,๙๖๐	๓๒,๖๐๐	๑๐๘,๐๐๐	๑๑๔,๔๘๐	๑๒๑,๔๔๐	
	พนักงานจ้างทั่วไป															
๕๐	พนักงานขับรถยนต์	๑	๖๔,๐๘๐	-	-	-	-	๕๓,๙๒๐	-	-	-	๑๐๘,๐๐๐	๑๐๘,๐๐๐	๑๐๘,๐๐๐	๑๐๘,๐๐๐	
๕๑	คนงานทั่วไป	๑	๖๔,๐๘๐	-	-	-	-	๕๓,๙๒๐	-	-	-	๑๐๘,๐๐๐	๑๐๘,๐๐๐	๑๐๘,๐๐๐	๑๐๘,๐๐๐	
(๔)	รวมทั้งสิ้น	๑๕๖	๙,๔๘๙,๓๒๐	๒๒	-๔	-	-	๘,๓๐๒,๕๔๐	-๓,๒๐๐	๓๘๔,๖๘๐	๒๑๖,๓๒๐	๑๘,๖๓๘,๒๔๐	๑๘,๔๘๓,๓๖๐	๑๘,๘๓๒,๒๐๐	๑๙,๐๘๙,๑๔๐	
(๕)	ประมาณการประโยชน์ตอบแทนอื่น ๒๐%											๓,๓๒๓,๖๔๘	๓,๖๙๓,๕๕๒	๓,๓๓๖,๔๔๐	๓,๘๘๓,๘๒๘	
(๖)	เงินเดือน/สิทธิประโยชน์ของข้าราชการ											๒๐,๕๒๓,๕๑๐	๒๑,๑๙๖,๖๕๕	๒๑,๒๒๓,๐๒๒	๒๑,๔๖๖,๒๑๐	
(๗)	รวมเป็นค่าใช้จ่ายบุคคลทั้งสิ้น											๔๒,๘๘๕,๓๙๘	๔๓,๓๗๖,๕๖๖	๔๔,๖๖๙,๔๘๐	๔๕,๓๑๖,๑๗๘	
(๘)	คิดร้อยละ ๔๐ ของงบประมาณรายจ่ายประจำปี											๒๘,๒๒๒	๒๘,๘๘๘	๓๐.๐๕	๓๑.๑๓	

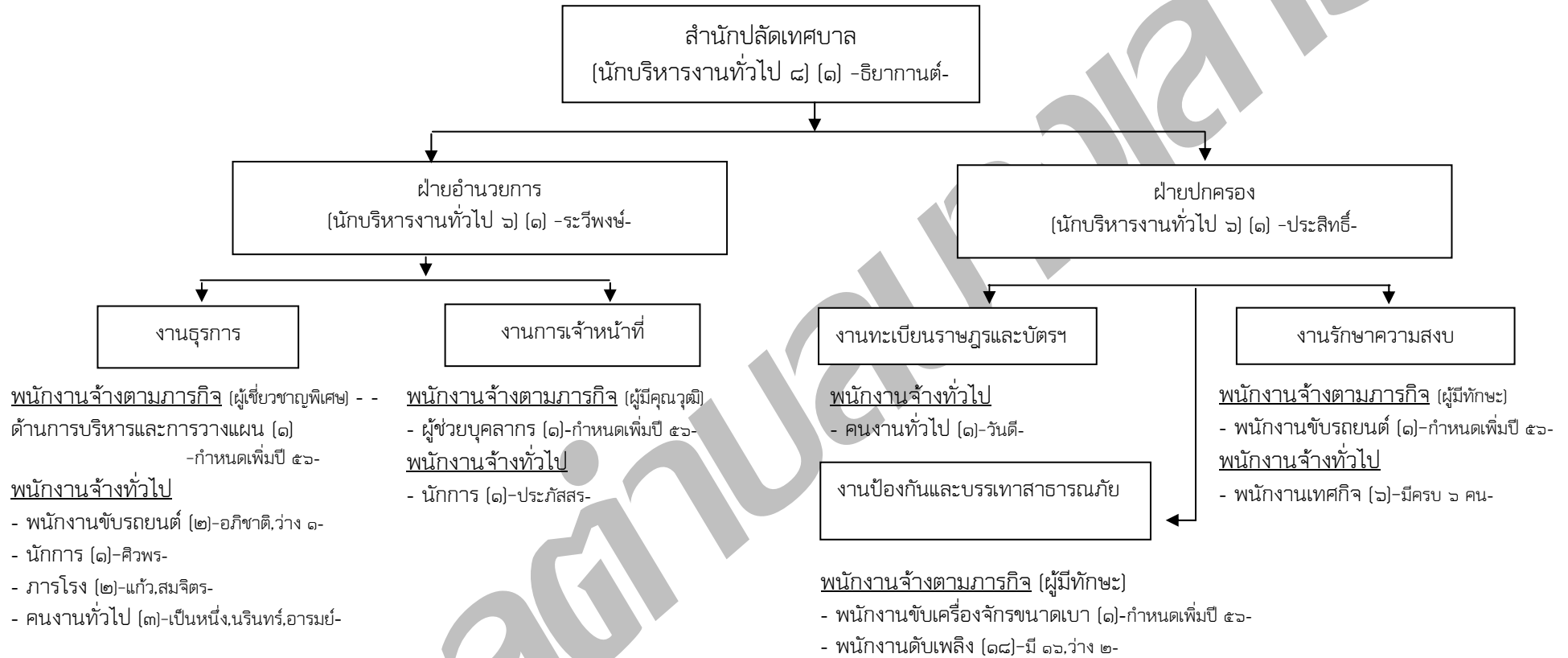
หมายเหตุ

-คิดร้อยละ๔๐ จากฐานของงบประมาณรายจ่ายประจำปี ๒๕๕๕ =๑๕๒,๐๐๐,๐๐๐ บาท

๑๑. แผนภูมิโครงสร้างการแบ่งส่วนราชการตามแผนอัตรากำลัง
พนักงานจ้าง ๔ ปี (พ.ศ.๒๕๕๖-๒๕๕๙)

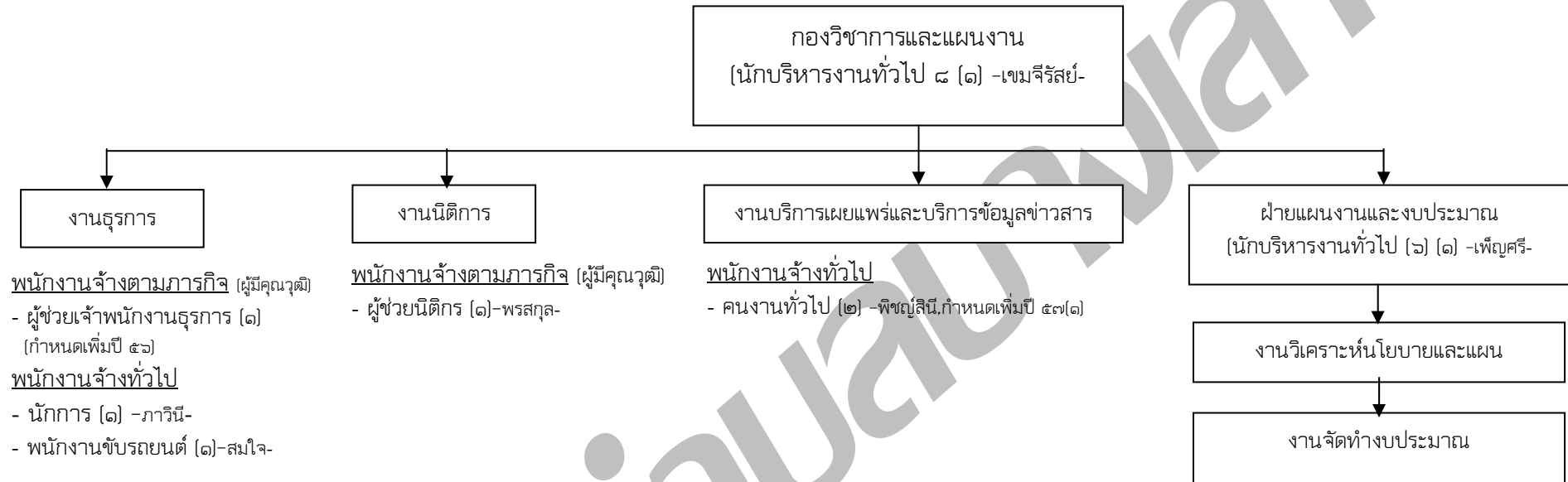


โครงสร้างสำนักปลัดเทศบาล



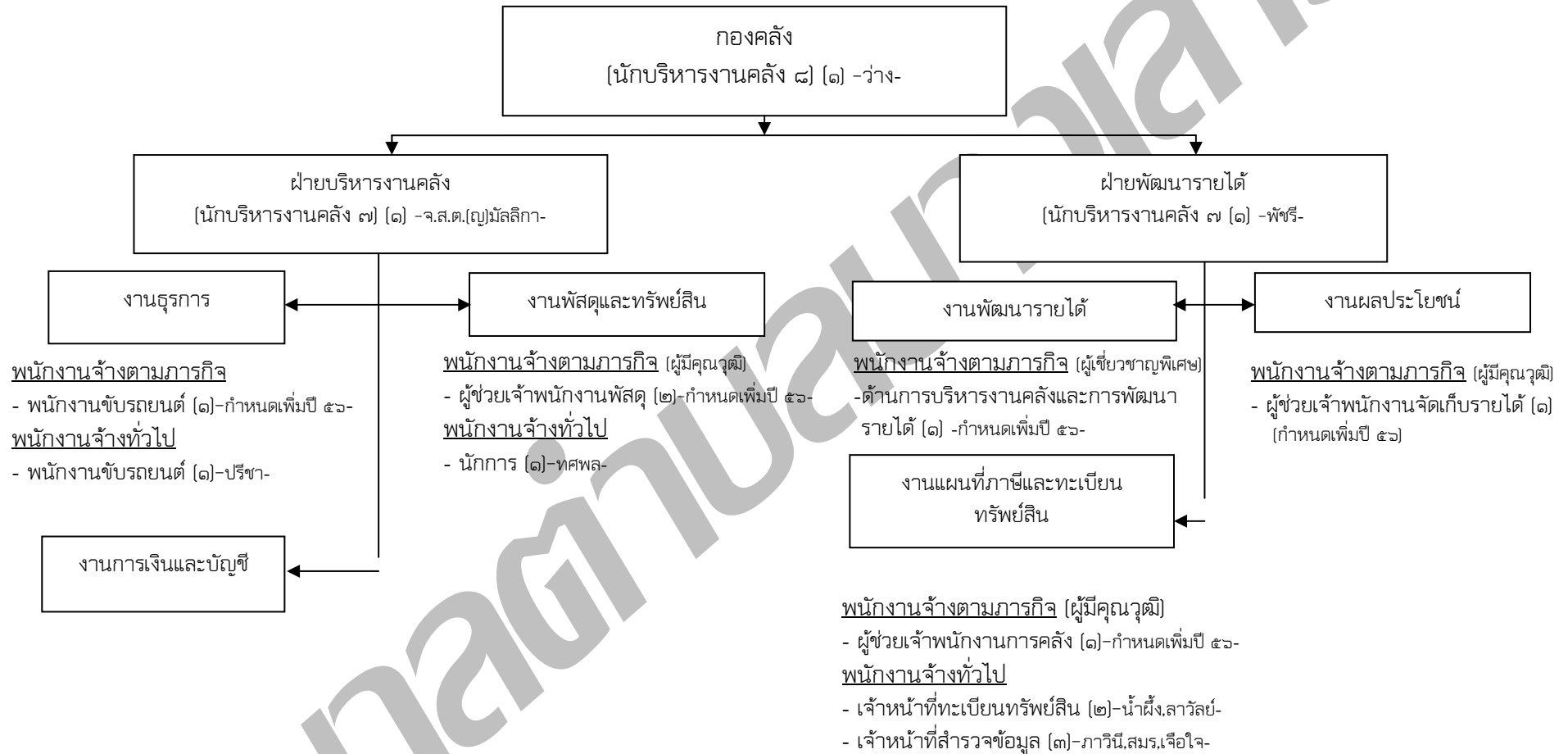
ประเภท	พนักงานผู้เชี่ยวชาญพิเศษ	พนักงานจ้างตามภารกิจ (คุณวุฒิ)	พนักงานจ้างตามภารกิจ (ทักษะ)	พนักงานจ้างทั่วไป
จำนวน	๑	๑	๒	๓๔

โครงสร้างกองวิชาการและแผนงาน



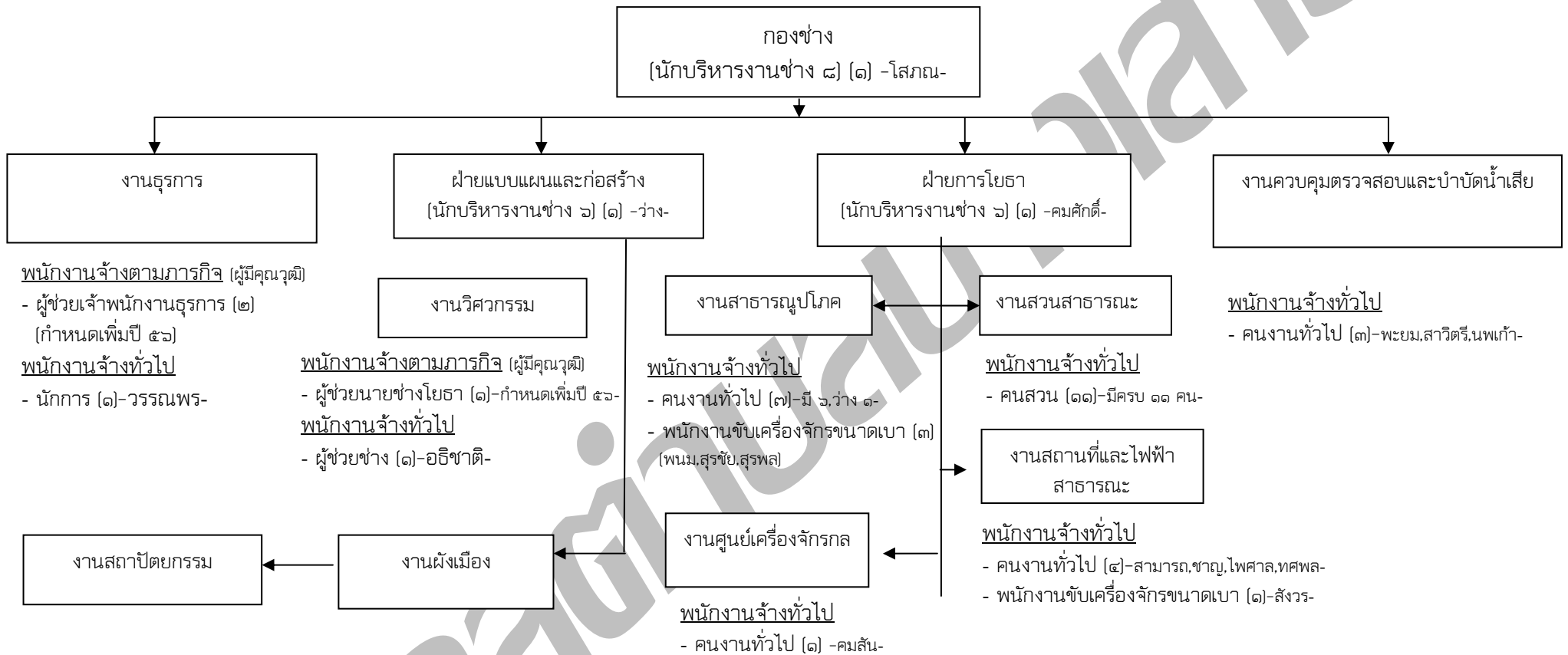
ประเภท	พนักงานผู้เชี่ยวชาญพิเศษ	พนักงานจ้างตามภารกิจ (คุณวุฒิ)	พนักงานจ้างตามภารกิจ (ทักษะ)	พนักงานจ้างทั่วไป
จำนวน	-	๒	-	๔

โครงสร้างกองคลัง



ประเภท	พนักงานผู้เชี่ยวชาญพิเศษ	พนักงานจ้างตามภารกิจ (คุณวุฒิ)	พนักงานจ้างตามภารกิจ (ทักษะ)	พนักงานจ้างทั่วไป
จำนวน	๑	๔	๑	๗

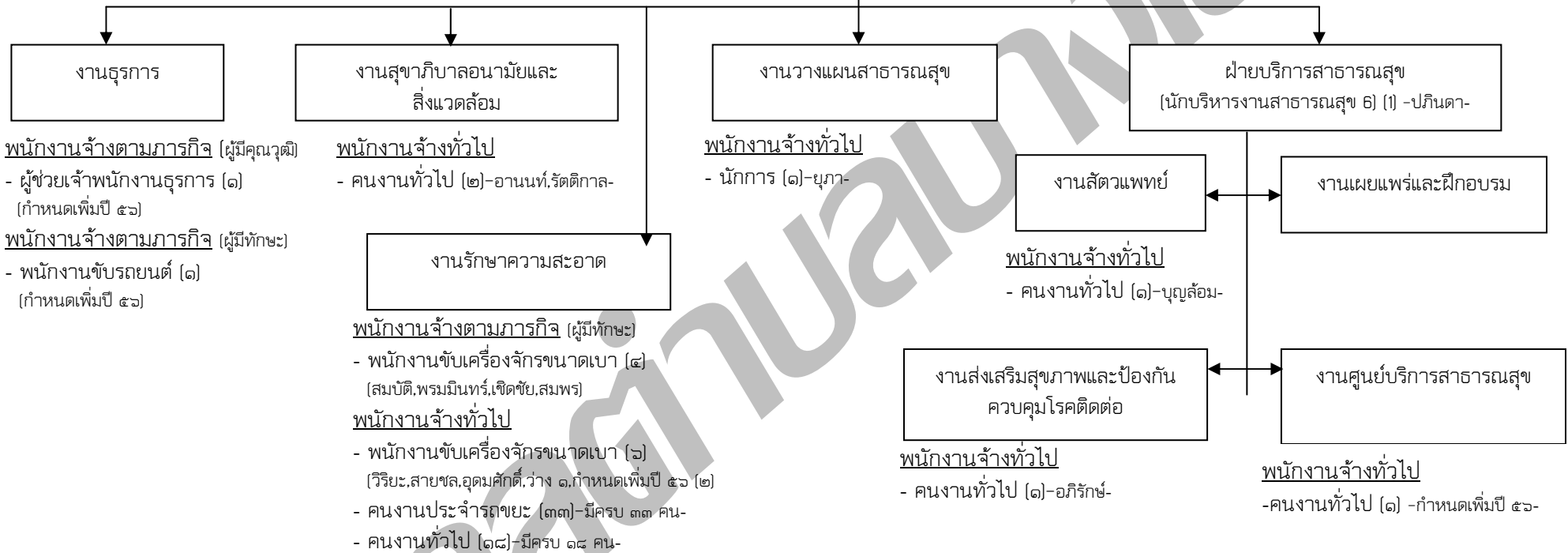
โครงสร้างกองช่าง



ประเภท	พนักงานผู้เชี่ยวชาญพิเศษ	พนักงานจ้างตามภารกิจ (คุณวุฒิ)	พนักงานจ้างตามภารกิจ (ทักษะ)	พนักงานจ้างทั่วไป
จำนวน	-	๓	-	๓๒

โครงสร้างกองสาธารณสุขและสิ่งแวดล้อม

กองสาธารณสุขและสิ่งแวดล้อม
(นักบริหารงานสาธารณสุข ๘) (๑) -ดลัด-



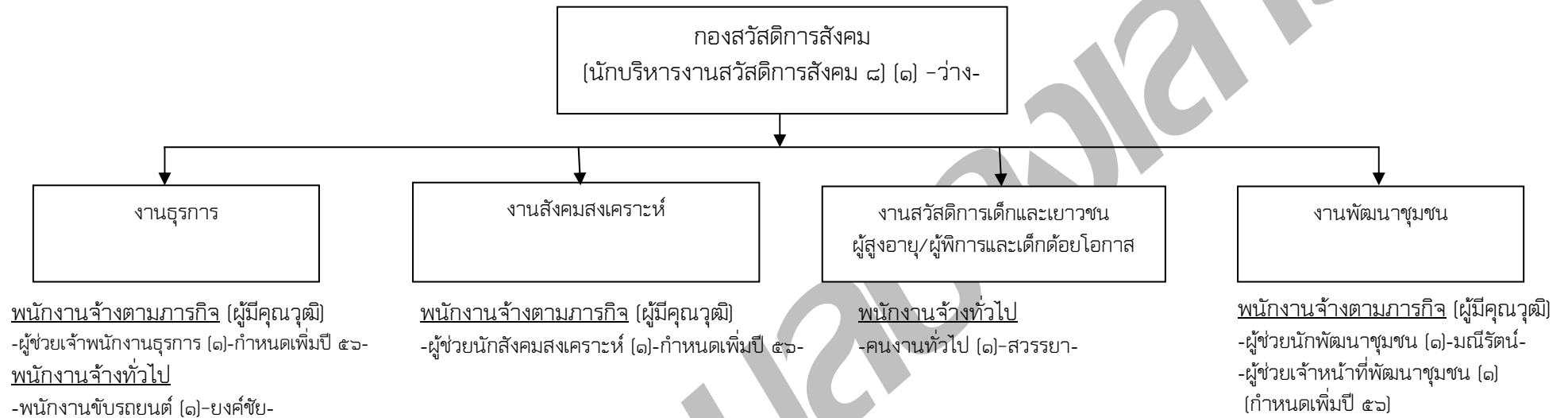
ประเภท	พนักงานผู้เชี่ยวชาญพิเศษ	พนักงานจ้างตามภารกิจ (คุณวุฒิ)	พนักงานจ้างตามภารกิจ (ทักษะ)	พนักงานจ้างทั่วไป
จำนวน	-	๑	๕	๖๓

โครงสร้างกองการศึกษา



ประเภท	พนักงานผู้เชี่ยวชาญพิเศษ	พนักงานจ้างตามภารกิจ (คุณวุฒิ)	พนักงานจ้างตามภารกิจ (ทักษะ)	พนักงานจ้างทั่วไป
จำนวน	-	๖	๑	๗

โครงสร้างกองสวัสดิการสังคม



ประเภท	พนักงานผู้เชี่ยวชาญพิเศษ	พนักงานจ้างตามภารกิจ (คุณวุฒิ)	พนักงานจ้างตามภารกิจ (ทักษะ)	พนักงานจ้างทั่วไป
จำนวน	-	๔	-	๒

๑.๒ บัญชีแสดงการจัดคนลงสู่ตำแหน่งในส่วนราชการ

สำนักปลัดเทศบาล

ที่	ชื่อ - สกุล	คุณวุฒิการศึกษา	กรอบอัตรากำลังพนักงานจ้าง		อัตราค่า ตอบแทน	หมายเหตุ
			ชื่อตำแหน่ง	ประเภทพนักงานจ้าง		
๑	-ว่าง-	-	ด้านการบริหารและการวางแผน	ตามภารกิจ (ผู้เชี่ยวชาญพิเศษ)	๒๔,๔๐๐	* กำหนดเพิ่มปี ๕๖/ปรับลดปี ๕๗
๒	น.ส.ศิวพร เสชู	ปวส.	นักการ	พนักงานจ้างทั่วไป	๕,๓๔๐	
๓	นางสมจิตร พวงประยงค์	ป.๔	ภารโรง	พนักงานจ้างทั่วไป	๕,๓๔๐	
๔	น.ส.อารมณ ฤทธิโยธิน	ปวช.	คนงานทั่วไป	พนักงานจ้างทั่วไป	๕,๓๔๐	
๕	นางแก้ว แก้วโมกษ์	ป.๔	ภารโรง	พนักงานจ้างทั่วไป	๕,๓๔๐	
๖	นายเป็นหนึ่ง เนียมรักษา	ปริญญาโท	คนงานทั่วไป	พนักงานจ้างทั่วไป	๕,๓๔๐	
๗	-ว่าง-	-	พนักงานขับรถยนต์	พนักงานจ้างทั่วไป	-	
๘	-ว่าง-	-	พนักงานขับรถยนต์	พนักงานจ้างทั่วไป	-	
๙	นายนรินทร์ ฉายทอง	ป.๖	คนงานทั่วไป	พนักงานจ้างทั่วไป	๕,๓๔๐	
๑๐	น.ส.วันดี ศรีสอาด	ปวส.	คนงานทั่วไป	พนักงานจ้างทั่วไป	๕,๓๔๐	
๑๑	-ว่าง-	-	ผู้ช่วยบุคลากร	ตามภารกิจ (มีทักษะ)	๘,๓๔๐	* กำหนดเพิ่มปี ๕๖
๑๒	น.ส.ประภัสสร มะยะเฉี่ยว	ปริญญาตรี	นักการ	พนักงานจ้างทั่วไป	๕,๓๔๐	* ปรับลดปี ๕๗
๑๓	-ว่าง-	-	พนักงานขับเครื่องจักรขนาดเบา	ตามภารกิจ (มีทักษะ)	๖,๐๕๐	* กำหนดเพิ่มปี ๕๖
๑๔	นายปรีชา เมืองโคตร	ม.๓	พนักงานดับเพลิง	พนักงานจ้างทั่วไป	๕,๓๔๐	
๑๕	นายกำพล แซ่ลี่	ม.๓	พนักงานดับเพลิง	พนักงานจ้างทั่วไป	๕,๓๔๐	
๑๖	นายประเสริฐ โตมี	ม.๓	พนักงานดับเพลิง	พนักงานจ้างทั่วไป	๕,๓๔๐	
๑๗	นายณรงค์ บัวปลั่ง	ม.๓	พนักงานดับเพลิง	พนักงานจ้างทั่วไป	๕,๓๔๐	
๑๘	นายไพโรจน์ ศรีสอาด	ปวส.	พนักงานดับเพลิง	พนักงานจ้างทั่วไป	๕,๓๔๐	
๑๙	นายธีระพล เขียวขาว	ม.๓	พนักงานดับเพลิง	พนักงานจ้างทั่วไป	๕,๓๔๐	
๒๐	นายนิรุทธิ์ โชติวงษ์	ม.๓	พนักงานดับเพลิง	พนักงานจ้างทั่วไป	๕,๓๔๐	
๒๑	นายโกมล หอมเกษร	ม.๖	พนักงานดับเพลิง	พนักงานจ้างทั่วไป	๕,๓๔๐	
๒๒	นายสมพงษ์ สอนทวี	ปวช.	พนักงานดับเพลิง	พนักงานจ้างทั่วไป	๕,๓๔๐	

สำนักปลัดเทศบาล (ต่อ)

ที่	ชื่อ - สกุล	คุณวุฒิการศึกษา	กรอบอัตรากำลังพนักงานจ้าง		อัตราค่า	หมายเหตุ
			ชื่อตำแหน่ง	ประเภทพนักงานจ้าง	ตอบแทน	
๒๓	นายสถาพร สีนสวัสดิ์	ม.๖	พนักงานดับเพลิง	พนักงานจ้างทั่วไป	๕,๓๔๐	
๒๔	นายอาทิตย์ เป็เลียนบางช้าง	ม.๓	พนักงานดับเพลิง	พนักงานจ้างทั่วไป	๕,๓๔๐	
๒๕	นายสันติ ยิ้มแย้ม	ม.๖	พนักงานดับเพลิง	พนักงานจ้างทั่วไป	๕,๓๔๐	
๒๖	นายณัฐสิทธิ์ งามเลิศ	ม.๖	พนักงานดับเพลิง	พนักงานจ้างทั่วไป	๕,๓๔๐	
๒๗	นายันทก บัญเพ็ง	ปวส.	พนักงานดับเพลิง	พนักงานจ้างทั่วไป	๕,๓๔๐	
๒๘	นายไพศาล ทรงพระทัย	ม.๖	พนักงานดับเพลิง	พนักงานจ้างทั่วไป	๕,๓๔๐	
๒๙	นายศรารุณี สงสุวรรณ	ม.๓	พนักงานดับเพลิง	พนักงานจ้างทั่วไป	๕,๓๔๐	
๓๐	-ว่าง-	-	พนักงานดับเพลิง	พนักงานจ้างทั่วไป	๕,๓๔๐	
๓๑	-ว่าง-	-	พนักงานดับเพลิง	พนักงานจ้างทั่วไป	๕,๓๔๐	
๓๒	-ว่าง-	-	พนักงานขับรถยนต์	ตามภารกิจ (มีทักษะ)	๖,๐๕๐	* กำหนดเพิ่มปี ๕๖
๓๓	นายวิจิตร จัตนรงค์	ปวช.	พนักงานเทคนิค	พนักงานจ้างทั่วไป	๕,๓๔๐	
๓๔	นายสุริยา ปินสวัสดิ์	ปวส.	พนักงานเทคนิค	พนักงานจ้างทั่วไป	๕,๓๔๐	
๓๕	นายเจตนา เรืองกัลป์	ปวส.	พนักงานเทคนิค	พนักงานจ้างทั่วไป	๕,๓๔๐	
๓๖	นายกิตติศักดิ์ โพธิ์บัว	ม.๖	พนักงานเทคนิค	พนักงานจ้างทั่วไป	๕,๓๔๐	
๓๗	นายสมเกียรติ ปันโหม	ม.๓	พนักงานเทคนิค	พนักงานจ้างทั่วไป	๕,๓๔๐	
๓๘	นายธนภุต ยิ้มแย้ม	ปริญญาตรี	พนักงานเทคนิค	พนักงานจ้างทั่วไป	๕,๓๔๐	

กองวิชาการและแผนงาน

ที่	ชื่อ - สกุล	คุณวุฒิการศึกษา	กรอบอัตรากำลังพนักงานจ้าง		อัตราค่า ตอบแทน	หมายเหตุ
			ชื่อตำแหน่ง	ประเภทพนักงานจ้าง		
๓๙	-ว่าง-	-	ผู้ช่วยเจ้าพนักงานธุรการ	ตามภารกิจ (มีคุณวุฒิ)	-	* กำหนดเพิ่มปี ๕๖
๔๒	นายสมใจ เอี่ยมศรี	ม.๖	พนักงานขับรถยนต์	ตามภารกิจ (มีคุณวุฒิ)	๕,๓๔๐	
๔๑	น.ส.ภาวิณี เรืองศิลป์	ม.๖	นักการ	พนักงานจ้างทั่วไป	๕,๓๔๐	
๔๐	น.ส.พรสกุล หรั่งชะเอม	ปริญญาตรี	ผู้ช่วยนิติกร	พนักงานจ้างทั่วไป	๙,๑๔๐	
๔๓	น.ส.พิชญ์สินี ปรีเปรมธนากุล	ปริญญาตรี	คนงานทั่วไป	พนักงานจ้างทั่วไป	๕,๓๔๐	
๔๔	-ว่าง-	-	คนงานทั่วไป	พนักงานจ้างทั่วไป	-	* กำหนดเพิ่มปี ๕๗

กองคลัง

ที่	ชื่อ - สกุล	คุณวุฒิการศึกษา	กรอบอัตรากำลังพนักงานจ้าง		อัตราค่า ตอบแทน	หมายเหตุ
			ชื่อตำแหน่ง	ประเภทพนักงานจ้าง		
๔๕	-ว่าง-	-	พนักงานขับรถยนต์	ตามภารกิจ (ผู้มีทักษะ)	๖,๐๕๐	* กำหนดเพิ่มปี ๕๖
๔๖	นายปรีชา ใจหอมชื่น	ม.๖	พนักงานขับรถยนต์	พนักงานจ้างทั่วไป	๕,๓๔๐	* ปรับลดปี ๕๗
๔๗	-ว่าง-	-	ผู้ช่วยเจ้าพนักงานพัสดุ	ตามภารกิจ (ผู้มีคุณวุฒิ)	-	* กำหนดเพิ่มปี ๕๖
๔๘	-ว่าง-	-	ผู้ช่วยเจ้าพนักงานพัสดุ	ตามภารกิจ (ผู้มีคุณวุฒิ)	-	* กำหนดเพิ่มปี ๕๖
๔๙	นายทศพล พรหมนารถ	ปวส.	นักการ	พนักงานจ้างทั่วไป	๕,๓๔๐	
๕๐	-ว่าง-	-	ด้านการบริหารงานคลังและการพัฒนารายได้	ตามภารกิจ (ผู้เชี่ยวชาญพิเศษ)	๒๔,๔๐๐	* กำหนดเพิ่มปี ๕๖/ปรับลดปี ๕๗
๕๑	-ว่าง-	-	ผู้ช่วยเจ้าพนักงานจัดเก็บรายได้	ตามภารกิจ (ผู้มีคุณวุฒิ)	๗,๔๖๐	* กำหนดเพิ่มปี ๕๖
๕๒	-ว่าง-	-	ผู้ช่วยเจ้าพนักงานการคลัง	ตามภารกิจ (ผู้มีคุณวุฒิ)	๗,๔๖๐	* กำหนดเพิ่มปี ๕๖
๕๓	น.ส.น้ำผึ้ง เรืองศิลป์	ปวส.	เจ้าหน้าที่ทะเบียนทรัพย์สิน	พนักงานจ้างทั่วไป	๕,๓๔๐	
๕๔	น.ส.ลาวัลย์ ยาคำ	ม.๖	เจ้าหน้าที่ทะเบียนทรัพย์สิน	พนักงานจ้างทั่วไป	๕,๓๔๐	
๕๕	น.ส.ภาวิณี ใจกว้าง	ม.๓	เจ้าหน้าที่สำรวจข้อมูล	พนักงานจ้างทั่วไป	๕,๓๔๐	
๕๖	นางสมร แก้วโมกข์	ม.๓	เจ้าหน้าที่สำรวจข้อมูล	พนักงานจ้างทั่วไป	๕,๓๔๐	
๕๗	น.ส.เจือใจ เรืองศิลป์	ปริญญาตรี	เจ้าหน้าที่สำรวจข้อมูล	พนักงานจ้างทั่วไป	๕,๓๔๐	

กองช่าง

ที่	ชื่อ - สกุล	คุณวุฒิการศึกษา	กรอบอัตรากำลังพนักงานจ้าง		อัตราค่า ตอบแทน	หมายเหตุ
			ชื่อตำแหน่ง	ประเภทพนักงานจ้าง		
๕๘	-ว่าง-	-	ผช.นายช่างโยธา	ตามภารกิจ (ผู้มีคุณวุฒิ)	๗,๕๖๐	* กำหนดเพิ่มปี ๕๖
๕๙	-ว่าง-	-	ผช.เจ้าพนักงานธุรการ	ตามภารกิจ (ผู้มีคุณวุฒิ)	๗,๕๖๐	* กำหนดเพิ่มปี ๕๖
๖๐	น.ส.วรรณพร นิตยเจริญ	อนุปริญญา	นักการ	พนักงานจ้างทั่วไป	๕,๓๔๐	* ปรับลดปี ๕๗
๖๑	-ว่าง-	-	ผู้ช่วยนายช่างโยธา	ตามภารกิจ (ผู้มีคุณวุฒิ)	๗,๖๔๐	* กำหนดเพิ่มปี ๕๖
๖๒	นายอริชาติ เกิดเอี่ยม	ปวส.	ผู้ช่วยช่าง	พนักงานจ้างทั่วไป	๕,๓๔๐	* ปรับลดปี ๕๗
๖๓	นายพนม ภูแจ้ง	ม.๖	พนักงานขับเครื่องจักรขนาดเบา	พนักงานจ้างทั่วไป	๕,๓๔๐	
๖๔	นายสุรชัย จูจิ้น	ม.๖	พนักงานขับเครื่องจักรขนาดเบา	พนักงานจ้างทั่วไป	๕,๓๔๐	
๖๕	นายสุรพล โสทธิพรรณ	ป.๖	พนักงานขับเครื่องจักรขนาดเบา	พนักงานจ้างทั่วไป	๕,๓๔๐	
	-ว่าง-	-	-	-	๕,๓๔๐	
๖๖	น.ส.นิตยา บุญชากรณ์	ป.ตรี	คนงานทั่วไป	พนักงานจ้างทั่วไป	๕,๓๔๐	
๖๗	นายพิเชษฐ์ รักษาจิตต์	ม.๓	คนงานทั่วไป	พนักงานจ้างทั่วไป	๕,๓๔๐	
๖๘	นายอุเทน คงพันธ์	ม.๓	คนงานทั่วไป	พนักงานจ้างทั่วไป	๕,๓๔๐	
๖๙	นายสุทธิชัย พุทธพงศ์	ม.๖	คนงานทั่วไป	พนักงานจ้างทั่วไป	๕,๓๔๐	
๗๐	นายสุรียัน จันทร์โพธิ์ทอง	ปวส.	คนงานทั่วไป	พนักงานจ้างทั่วไป	๕,๓๔๐	
๗๑	-ว่าง-	-	คนงานทั่วไป	พนักงานจ้างทั่วไป	๕,๓๔๐	
๗๒	-ว่าง-	-	คนงานทั่วไป	พนักงานจ้างทั่วไป	๕,๓๔๐	
๗๓	นายสังวร พิสิท	ม.๖	พนักงานขับเครื่องจักรขนาดเบา	พนักงานจ้างทั่วไป	๕,๓๔๐	
๗๔	นายชาญ กล้าเขตการ	ป.๖	คนงานทั่วไป	พนักงานจ้างทั่วไป	๕,๓๔๐	
๗๕	นายสามารถ สุขจิตร	ปวส.	คนงานทั่วไป	พนักงานจ้างทั่วไป	๕,๓๔๐	
๗๖	นายไพศาล ภูพิมล	ป.๔	คนงานทั่วไป	พนักงานจ้างทั่วไป	๕,๓๔๐	
๗๗	นายทศพล สภุรัตน์	ป.๖	คนงานทั่วไป	พนักงานจ้างทั่วไป	๕,๓๔๐	
๗๘	นางสุนิย์ กล้าเขตการ	ป.๖	คนสวน	พนักงานจ้างทั่วไป	๕,๓๔๐	
๗๙	นางบุญส่ง จูจิ้น	ม.๓	คนสวน	พนักงานจ้างทั่วไป	๕,๓๔๐	

กองช่าง (ต่อ)

ที่	ชื่อ - สกุล	คุณวุฒิการศึกษา	กรอบอัตรากำลังพนักงานจ้าง		อัตราค่า	หมายเหตุ
			ชื่อตำแหน่ง	ประเภทพนักงานจ้าง	ตอบแทน	
๘๐	นายขวัญชัย เสียงดัง	ป.๖	คนสวน	พนักงานจ้างทั่วไป	๕,๓๔๐	
๘๑	นายสุวิชา ชาญสมร	ม.๓	คนสวน	พนักงานจ้างทั่วไป	๕,๓๔๐	
๘๒	นายบุญล้อม เทศเจริญ	ป.๔	คนสวน	พนักงานจ้างทั่วไป	๕,๓๔๐	
๘๓	นายสมชาย สังข์พันธ์	ป.๖	คนสวน	พนักงานจ้างทั่วไป	๕,๓๔๐	
๘๔	นางประพิมพ์ โพธิ์เจริญ	ป.ตรี	คนสวน	พนักงานจ้างทั่วไป	๕,๓๔๐	
๘๕	นายสมคุณุญ เทศเจริญ	ป.๖	คนสวน	พนักงานจ้างทั่วไป	๕,๓๔๐	
๘๖	นายสมเดช ระวังภัย	ป.๔	คนสวน	พนักงานจ้างทั่วไป	๕,๓๔๐	
๘๗	นายสมคิด ดาดก	ม.๓	คนสวน	พนักงานจ้างทั่วไป	๕,๓๔๐	
๘๘	นางสุรียา พิสิทธิ์	ม.๖	คนสวน	พนักงานจ้างทั่วไป	๕,๓๔๐	
๘๙	นายคมสัน ทิมชล	ม.๖	คนงานทั่วไป	พนักงานจ้างทั่วไป	๕,๓๔๐	
๙๐	นายพะยม ชาญสมร	ม.๖	คนงานทั่วไป	พนักงานจ้างทั่วไป	๕,๓๔๐	
๙๑	น.ส.สาวิตรี ควรเจริญ	ม.ศ.๕	คนงานทั่วไป	พนักงานจ้างทั่วไป	๕,๓๔๐	
๙๒	นายนพแก้ว ทิมชล	ม.๖	คนงานทั่วไป	พนักงานจ้างทั่วไป	๕,๓๔๐	

กองสาธารณสุขและสิ่งแวดล้อม

ที่	ชื่อ - สกุล	คุณวุฒิการศึกษา	กรอบอัตรากำลังพนักงานจ้าง		อัตราค่า	หมายเหตุ
			ชื่อตำแหน่ง	ประเภทพนักงานจ้าง	ตอบแทน	
๙๓	นายคำรณ เรืองกัลป์	ม.๓	พนักงานขับเครื่องจักรขนาดเบา (รถขยะ)	ตามภารกิจ (ผู้มีทักษะ)	๖,๕๓๐	
๙๔	นายพรหมินทร์ อินทร์โอสถ	ป.๔	พนักงานขับเครื่องจักรขนาดเบา (รถขยะ)	ตามภารกิจ (ผู้มีทักษะ)	๖,๕๓๐	
๙๕	นายเชิดชัย แซ่ลิ้ม	ม.๖	พนักงานขับเครื่องจักรขนาดเบา (รถขยะ)	ตามภารกิจ (ผู้มีทักษะ)	๖,๕๓๐	
๙๖	นายสมพร สอนทวี	ม.๓	พนักงานขับเครื่องจักรขนาดเบา (รถขยะ)	ตามภารกิจ (ผู้มีทักษะ)	๖,๐๕๐	
๙๗	-ว่าง-	-	ผู้ช่วยเจ้าพนักงานธุรการ	ตามภารกิจ (ผู้มีคุณวุฒิ)	๗,๔๖๐	* กำหนดเพิ่มปี ๕๖
๙๘	-ว่าง-	-	พนักงานขับรถยนต์	ตามภารกิจ (ผู้มีทักษะ)	๖,๐๕๐	* กำหนดเพิ่มปี ๕๖
๙๙	นางยุภา มหาบุญ	ป.ตรี	นักการ	พนักงานจ้างทั่วไป	๕,๓๔๐	* ปรับลดปี ๕๗

กองสาธารณสุขและสิ่งแวดล้อม (ต่อ)

ที่	ชื่อ - สกุล	คุณวุฒิการศึกษา	กรอบอัตรากำลังพนักงานจ้าง		อัตราค่า	หมายเหตุ
			ชื่อตำแหน่ง	ประเภทพนักงานจ้าง	ตอบแทน	
๑๐๐	นายวิริยะ นิตย์เจริญ	ม.๖	พนักงานขับเครื่องจักรขนาดเบา (รถขยะ)	พนักงานจ้างทั่วไป	๕,๓๔๐	
๑๐๑	นายสายชล รักษาจิตต์	ม.๓	พนักงานขับเครื่องจักรขนาดเบา	พนักงานจ้างทั่วไป	๕,๓๔๐	
๑๐๒	นายอุดมศักดิ์ สุดท่าแห	ม.๓	พนักงานขับเครื่องจักรขนาดเบา	พนักงานจ้างทั่วไป	๕,๓๔๐	
๑๐๓	-ว่าง-	-	พนักงานขับเครื่องจักรขนาดเบา	พนักงานจ้างทั่วไป	-	
๑๐๔	-ว่าง-	-	พนักงานขับเครื่องจักรขนาดเบา	พนักงานจ้างทั่วไป	-	* กำหนดเพิ่มปี ๕๖
๑๐๕	-ว่าง-	-	พนักงานขับเครื่องจักรขนาดเบา	พนักงานจ้างทั่วไป	-	* กำหนดเพิ่มปี ๕๖
๑๐๖	นางบุญสม แก้วประเสริฐ	ม.๓	คนงานประจำรถขยะ	พนักงานจ้างทั่วไป	๕,๓๔๐	
๑๐๗	นายจรัญ หอมหวาน	ม.๓	คนงานประจำรถขยะ	พนักงานจ้างทั่วไป	๕,๓๔๐	
๑๐๘	นางสมนึก สุดท่าแห	ป.๔	คนงานประจำรถขยะ	พนักงานจ้างทั่วไป	๕,๓๔๐	
๑๐๙	นายสำเริง ภู่อริส	ม.๖	คนงานประจำรถขยะ	พนักงานจ้างทั่วไป	๕,๓๔๐	
๑๑๐	นายประสาน ฉ่ำเสาวรส	ป.๔	คนงานประจำรถขยะ	พนักงานจ้างทั่วไป	๕,๓๔๐	
๑๑๑	น.ส.ทวิช ดิษพงษ์	ป.๔	คนงานประจำรถขยะ	พนักงานจ้างทั่วไป	๕,๓๔๐	
๑๑๒	นายเสวก คำเมฆ	ป.๖	คนงานประจำรถขยะ	พนักงานจ้างทั่วไป	๕,๓๔๐	
๑๑๓	นายประเทวก นิลนนท์	ป.๖	คนงานประจำรถขยะ	พนักงานจ้างทั่วไป	๕,๓๔๐	
๑๑๔	นางกำไล ภู่อริส	ป.๖	คนงานประจำรถขยะ	พนักงานจ้างทั่วไป	๕,๓๔๐	
๑๑๕	นายสมชาย เรืองกัลป์	ป.๖	คนงานประจำรถขยะ	พนักงานจ้างทั่วไป	๕,๓๔๐	
๑๑๖	นายบุญชู แก้วละมุล	ป.๔	คนงานประจำรถขยะ	พนักงานจ้างทั่วไป	๕,๓๔๐	
๑๑๗	นายบุญธรรม ชุมแสง	ป.๔	คนงานประจำรถขยะ	พนักงานจ้างทั่วไป	๕,๓๔๐	
๑๑๘	นายสุขใจ นิลอ่อน	-	คนงานประจำรถขยะ	พนักงานจ้างทั่วไป	๕,๓๔๐	
๑๑๙	นายสมชาติ อินทรโสภาส	ป.๖	คนงานประจำรถขยะ	พนักงานจ้างทั่วไป	๕,๓๔๐	
๑๒๐	นายอนันต์ ดิษพงษ์	ป.๔	คนงานประจำรถขยะ	พนักงานจ้างทั่วไป	๕,๓๔๐	
๑๒๑	นายจรัญ เขียวสอาด	ม.๓	คนงานประจำรถขยะ	พนักงานจ้างทั่วไป	๕,๓๔๐	
๑๒๒	นายอนูราช โตสี	ป.๖	คนงานประจำรถขยะ	พนักงานจ้างทั่วไป	๕,๓๔๐	

กองสาธารณสุขและสิ่งแวดล้อม (ต่อ)

ที่	ชื่อ - สกุล	คุณวุฒิการศึกษา	กรอบอัตรากำลังพนักงานจ้าง		อัตราค่า	หมายเหตุ
			ชื่อตำแหน่ง	ประเภทพนักงานจ้าง	ตอบแทน	
๑๒๓	นายวุฒิกร โภชกรณ์	ม.๓	คนงานประจำรถขยะ	พนักงานจ้างทั่วไป	๕,๓๔๐	
๑๒๔	นายมนัส บัวหลวง	ป.๖	คนงานประจำรถขยะ	พนักงานจ้างทั่วไป	๕,๓๔๐	
๑๒๕	นายบุญทอน สุระเกตุ	ป.๖	คนงานประจำรถขยะ	พนักงานจ้างทั่วไป	๕,๓๔๐	
๑๒๖	นางละมุล สุขนุ่น	ป.๖	คนงานประจำรถขยะ	คนงานประจำรถขยะ	๕,๓๔๐	
๑๒๗	นายพยอม แซ่ลิ้ม	ป.๖	คนงานประจำรถขยะ	คนงานประจำรถขยะ	๕,๓๔๐	
๑๒๘	นายประกร แก้วประเสริฐ	ม.๖	คนงานประจำรถขยะ	คนงานประจำรถขยะ	๕,๓๔๐	
๑๒๙	นายพิเชษฐ์ พ่วงแพ	ป.๖	คนงานประจำรถขยะ	คนงานประจำรถขยะ	๕,๓๔๐	
๑๓๐	นายอำมรงค์ ธนรักษ์บริบูรณ์	ป.๖	คนงานประจำรถขยะ	คนงานประจำรถขยะ	๕,๓๔๐	
๑๓๑	นายสมหมาย ภู่อริส	ป.๔	คนงานประจำรถขยะ	คนงานประจำรถขยะ	๕,๓๔๐	
๑๓๒	นายกล้า เกตุแก้ว	ป.๖	คนงานประจำรถขยะ	คนงานประจำรถขยะ	๕,๓๔๐	
๑๓๓	นายมานิต อุ่นถาวร	ม.๖	คนงานประจำรถขยะ	คนงานประจำรถขยะ	๕,๓๔๐	
๑๓๔	นายอนุชา สังข์ทอง	ม.๖	คนงานประจำรถขยะ	คนงานประจำรถขยะ	๕,๓๔๐	
๑๓๕	นายไพเราะห์ มุดพบสิน	ม.๓	คนงานประจำรถขยะ	คนงานประจำรถขยะ	๕,๓๔๐	
๑๓๖	น.ส.ปราณี รักษาจิตต์	ม.๓	คนงานประจำรถขยะ	คนงานประจำรถขยะ	๕,๓๔๐	
๑๓๗	นายอานนท์ ภู่อริส	ป.๖	คนงานประจำรถขยะ	คนงานประจำรถขยะ	๕,๓๔๐	
๑๓๘	นายบัวเพียง จิตรราช	ป.๖	คนงานประจำรถขยะ	คนงานประจำรถขยะ	๕,๓๔๐	
๑๓๙	นางบุญเรือน อินทรโอภาส	ป.๖	คนงานทั่วไป	คนงานทั่วไป	๕,๓๔๐	
๑๔๐	น.ส.พิจิตร ภู่อริส	ป.๖	คนงานทั่วไป	คนงานทั่วไป	๕,๓๔๐	
๑๔๑	น.ส.สมหมาย รักษาจิตต์	ป.๔	คนงานทั่วไป	คนงานทั่วไป	๕,๓๔๐	
๑๔๒	น.ส.พิกุล รักษาจิตต์	ป.๔	คนงานทั่วไป	คนงานทั่วไป	๕,๓๔๐	
๑๔๓	น.ส.สนอง อ่อนสีทอง	ป.๑	คนงานทั่วไป	คนงานทั่วไป	๕,๓๔๐	
๑๔๔	น.ส.ศิริวรรณ รักษาจิตต์	ป.๔	คนงานทั่วไป	คนงานทั่วไป	๕,๓๔๐	
๑๔๕	นางการะเกตุ ผาสุก	ป.๔	คนงานทั่วไป	คนงานทั่วไป	๕,๓๔๐	

กองสาธารณสุขและสิ่งแวดล้อม (ต่อ)

ที่	ชื่อ - สกุล	คุณวุฒิการศึกษา	กรอบอัตรากำลังพนักงานจ้าง		อัตราค่า	หมายเหตุ
			ชื่อตำแหน่ง	ประเภทพนักงานจ้าง	ตอบแทน	
๑๔๖	นางอนันต์ สอนทวี	ป.๔	คนงานทั่วไป	คนงานทั่วไป	๕,๓๔๐	
๑๔๗	น.ส.ชุตติกาญจน์ อินชลิบ	ปวส.	คนงานทั่วไป	คนงานทั่วไป	๕,๓๔๐	
๑๔๘	น.ส.ชนิตาภา ภู่แจ้งกิติกุล	ม.๖	คนงานทั่วไป	คนงานทั่วไป	๕,๓๔๐	
๑๔๙	นายอภิชาติ วงศ์สุวรรณ	ปวส.	คนงานทั่วไป	คนงานทั่วไป	๕,๓๔๐	
๑๕๐	นายวิเชียร เนตรสุขแสง	อนุปริญญา	คนงานทั่วไป	คนงานทั่วไป	๕,๓๔๐	
๑๕๑	น.ส.อภัสนันท์ พงษ์จันเฝือก	ป.ตรี	คนงานทั่วไป	คนงานทั่วไป	๕,๓๔๐	
๑๕๒	นางจุฑาทิพย์ ระวังภัย	ป.๖	คนงานทั่วไป	คนงานทั่วไป	๕,๓๔๐	
๑๕๓	นายชนพล เสือสมิง	ม.๓	คนงานทั่วไป	คนงานทั่วไป	๕,๓๔๐	
๑๕๔	นายกองเงิน พรหมมัจฉา	ม.๓	คนงานทั่วไป	คนงานทั่วไป	๕,๓๔๐	
๑๕๕	นายเอกลักษณ์ พุฒจันทร์	ปวช.	คนงานทั่วไป	คนงานทั่วไป	๕,๓๔๐	
๑๕๖	นายสมบัติ ยิ่งเจริญ	ม.๖	คนงานทั่วไป	คนงานทั่วไป	๕,๓๔๐	
๑๕๗	นายอานนท์ ทองเปื้อ	ป.ตรี	คนงานทั่วไป	คนงานทั่วไป	๕,๓๔๐	
๑๕๘	น.ส.รัตติกาล ลำปาง	ม.๖	คนงานทั่วไป	คนงานทั่วไป	๕,๓๔๐	
๑๕๙	น.ส.อภิรักษ์ ศิริเพ็ญ	ม.๓	คนงานทั่วไป	คนงานทั่วไป	๕,๓๔๐	
๑๖๐	นายบุญล้อม จันทรงาม	ป.๖	คนงานทั่วไป	คนงานทั่วไป	๕,๓๔๐	
๑๖๑	-ว่าง-	-	คนงานทั่วไป	คนงานทั่วไป	๕,๓๔๐	* กำหนดเพิ่มปี ๕๖

กองการศึกษา

ที่	ชื่อ - สกุล	คุณวุฒิการศึกษา	กรอบอัตรากำลังพนักงานจ้าง		อัตราค่า ตอบแทน	หมายเหตุ
			ชื่อตำแหน่ง	ประเภทพนักงานจ้าง		
๑๖๒	นายวิษณุ ทานาลาด	ป.ตรี	ครูผู้ดูแลเด็ก เด็กอนุบาลและปฐมวัย	ตามภารกิจ (ผู้มีคุณวุฒิ)	๕,๙๗๐	
๑๖๓	น.ส.รจรินทร์ วงษ์เพ็ง	ป.ตรี	ครูผู้ดูแลเด็ก เด็กอนุบาลและปฐมวัย	ตามภารกิจ (ผู้มีคุณวุฒิ)	๕,๙๗๐	
๑๖๔	น.ส.วรลักษณ์ เอี้ยวเฮ้ง	ป.ตรี	ครูผู้ดูแลเด็ก เด็กอนุบาลและปฐมวัย	ตามภารกิจ (ผู้มีคุณวุฒิ)	๕,๙๗๐	
๑๖๕	นางเปรมยุตา ทานาลาด	ป.ตรี	ครูผู้ดูแลเด็ก เด็กอนุบาลและปฐมวัย	ตามภารกิจ (ผู้มีคุณวุฒิ)	๕,๙๗๐	
๑๖๖	-ว่าง-	-	พนักงานขับรถยนต์	ตามภารกิจ (ผู้มีคุณวุฒิ)	-	* กำหนดเพิ่มปี ๕๖
๑๖๗	-ว่าง-	-	ผู้ช่วยนักวิชาการศึกษา	ตามภารกิจ (ผู้มีคุณวุฒิ)	-	* กำหนดเพิ่มปี ๕๗
๑๖๘	-ว่าง-	-	ผู้ช่วยนักวิชาการศึกษา	ตามภารกิจ (ผู้มีคุณวุฒิ)	-	* กำหนดเพิ่มปี ๕๗
๑๖๙	น.ส.วัลภา กิจสาริกรณ์	ปวส.	นักการ	คนงานทั่วไป	๕,๓๔๐	
๑๗๐	นางอรศิรา เข้มทอง	ปวส.	คนงานทั่วไป	คนงานทั่วไป	๕,๓๔๐	
๑๗๑	นายณัฐพล สุตสาย	ม.๖	คนงานทั่วไป	คนงานทั่วไป	๕,๓๔๐	
๑๗๒	น.ส.จิรวรรณ ธาระสวัสดิ์	ป.ตรี	คนงานทั่วไป	คนงานทั่วไป	๕,๓๔๐	
๑๗๓	น.ส.พิกุล เกตุสุวรรณ	ม.๓	แม่บ้านประจำศูนย์เด็กเล็กวัดดงมดกนิมิตร	คนงานทั่วไป	๕,๓๔๐	
๑๗๔	น.ส.วาสนี สว่างล้ำเลิศ	ป.ตรี	ครูดูแลเด็ก เด็กอนุบาลและปฐมวัย	คนงานทั่วไป	๕,๓๔๐	
๑๗๕	-ว่าง-	-	ครูดูแลเด็ก เด็กอนุบาลและปฐมวัย	คนงานทั่วไป	๕,๓๔๐	* กำหนดเพิ่มปี ๕๖

กองสวัสดิการสังคม

ที่	ชื่อ - สกุล	คุณวุฒิการศึกษา	กรอบอัตรากำลังพนักงานจ้าง		อัตราค่า ตอบแทน	หมายเหตุ
			ชื่อตำแหน่ง	ประเภทพนักงานจ้าง		
๑๗๖	น.ส.มณีนรัตน์ ขาวเกตุ	ป.ตรี	ผู้ช่วยนักพัฒนาชุมชน	ตามภารกิจ (ผู้มีคุณวุฒิ)	๙,๑๔๐	
๑๗๗	-ว่าง-	-	ผู้ช่วยเจ้าหน้าที่พัฒนาชุมชน	ตามภารกิจ (ผู้มีคุณวุฒิ)	๖,๐๕๐	* กำหนดเพิ่มปี ๕๖
๑๗๘	-ว่าง-	-	ผู้ช่วยเจ้าพนักงานธุรการ	ตามภารกิจ (ผู้มีคุณวุฒิ)	๗,๔๖๐	* กำหนดเพิ่มปี ๕๖
๑๗๙	-ว่าง-	-	ผู้ช่วยนักสังคมสงเคราะห์	ตามภารกิจ (ผู้มีคุณวุฒิ)	๘,๓๔๐	* กำหนดเพิ่มปี ๕๖
๑๘๐	นายรงค์ชัย อัมวงศ์	ปวส.	พนักงานขับรถยนต์	คนงานทั่วไป	๕,๓๔๐	
๑๘๑	น.ส.สรวรรยา ศิริลักษณ์	ปวส.	คนงานทั่วไป	คนงานทั่วไป	๕,๓๔๐	

๑๓. แนวทางการพัฒนาพนักงานจ้างของเทศบาลตำบลบางเสาธง

เทศบาลตำบลบางเสาธง ได้กำหนดแนวทางในการพัฒนาพนักงานจ้างของเทศบาลเพื่อเป็นการเพิ่มพูนความรู้ ทักษะ ทศนคติที่ดี มีคุณธรรมและจริยธรรมอันจะทำให้การปฏิบัติงานในตำแหน่งหน้าที่ของพนักงานจ้าง รวมตลอดจนถึงพนักงานเทศบาลและลูกจ้างประจำให้เป็นไปอย่างมีประสิทธิภาพประสิทธิผล โดยกำหนดให้พนักงานจ้างได้มีโอกาสได้รับการพัฒนาและปรับปรุงตามแนวทางการพัฒนา ดังต่อไปนี้

๑. จัดอบรมปฐมนิเทศพนักงานจ้างที่บรรจุ (ใหม่) เพื่อให้ได้รับความรู้ด้านสายการบังคับบัญชาและระเบียบกฎหมายทั้งงานในหน้าที่และงานที่นอกเหนือจากหน้าที่

๒. ส่งเสริมให้ความรู้และทักษะเฉพาะงานในตำแหน่งที่ต้องปฏิบัติ ว่าจะต้องทำงานอย่างไร ให้งานเกิดประสิทธิภาพ โดยหัวหน้าส่วนราชการหรือหัวหน้างานหรือผู้ได้รับมอบหมายซึ่งต้องเป็นผู้ชำนาญงานในตำแหน่งนั้น ๆ

๓. ส่งเสริมและจัดส่งให้เข้าร่วมรับการฝึกอบรมที่จัดโดยกรมส่งเสริมการปกครองท้องถิ่นหรือหน่วยงานภาครัฐอื่น ๆ ในหลักสูตรที่พนักงานจ้างดำรงตำแหน่งหรือหลักสูตรที่เกี่ยวข้องตามที่ได้รับมอบหมาย

๔. เทศบาลตำบลบางเสาธง กำหนดจัดให้มีโครงการฝึกอบรมสัมมนาทางวิชาการ หลักสูตรที่พนักงานจ้าง พนักงานเทศบาล และลูกจ้างในสังกัดทุกคนควรรู้ในภาพรวมของทั้งองค์กรเป็นประจำทุกปี ปีละ ๑ ครั้ง เพื่อเพิ่มพูนความรู้รวมตลอดจนนำไปศึกษาดูงานจากหน่วยงานอื่นทั้งภาครัฐหรือภาคเอกชนที่จัดขึ้น เพื่อนำประสบการณ์และแนวคิดในด้านต่าง ๆ อันจะเป็นประโยชน์มาปรับปรุงประยุกต์ใช้กับการพัฒนางานเพื่อส่งเสริม/พัฒนาท้องถิ่น

๕. จัดให้มีการส่งเสริมด้านบุคลิกภาพภาพและมนุษยสัมพันธ์ของพนักงานจ้างในสังกัด

๖. จัดทำโครงการฝึกอบรมเพื่อเสริมสร้างศีลธรรม คุณธรรมและจริยธรรมให้แก่พนักงานจ้าง รวมตลอดจนเจ้าหน้าที่ของรัฐทุกคนซึ่งเป็นบุคลากรในสังกัดของเทศบาล เพื่อการพัฒนาชีวิตความเป็นอยู่ของตนเองและครอบครัวให้ดีขึ้นโดยยึดหลักปรัชญาเศรษฐกิจพอเพียงของพระบาทสมเด็จพระเจ้าอยู่หัวฯ มาปรับใช้

๗. เสริมสร้างขวัญกำลังใจโดยกำหนดเป็นเงินรางวัลประจำปี (โบนัส) ให้แก่พนักงานจ้าง หากตัวชี้วัดด้านการปฏิบัติงานมีประสิทธิภาพประสิทธิผลเป็นไปตามเกณฑ์หรือเป้าหมายตามที่ทางเทศบาลกำหนด

๘. ติดตามประเมินการปฏิบัติงานภายหลังการจัดส่งให้เข้ารับการฝึกอบรมโดยผู้บังคับบัญชาต้นสังกัด ทุก ๆ ๖ เดือน และเป็นประจำทุกปีโดยงานการเจ้าหน้าที่ สำนักปลัดเทศบาล

๙. จัดให้มีการประชุมถ่ายทอดนโยบายความด้านการบริหารและดำเนินงานบุคคลให้พนักงานจ้างได้รับทราบความเคลื่อนไหวเป็นประจำทุกปี อย่างน้อยปีละ ๑ ครั้ง

๑๐. ยกย่องประกาศเกียรติคุณให้แก่พนักงานจ้างผู้กระทำความดี ขยันหมั่นเพียรและมีผลงานเป็นที่ประจักษ์ด้วยความวิริยะอุตสาหะเพื่อเสริมสร้างขวัญกำลังใจให้แก่พนักงานจ้าง

๑๑. ส่งเสริมให้ความรู้ทางการสื่อสารทางเทคโนโลยีสมัยใหม่ (ความรู้ทางคอมพิวเตอร์) และ การใช้อินเทอร์เน็ตเพื่อเชื่อมโยงการปฏิบัติงานให้เกิดความคล่องตัว สะดวกและรวดเร็ว

๑๔. ประกาศคุณธรรมและจริยธรรมของพนักงานจ้างของเทศบาลตำบลบางเสาธง

เทศบาลตำบลบางเสาธง ได้จัดให้มีการประกาศใช้ประมวลคุณธรรมและจริยธรรมของเจ้าหน้าที่ของรัฐในสังกัดของเทศบาล เพื่อให้เจ้าหน้าที่ของรัฐซึ่ง ประกอบด้วย พนักงานเทศบาล ลูกจ้างประจำ และพนักงานจ้างทุกคนในสังกัดใช้ยึดถือเป็นหลักการและแนวทางการปฏิบัติตลอดจนเป็นเครื่องมือกำกับความประพฤติตน ดังนี้

๑. พนักงานจ้างของเทศบาลตำบลบางเสาธง พึ่งดำรงตนให้ตั้งมั่นอยู่ในศีลธรรม ปฏิบัติหน้าที่ด้วยความซื่อสัตย์ สุจริต เสียสละและมีความรับผิดชอบ
๒. พึ่งปฏิบัติหน้าที่อย่างเปิดเผย โปร่งใส พร้อมให้ตรวจสอบได้
๓. พึ่งให้บริการด้วยความเสมอภาค สะดวก รวดเร็ว มีอัธยาศัยไมตรี โดยยึดประโยชน์ของประชาชนเป็นหลัก
๔. พึ่งปฏิบัติหน้าที่โดยยึดผลสัมฤทธิ์ของงานอย่างคุ้มค่า
๕. พึ่งพัฒนาทักษะ ความรู้ ความสามารถ และตนเองให้ทันสมัยอยู่เสมอ
๖. ยุติสาเหตุและตั้งใจปฏิบัติหน้าที่ให้เกิดผลดีและความเจริญก้าวหน้าแก่ราชการ โดยสนับสนุนนโยบายของรัฐและปฏิบัติให้ถูกต้องตามกฎหมายและระเบียบแบบแผน
๗. สุขภาพเรียบร้อย รักษาความสามัคคี และช่วยเหลือซึ่งกันและกันในหน้าที่ราชการ
๘. ต้องมีความรัก ความเอื้ออาทร เอื้อเฟื้อเผื่อแผ่ต่อผู้ร่วมงาน โดยมีการทำงานเป็นทีมหรือทำงานเป็นกลุ่มเดียวกัน
๙. ต้องอุทิศเวลาและร่างกายในการปฏิบัติงานเพื่อองค์กรอย่างเต็มความสามารถ
๑๐. ต้องศึกษาหาความรู้ ศึกษากฎ ระเบียบ และวิธีปฏิบัติงาน ตลอดจนเรียนรู้เทคโนโลยีสมัยใหม่เพื่อก่อให้เกิดผลการปฏิบัติงานที่ดีและมีประสิทธิภาพ
๑๑. รักษาเกียรติและศักดิ์ศรีของตำแหน่งหน้าที่
๑๒. รักษาชื่อเสียงโดยไม่กระทำการอันใดซึ่งได้ชื่อว่าเป็นผู้ประพฤติชั่ว
๑๓. รักษาระเบียบและวินัยโดยเคร่งครัดและโดยสุจริต
๑๔. รักษาความลับของทางราชการ
