



แผนอัตรากำลัง ๓ ปี
[พ.ศ.๒๕๕๕-๒๕๕๗]

ของ

เทศบาลตำบลบางเสาชิง
อำเภอบางเสาชิง
จังหวัดสมุทรปราการ

แผนอัตรากำลัง 3 ปี
ประจำปีงบประมาณ พ.ศ.2555-2557
เทศบาลตำบลบางเสาธง อำเภอบางเสาธง จังหวัดสมุทรปราการ

.....

สารบัญ

เรื่อง	หน้า
1. หลักการและเหตุผล	1
2. วัตถุประสงค์	1-2
3. ขอบเขตและแนวทางในการจัดทำแผนอัตรากำลัง 3 ปี	2
4. สภาพปัญหา ความต้องการของประชาชนในเขตเทศบาล	3
5. ภารกิจ อำนาจหน้าที่ของเทศบาล	4
6. ภารกิจหลัก ภารกิจรอง	6
7. สรุปปัญหาและแนวทางในการบริหารงานบุคคล	7
8. โครงสร้างการกำหนดส่วนราชการ	8
9. ภาระค่าใช้จ่ายเกี่ยวกับเงินเดือน	19
10. แผนภูมิโครงสร้างการแบ่งส่วนราชการตามแผนอัตรากำลัง 3 ปี	31
11. บัญชีแสดงจัดคนลงสู่ตำแหน่งและการกำหนดเลขที่ตำแหน่งในส่วนราชการ	40
12. แนวทางการพัฒนาข้าราชการ ลูกจ้างและพนักงานจ้างเทศบาล	49
13. ประกาศคุณธรรม จริยธรรมของข้าราชการ ลูกจ้างและพนักงานจ้างเทศบาล	49-50

แผนอัตรากำลัง 3 ปี
ประจำปีงบประมาณ พ.ศ.2555-2557
เทศบาลตำบลบางเสาธง

1. หลักการและเหตุผล

การวางแผนอัตรากำลังคนหรือการวางแผนทรัพยากรมนุษย์ เป็นกระบวนการหนึ่งหรือกิจกรรมหนึ่งซึ่งมีความสำคัญต่อการกำหนดวัตถุประสงค์ นโยบาย และวิธีปฏิบัติที่ดีที่สุดในการกำหนดเป้าหมายและการใช้กำลังคนเพื่อนำไปสู่วิธีการที่จะให้ได้ซึ่งกำลังคนที่มีความรู้ความสามารถ มีจำนวนและคุณภาพในปริมาณที่เหมาะสมกับภารกิจหน้าที่การงาน ดังนั้นเพื่อให้เทศบาลตำบลบางเสาธงมีอัตรากำลังคนไว้ช่วยในการปฏิบัติงานจึงต้องจัดทำแผนอัตรากำลัง 3 ปี พ.ศ.2555-2557 ขึ้น เพื่อให้เป็นแนวทางในการวิเคราะห์อัตรากำลังคนเพื่อให้บรรลุวัตถุประสงค์ในการบริหารงานของเทศบาลให้มีประสิทธิภาพและประสิทธิผลสนองต่อความต้องการของประชาชนในเขตเทศบาล ภายใต้ระเบียบและกฎหมายที่เกี่ยวข้อง ดังนี้

1.1 ประกาศคณะกรรมการกลางพนักงานเทศบาล (ก.กลาง) เรื่อง มาตรฐานทั่วไปเกี่ยวกับอัตรากำลัง กำหนดให้คณะกรรมการกลางพนักงานเทศบาล (ก.จังหวัด) กำหนดตำแหน่งข้าราชการหรือพนักงานส่วนท้องถิ่น ว่าจะมีตำแหน่งใด ระดับใด อยู่ในส่วนราชการใด จำนวนเท่าใด ให้คำนึงถึงภาระหน้าที่ความรับผิดชอบ ลักษณะงานที่ต้องปฏิบัติ ความยากและคุณภาพของงาน ปริมาณ ตลอดจนภาระค่าใช้จ่ายขององค์กรปกครองส่วนท้องถิ่น ที่จะต้องจ่ายในด้านบุคคล โดยให้องค์กรปกครองส่วนท้องถิ่นจัดทำแผนอัตรากำลังของพนักงานส่วนท้องถิ่นเพื่อใช้ในการกำหนดตำแหน่ง โดยความเห็นชอบของคณะกรรมการกลางพนักงานเทศบาล (ก.กลาง) ทั้งนี้ ให้เป็นไปตามหลักเกณฑ์และวิธีการที่คณะกรรมการกลางพนักงานเทศบาล (ก.กลาง) กำหนด

1.2 คณะกรรมการกลางพนักงานเทศบาล (ก.กลาง) ได้มีมติเห็นชอบประกาศกำหนดการกำหนดตำแหน่งพนักงานเทศบาล โดยกำหนดแนวทางให้องค์กรปกครองส่วนท้องถิ่นจัดทำแผนอัตรากำลังขององค์กรปกครองส่วนท้องถิ่นเพื่อเป็นกรอบในการกำหนดตำแหน่งและการใช้ตำแหน่งพนักงานเทศบาล โดยให้เสนอให้คณะกรรมการกลางพนักงานเทศบาล (ก.จังหวัด) พิจารณาให้ความเห็นชอบ โดยได้กำหนดให้องค์กรปกครองส่วนท้องถิ่น แต่งตั้งคณะกรรมการจัดทำแผนอัตรากำลัง วิเคราะห์ความต้องการกำลังคน วิเคราะห์การวางแผนการใช้กำลังคน จัดทำกรอบอัตรากำลัง และกำหนดหลักเกณฑ์และเงื่อนไขในการกำหนดตำแหน่งพนักงานเทศบาลตามแผนอัตรากำลัง 3 ปี

1.3 จากหลักการและเหตุผลดังกล่าว เทศบาลตำบลบางเสาธง จึงได้จัดทำแผนอัตรากำลัง 3 ปี สำหรับปีงบประมาณ พ.ศ.2555-2557 เพื่อใช้เป็นแผนในการจัดสรรอัตรากำลังตามโครงสร้าง กำหนดตำแหน่งและอัตรากำลังคนเพื่อให้เหมาะสมกับอำนาจหน้าที่ และเนื่องจากแผนอัตรากำลังเดิมซึ่งมีใช้มาก่อนแล้วกำลังจะสิ้นสุดระยะเวลาการใช้แผนในวันที่ 30 กันยายน 2554 ดังนั้นเพื่อให้เทศบาลตำบลบางเสาธง มีอัตรากำลังคนไว้ใช้ปฏิบัติภารกิจหน้าที่การงานให้เหมาะสมกับปริมาณงานและงบประมาณของเทศบาล จึงได้จัดทำแผนอัตรากำลัง 3 ปี พ.ศ.2555-2557 ขึ้น เพื่อเป็นตัวกำหนดตำแหน่ง จัดสรรอัตรากำลังให้เหมาะสมกับอำนาจหน้าที่ของเทศบาลตามพระราชบัญญัติเทศบาลต่อไป

2. วัตถุประสงค์

2.1 เพื่อให้เทศบาลตำบลบางเสาธง มีโครงสร้างการแบ่งงานและระบบงานที่เหมาะสมไม่ซ้ำซ้อน

2.2 เพื่อให้เทศบาลตำบลบางเสาธง มีการกำหนดตำแหน่ง การจัดอัตรากำลังโครงสร้างให้เหมาะสมกับอำนาจหน้าที่ของเทศบาลตามพระราชบัญญัติเทศบาล และพระราชบัญญัติกำหนดแผนและขั้นตอนการกระจายอำนาจแก่องค์กรปกครองส่วนท้องถิ่น และกฎหมายอื่นๆ ที่เกี่ยวข้อง

2.3 เพื่อให้คณะกรรมการพนักงานเทศบาล (ก.จังหวัด) สามารถตรวจสอบการกำหนดตำแหน่ง และการใช้ตำแหน่งพนักงานส่วนท้องถิ่นว่าถูกต้องเหมาะสมหรือไม่

2.4 เพื่อเป็นแนวทางในการดำเนินการวางแผนการใช้อัตรากำลังพนักงานจ้าง และ การพัฒนาบุคลากรของเทศบาลให้เหมาะสม

2.5 เพื่อให้เทศบาลสามารถวางแผนอัตรากำลังในการบรรจุแต่งตั้งพนักงานเทศบาลเพื่อให้การบริหารงานของเทศบาลเกิดประโยชน์ต่อประชาชนเกิดผลสัมฤทธิ์ต่อภารกิจตามอำนาจหน้าที่ มีประสิทธิภาพ มีความคุ้มค่า สามารถลดขั้นตอนการปฏิบัติงาน และมีการลดภารกิจและยุบเลิกหน่วยงานที่ไม่จำเป็น การปฏิบัติภารกิจสามารถตอบสนองความต้องการของประชาชนได้เป็นอย่างดี

2.6 เพื่อให้เทศบาลสามารถควบคุมภาระค่าใช้จ่ายด้านการบริหารงานบุคคลให้เป็นไปตามที่กฎหมายกำหนด

2.7 เพื่อให้เป็นแนวทางในการวิเคราะห์ฐานะการคลัง รายได้ของเทศบาลจากการใช้แผนอัตรากำลัง เพื่อเสริมสร้างระบบการปรับโครงสร้างของส่วนราชการให้มีประสิทธิภาพเพียงพอในการพัฒนาองค์กรอันจะก่อให้เกิดประโยชน์ต่อประชาชน

2.8 เพื่อให้เป็นแนวทางในการเสริมสร้างวินัยทางการเงินและการคลังขององค์กรปกครองส่วนท้องถิ่น โดยกำหนดมาตรการที่เหมาะสมเพื่อให้ท้องถิ่นสามารถประหยัด และลดค่าใช้จ่ายที่ไม่จำเป็น และมีรายได้สำหรับการบริหารงานตามภารกิจของท้องถิ่นและภารกิจที่ได้รับการถ่ายโอน

2.9 เพื่อให้การจัดโครงสร้างการแบ่งส่วนราชการ การกำหนดหน้าที่ความรับผิดชอบของแต่ละส่วนงาน การแบ่งงานภายในส่วนราชการ เป็นไปด้วยความเหมาะสม

3. ขอบเขตและแนวทางในการจัดทำแผนอัตรากำลัง 3 ปี

คณะทำงานจัดทำแผนอัตรากำลัง 3 ปี ของเทศบาลตำบลบางเสาธง ซึ่งประกอบด้วย นายกเทศมนตรีตำบลบางเสาธง เป็นประธาน หัวหน้าส่วนราชการ เป็นกรรมการ และมีข้าราชการหรือพนักงานส่วนท้องถิ่น 1 คน เป็นเลขานุการ จัดทำแผนอัตรากำลัง 3 ปี โดยให้มีขอบเขตเนื้อหาครอบคลุมในเรื่องต่าง ๆ ดังต่อไปนี้

3.1 วิเคราะห์ภารกิจ อำนาจหน้าที่ความรับผิดชอบของเทศบาลตำบลบางเสาธง ตามพระราชบัญญัติเทศบาล พระราชบัญญัติกำหนดแผนและขั้นตอนการกระจายอำนาจให้แก่องค์กรปกครองส่วนท้องถิ่น พ.ศ.2542 ตลอดจนกฎหมายอื่น ให้สอดคล้องกับแผนพัฒนาเศรษฐกิจแห่งชาติ แผนพัฒนาอำเภอ แผนพัฒนาจังหวัด นโยบายรัฐบาล นโยบายผู้บริหาร และสภาพปัญหาของเทศบาลตำบลบางเสาธง

3.2 กำหนดโครงสร้างการแบ่งส่วนราชการภายในและการจัดระบบงาน เพื่อรองรับภารกิจตามอำนาจหน้าที่ความรับผิดชอบให้สามารถแก้ไขปัญหาของเทศบาลตำบลบางเสาธง และจังหวัดสมุทรปราการ ได้อย่างมีประสิทธิภาพ

3.3 กำหนดตำแหน่งในสายงานต่าง ๆ จำนวนตำแหน่งที่ควรจะมีให้เหมาะสมกับภาระหน้าที่ความรับผิดชอบ ปริมาณงานและคุณภาพของงาน รวมทั้งสร้างความก้าวหน้าในสายอาชีพของกลุ่มงานต่าง ๆ

3.4 การจัดทำแผนอัตรากำลัง 3ปี จะต้องมีภาระค่าใช้จ่ายด้านการบริหารงานบุคคลไม่เกินร้อยละ 40 ของงบประมาณรายจ่าย

3.5 เพื่อให้ข้าราชการหรือพนักงานส่วนท้องถิ่นทุกคน ได้รับการพัฒนาความรู้ความสามารถอย่างน้อยปีละ 1 ครั้ง

3.6 เพื่อให้มีอัตรากำลังคนเพียงพอในการดำเนินงานตามภารกิจและอำนาจหน้าที่ของเทศบาล

4. สภาพปัญหาของพื้นที่และความต้องการของประชาชน

สภาพปัญหาโดยรวมของเทศบาล มีดังต่อไปนี้

- 4.1 ปัญหาน้ำท่วม การระบายน้ำยังไม่ดีและน้ำเน่าเสีย
- 4.2 ปัญหาทรัพยากรธรรมชาติและสภาพแวดล้อมเมืองถูกทำลาย
- 4.3 ปัญหายาเสพติด
- 4.4 ปัญหามลพิษทางอากาศจากโรงงานในนิคมอุตสาหกรรม
- 4.5 ปัญหาการจัดเก็บขยะมูลฝอยไม่ทั่วถึง และขยะตกค้าง
- 4.6 ปัญหาถนนชำรุด ผิวจราจรไม่ได้มาตรฐาน และทางเท้าไม่เพียงพอ
- 4.7 ปัญหาความปลอดภัยในชีวิตและทรัพย์สินของประชาชน
- 4.8 ปัญหาการให้บริการด้านไฟฟ้าสาธารณะ
- 4.9 ปัญหาด้านการจราจร
- 4.10 ปัญหาการให้บริการของเทศบาล ทั้งภายในและภายนอกสำนักงาน
- 4.11 ปัญหาฐานะการเงินและการคลังของเทศบาล
- 4.12 ปัญหาด้านอนามัยและสุขาภิบาล
- 4.13 ปัญหาสังคมและความยากจนของประชาชน

จากสภาพปัญหาข้างต้น สามารถจำแนกเป็นปัญหาแต่ละด้าน ได้ดังนี้

1. ด้านโครงสร้างพื้นฐาน

(1) ปัญหาถนนชำรุด ผิวจราจรไม่ได้มาตรฐาน สะพาน และทางเท้าไม่เพียงพอ ยังมีชำรุดเป็นหลุมเป็นบ่อ ช่วงฤดูฝนเกิดน้ำท่วมขัง

(2) ปัญหาการให้บริการด้านไฟฟ้าและแสงสว่างสาธารณะ

(3) ปัญหาด้านน้ำในการอุปโภคและบริโภค สืบเนื่องมาจากการขยายตัวของเมือง ประชาชนอาศัยอยู่ในเขตเทศบาลมีเป็นจำนวนมาก ส่งผลให้การบริการน้ำประปาของรัฐไม่พอเพียงกับความต้องการ ประกอบกับน้ำประปาคุณภาพยังไม่ได้มาตรฐาน

2. ด้านเศรษฐกิจ

(1) ปัญหาสังคมและความยากจนในภาพรวมในเขตเทศบาลยังมีประชาชนบางส่วนประสบปัญหาความยากจน เนื่องจากการว่างงานหรือมีงานทำแต่มีรายได้น้อยไม่เพียงพอแก่การใช้จ่าย และส่วนใหญ่ประกอบอาชีพรับจ้าง ไม่มีหน้าที่การงานที่มั่นคง ใช้จ่ายฟุ่มเฟือย ขาดการอดออม และบางคนมีหนี้สินจำนวนมาก

3. ด้านสังคม

(1) ปัญหาความปลอดภัยในชีวิตและทรัพย์สินของประชาชน สืบเนื่องจากเทศบาลมีการขยายตัวทางด้านเศรษฐกิจและสังคมในอัตราที่สูง ทำให้ประชาชนภายนอกเขตเทศบาลอพยพเข้ามาอาศัยและประกอบอาชีพกันเป็นจำนวนมาก เป็นผลให้บางส่วนเป็นคนที่อาศัยอยู่ในเขตเทศบาล และบางส่วนเป็นประชากรแฝงซึ่งยอดประชากรแฝงจะมีมากกว่าประชากรจริงในเขต ทำให้เกิดเป็นชุมชนแออัด โดยไม่มีการจัดวางชุมชนที่เป็นระเบียบ มีการแพร่ระบาดของยาเสพติด ปัญหาอาชญากรรมเกิดเหล่านี้มีจลาจล

(2) ในเขตเทศบาลมีประชากรแฝงจำนวนมากเนื่องจากมีนิคมอุตสาหกรรม ทำให้บุตรหลานไม่มีสถานศึกษาที่จะรองรับเพียงพอโดยเฉพาะเด็กก่อนวัยเรียน

(3) ปัญหาสุขภาพอนามัยและสุขาภิบาล สืบเนื่องมาจากการอพยพแรงงานจากชนบทเข้าสู่เมืองเป็นเหตุให้มีประชากรอยู่อาศัยในเขตเทศบาลอย่างหนาแน่น ทำให้เกิดปัญหาที่อยู่อาศัย สภาพแวดล้อมทางกายภาพในบริเวณที่พักอาศัยเสื่อมโทรม ทำให้เกิดแหล่งเพาะเชื้อและพาหะนำโรคต่าง ๆ ซึ่งการให้บริการด้านสาธารณสุขที่จำเป็นจากรัฐ อาจไม่ทั่วถึง จนทำให้เกิดปัญหาสุขภาพอนามัยและสุขาภิบาลที่ไม่ดี

4. ด้านการเมือง-การบริหาร

(1) ปัญหาประชาสัมพันธ์ข้อมูลข่าวสารของเทศบาล ประชาชนตามชุมชนยังไม่สามารถรับทราบข่าวสารของเทศบาลได้อย่างทั่วถึง เนื่องจากการติดตั้งหอกระจายข่าว เสียงตามสาย และการเผยแพร่ข่าวสารทางอินเทอร์เน็ต ยังประสบปัญหาด้านงบประมาณและการขาดแคลนตัวแทนชุมชน ซึ่งอุทิศเวลาให้กับท้องถิ่นอย่างแท้จริง อีกทั้งประชาชนในชุมชนยังขาดความร่วมมือร่วมใจในการดำเนินการ

(2) ปัญหาเครื่องมือเครื่องใช้ในการปฏิบัติงานมียังไม่เพียงพอ และเครื่องมือเครื่องใช้บางรายการต้องใช้งบประมาณในการจัดซื้อเป็นเงินจำนวนมาก เพื่อรองรับภารกิจการถ่ายโอนตามพระราชบัญญัติการกระจายอำนาจให้แก่องค์กรปกครองส่วนท้องถิ่น

(3) ปัญหาด้านการพัฒนาบุคลากร การปฏิบัติงานของพนักงานและลูกจ้างของเทศบาลยังขาดความกระตือรือร้น ยังมีประสิทธิภาพไม่เพียงพอในการปฏิบัติงาน ทำให้ประสิทธิผลของงานที่ออกมาไม่บรรลุและเป็นตามวัตถุประสงค์ที่ตั้งไว้เท่าที่ควร

(4) ปัญหาการป้องกันและบรรเทาสาธารณภัย ในเขตเทศบาลมีโรงงานอุตสาหกรรมตั้งอยู่ในเขตพื้นที่ประกอภกับมีแหล่งชุมชนที่มีประชากรอยู่อย่างหนาแน่น แต่งานป้องกันและบรรเทาสาธารณภัยมีพนักงานและลูกจ้างไม่เพียงพอที่จะรองรับกับสถานการณ์ที่เกิดขึ้น อีกทั้งอุปกรณ์ เครื่องมือ เครื่องใช้ต่าง ๆ มีจำนวนจำกัดและยังไม่ทันสมัย

5. ด้านสิ่งแวดล้อมและทรัพยากรธรรมชาติ

(1) ปัญหาด้านขยะมูลฝอย เนื่องจากเทศบาลมีความเจริญทางด้านอุตสาหกรรมและธุรกิจการค้า ทำให้มีการขยายตัวของชุมชนอย่างรวดเร็ว และมีประชากรแฝงอยู่เป็นจำนวนมาก ซึ่งส่วนใหญ่เป็นคนต่างถิ่น เข้ามาประกอบอาชีพต่าง ๆ อันเป็นผลทำให้มีปริมาณขยะมูลฝอย ในชุมชนไม่สามารถเก็บขนได้หมดในแต่ละวัน ประกอบกับสภาพพื้นที่ตรอก ซอย คับแคบ ทำให้การเก็บขนและรวบรวมขยะมูลฝอยไม่สะดวก ทำให้เกิดปัญหาขยะตกค้างและก่อให้เกิดความสกปรกในซอยต่าง ๆ ถนน ทางเท้า และรางระบายน้ำอุดตัน ยังไม่มีสถานที่ทิ้งขยะของเทศบาลเอง

(2) ปัญหาน้ำเน่าเสีย การระบายน้ำในเขตเทศบาลเป็นการระบายน้ำรวม โดยรับน้ำฝนและน้ำเสียจากแหล่งชุมชนบริเวณที่พักอาศัย ตลาดและโรงงานอุตสาหกรรมลงสู่คลองส่งน้ำสาธารณะ บ่อบำบัดน้ำเสียที่ขาดการติดตามดูแลอย่างจริงจัง ประกอบกับท่อระบายน้ำอุดตัน ทำให้เกิดน้ำเน่าเสีย เมื่อเกิดฝนตกก็ไหลลงคลองสาธารณะ แต่การระบายน้ำไม่ดีทำให้เกิดน้ำท่วมและน้ำเน่าเสียเป็นประจำ

5. ภารกิจ อำนาจหน้าที่ของเทศบาล

ภารกิจอำนาจหน้าที่ของเทศบาลตามพระราชบัญญัติเทศบาล พ.ศ.2496 แก้ไขเพิ่มเติมถึง (ฉบับที่ 12) พ.ศ.2546 กำหนดไว้ ตามมาตรา 50 ภายใต้บังคับแห่งกฎหมาย เทศบาลตำบลมีหน้าที่ต้องทำในเขตเทศบาล ดังต่อไปนี้

5.1 ด้านโครงสร้างพื้นฐาน มีภารกิจที่เกี่ยวข้อง ดังนี้

- (1) การจัดการและดูแลสถานีขนส่งทางบกและทางน้ำ
- (2) การสร้างและบำรุงรักษาทางบกและทางน้ำที่เชื่อมต่อระหว่างองค์กรปกครองส่วนท้องถิ่นอื่น
- (3) การขนส่งมวลชนและการวินาศกรรมจราจร
- (4) การสาธารณสุขการ
- (5) การจัดให้มีและบำรุงทางน้ำและทางบก
- (6) การจัดให้มีและบำรุงทางระบายน้ำ
- (7) การจัดให้มีน้ำสะอาดหรือการประปา
- (8) การจัดให้มีตลาด ท่าเทียบเรือและท่าข้าม
- (9) การจัดให้มีและการบำรุงการไฟฟ้าหรือแสงสว่างโดยวิธีอื่น

- 5.2 ด้านส่งเสริมคุณภาพชีวิต มีภารกิจที่เกี่ยวข้อง ดังนี้
- (1) การจัดการศึกษา
 - (2) การจัดให้มีโรงพยาบาล การรักษาพยาบาล การป้องกันและการควบคุมโรคติดต่อ
 - (3) การป้องกัน การบำบัดโรค และการจัดตั้งและบำรุงสถานพยาบาล
 - (4) การสังคมสงเคราะห์ และการพัฒนาคุณภาพชีวิตเด็ก สตรี คนชราและผู้ด้อยโอกาส
 - (5) การรักษาความสะอาดของถนน ทางเดินและที่สาธารณะ
 - (6) การจัดให้มีโรงฆ่าสัตว์
 - (7) การจัดให้มีสุสานและฌาปนสถาน
 - (8) การจัดให้มีการบำรุงสถานที่สำหรับนักกีฬา การพักผ่อนหย่อนใจ สวนสาธารณะ สวนสัตว์ ตลอดจนสถานที่ประชุมอบรมราษฎร
 - (9) การบำรุงและส่งเสริมการทำมาหากินของราษฎร
- 5.3 ด้านการจัดระเบียบชุมชน สังคม และการรักษาความสงบเรียบร้อย มีภารกิจที่เกี่ยวข้อง ดังนี้
- (1) การส่งเสริมประชาธิปไตย ความเสมอภาค และสิทธิเสรีภาพของประชาชน
 - (2) การป้องกันและบรรเทาสาธารณภัย
- 5.4 ด้านการวางแผน การส่งเสริมการลงทุน พาณิชยกรรมและการท่องเที่ยว มีภารกิจที่เกี่ยวข้อง ดังนี้
- (1) การจัดทำแผนพัฒนาเทศบาล และประสานการจัดทำแผนพัฒนาตามระเบียบที่คณะรัฐมนตรีกำหนด
 - (2) การส่งเสริมการท่องเที่ยว
 - (3) การพาณิชย์ การส่งเสริมการลงทุนและการทำกิจกรรมไม่ว่าจะดำเนินการเองหรือร่วมกับบุคคลอื่นหรือจากสหการ
- 5.5 ด้านการบริหารจัดการและการอนุรักษ์ทรัพยากรธรรมชาติและสิ่งแวดล้อม มีภารกิจที่เกี่ยวข้อง ดังนี้
- (1) การคุ้มครอง ดูแลและบำรุงรักษาป่าไม้ ที่ดิน ทรัพยากรธรรมชาติและสิ่งแวดล้อม
 - (2) การจัดตั้งและการดูแลระบบบำบัดน้ำเสียรวม
 - (3) การกำจัดมูลฝอยและสิ่งปฏิกูล
 - (4) การจัดการสิ่งแวดล้อมและมลพิษต่าง ๆ
- 5.6 ด้านการศาสนา ศิลปวัฒนธรรม จารีตประเพณี และภูมิปัญญาท้องถิ่น มีภารกิจที่เกี่ยวข้อง ดังนี้
- (1) การจัดการศึกษา
 - (2) บำรุงรักษาศิลปะ จารีตประเพณี ภูมิปัญญาท้องถิ่น และวัฒนธรรมอันดีของท้องถิ่น
 - (3) การส่งเสริมกีฬา จารีตประเพณี และวัฒนธรรมอันดีงามของท้องถิ่น
 - (4) การจัดให้มีพิพิธภัณฑ์และหอจดหมายเหตุ
 - (5) การศึกษา การทำนุบำรุงศาสนา และการส่งเสริมวัฒนธรรม
- 5.7 ด้านการบริหารจัดการและการสนับสนุนการปฏิบัติภารกิจของส่วนราชการและองค์กรปกครองส่วนท้องถิ่น มีภารกิจที่เกี่ยวข้อง ดังนี้
- (1) สนับสนุนหรือช่วยเหลือส่วนราชการหรือองค์กรปกครองส่วนท้องถิ่นอื่นหรือส่วนราชการอื่นในการพัฒนาท้องถิ่น
 - (2) ประสานและให้ความร่วมมือในการปฏิบัติหน้าที่ของเทศบาลและองค์กรปกครองส่วนท้องถิ่นอื่นและส่วนราชการอื่นตามความจำเป็น
 - (3) การให้บริการแก่เอกชน ส่วนราชการ หน่วยงานของรัฐ รัฐวิสาหกิจ หรือองค์กรปกครองส่วนท้องถิ่นอื่น และส่วนราชการอื่น

6. ภารกิจหลัก และภารกิจรองที่เทศบาลจะดำเนินการ

จากสภาพปัญหาและภารกิจตามที่กล่าว เทศบาลได้นำมาวิเคราะห์และกำหนดเป็นภารกิจหลัก และภารกิจรองที่เทศบาลจะต้องดำเนินการ ดังนี้

ภารกิจหลัก

ด้านการพัฒนาการให้บริการ

1. ปรับปรุงและพัฒนาการให้บริการ
2. พัฒนาบุคลากรด้านการบริการ

ด้านการจัดระเบียบชุมชน/สังคม และการรักษาความสงบเรียบร้อย

1. ป้องกันและบรรเทาสาธารณภัยและช่วยเหลือผู้ประสบภัยในเขตเทศบาล
2. การเปรียบเทียบปรับคดีละเมิดเทศบัญญัติ
3. ปรับปรุงสภาพชุมชนแออัด รักษาความสงบเรียบร้อยและความปลอดภัยของชุมชน

ด้านโครงสร้างพื้นฐาน

1. ก่อสร้างและบำรุงรักษา ถนน สะพาน คู คลอง ท่อและรางระบายน้ำ
2. ส่งเสริมและพัฒนาคุณภาพน้ำกินน้ำใช้เพื่อให้ น้ำสะอาดและดื่มได้
3. พัฒนาระบบ ระบบไฟฟ้าสาธารณะและแสงสว่าง
4. ควบคุมอาคาร ดูแลรักษาและซ่อมแซมแหล่งน้ำ
5. จัดให้มีและควบคุมตลาด/ชุมชนในเขตท้องถิ่น
6. พัฒนาการใช้ที่ดินและผังเมือง

ด้านการส่งเสริมคุณภาพชีวิต

1. จัดให้มีสถานศึกษาปฐมวัยและการศึกษาขั้นพื้นฐาน
2. ป้องกันและควบคุมโรคติดต่อ การส่งเสริมสุขภาพอนามัย การรักษาพยาบาลในระดับปฐมภูมิ ป้องกันและแก้ไขปัญหายาเสพติด
3. การสงเคราะห์คนชรา สตรี เด็ก และผู้ด้อยโอกาส
4. จัดให้มีสวนสาธารณะ สนามกีฬาประจำชุมชนในเขตท้องถิ่นและจัดให้มีสถานที่พักผ่อนหย่อนใจ
5. ส่งเสริมอาชีพและเพิ่มรายได้ให้แก่ชุมชน
6. พัฒนาศักยภาพให้แก่ผู้นำชุมชน

ด้านการศึกษา ศาสนา ศิลปวัฒนธรรมจารีตประเพณีและภูมิปัญญาท้องถิ่น

1. ส่งเสริมด้านการจัดการศึกษาทั้งในและนอกระบบอย่างทั่วถึงและเท่าเทียม
2. ส่งเสริมอนุรักษ์ ศาสนา ศิลปวัฒนธรรม กิจกรรมทางประเพณีและวัฒนธรรมท้องถิ่น

ด้านการบริหารจัดการ และการอนุรักษ์ทรัพยากรธรรมชาติและสิ่งแวดล้อม

1. การกำจัดขยะมูลฝอยและบำบัดน้ำเสียในเขตเทศบาล
2. ติดตามตรวจสอบคุณภาพสิ่งแวดล้อมในเขตเทศบาล
3. สร้างจิตสำนึกและความตระหนักในการรักษาทรัพยากรธรรมชาติและสิ่งแวดล้อม
4. บำบัดเฝ้าระวังและส่งเสริมตลอดจนฟื้นฟูด้านสิ่งแวดล้อม
5. อนุรักษ์พลังงานและส่งเสริมด้านการใช้พลังงานทดแทน

ด้านการพัฒนาด้านการเมืองและการบริหาร

1. ส่งเสริมการมีส่วนร่วมของประชาชนในการพัฒนาท้องถิ่น
2. ส่งเสริมความรู้ความเข้าใจเกี่ยวกับบทบาทหน้าที่ของเทศบาล
3. ปรับปรุงและพัฒนารายได้
4. พัฒนาสมรรถนะบุคลากรขององค์กร
5. ปรับปรุงและพัฒนาเครื่องมือเครื่องใช้และสถานที่ปฏิบัติงาน
6. พัฒนาระบบเทคโนโลยีสารสนเทศ
7. ส่งเสริมและสนับสนุนการป้องกันและปราบปรามการทุจริตภาครัฐ

ภารกิจรอง

1. บำรุงและส่งเสริมการทำมาหากินของราษฎร
2. ให้มีและบำรุงสถานที่ทำการพิทักษ์รักษาคนเจ็บไข้
3. ให้มีและบำรุงการไฟฟ้าหรือแสงสว่าง
4. ให้มีและบำรุงทางระบายน้ำ
5. เทศพาณิชย์ สถานธนาภิบาล (โรงรับจำนำ)

ซึ่งจากภารกิจตามที่กล่าว เทศบาลตำบลบางเสาธงจึงได้กำหนดแนวทางการพัฒนาที่เกี่ยวข้องกับยุทธศาสตร์จังหวัด กล่าวคือ เสริมสร้างศักยภาพอุตสาหกรรมที่ปราศจากมลพิษ พัฒนาคุณภาพชีวิตและเสริมสร้างเมืองให้น่าอยู่อย่างยั่งยืน ส่งเสริมและสนับสนุนการด้าน logistics ส่งเสริมและพัฒนาการท่องเที่ยว การรักษาสมดุลของทรัพยากรธรรมชาติและสิ่งแวดล้อมอย่างยั่งยืน

7. สรุปปัญหาและแนวทางในการกำหนดโครงสร้างราชการและกรอบ

เทศบาลตำบลบางเสาธง กำหนดโครงสร้างการแบ่งส่วนราชการออกเป็น 8 ส่วน ได้แก่ สำนักปลัดเทศบาล กองวิชาการและแผนงาน กองคลัง กองช่าง กองสาธารณสุขและสิ่งแวดล้อม กองการศึกษา กองสวัสดิการสังคม หน่วยงานตรวจสอบภายใน และกำหนดกรอบอัตรากำลังสูงสุดไว้ รวมทั้งสิ้น อัตรา แต่เนื่องจากที่ผ่านมาเทศบาลตำบลบางเสาธงมีภารกิจและปริมาณงานที่เพิ่มมากขึ้นจำนวนมากและจำนวนบุคลากรที่มีอยู่ไม่เพียงพอการปฏิบัติภารกิจให้สำเร็จลุล่วงได้อย่างมีประสิทธิภาพและประสิทธิผล ดังนั้นจึงต้องมีความจำเป็นต้องขอกำหนดตำแหน่งขึ้นใหม่เพื่อรองรับปริมาณงานที่เพิ่มมากขึ้น และแก้ไขปัญหาการบริหารงานภายในส่วนราชการต่าง ๆ ของเทศบาลตำบลบางเสาธงต่อไป

8. โครงสร้างการกำหนดส่วนราชการ

จากสภาพปัญหาที่ตามีกกล่าวข้างต้น ทำให้เทศบาลมีภารกิจ อำนาจหน้าที่ที่จะต้องดำเนินการแก้ไขภายใต้อำนาจหน้าที่ที่กำหนดไว้ในพระราชบัญญัติเทศบาล พ.ศ.2496แก้ไขเพิ่มเติม (ฉบับที่ 12) พ.ศ. 2546 และตามพระราชบัญญัติกำหนดแผนและขั้นตอนการกระจายอำนาจให้แก่องค์กรปกครองส่วนท้องถิ่น พ.ศ.2542 และภาระหน้าที่ตามที่กฎหมายอื่นกำหนด เทศบาลตำบลบางเสาธง จึงได้กำหนดโครงสร้างของส่วนราชการ ดังนี้

8.1 โครงสร้าง เทศบาลตำบลบางเสาธงมีความจำเป็นในการบริหารกิจการงานของเทศบาล จึงได้กำหนดส่วนราชการไว้ จำนวน 8 ส่วน และกำหนดอำนาจหน้าที่ความรับผิดชอบของแต่ละส่วนราชการ ไว้ดังนี้

ก. ส่วนราชการที่เป็นสำนักหรือกอง ประกอบด้วย

- (1) สำนักปลัดเทศบาล
- (2) กองวิชาการและแผนงาน
- (3) กองคลัง

(4) กองช่าง

(5) กองสาธารณสุขและสิ่งแวดล้อม

(6) กองการศึกษา

(7) กองสวัสดิการสังคม

ข. หน่วยงานตรวจสอบภายใน

อำนาจหน้าที่ความรับผิดชอบ

ก. ส่วนราชการที่เป็นสำนักหรือกอง ประกอบด้วย

1. สำนักปลัดเทศบาล ให้มีหน้าที่ความรับผิดชอบเกี่ยวกับราชการทั่วไปของเทศบาล และราชการที่มีได้กำหนดให้เป็นหน้าที่ของกองหรือส่วนราชการใดในเทศบาลโดยเฉพาะรวมทั้งกำกับ และเร่งรัดการปฏิบัติราชการของส่วนราชการในเทศบาลให้เป็นไปตามนโยบายแนวทางและแผนการ ปฏิบัติราชการของเทศบาล

2. กองวิชาการและแผนงาน ให้มีหน้าที่ความรับผิดชอบเกี่ยวกับการวิเคราะห์นโยบาย และแผนซึ่งมีลักษณะเพื่อประกอบการกำหนดนโยบายจัดทำแผนหรือโครงการติดตามประเมินผลการ ดำเนินงานตามแผนและโครงการต่าง ๆ ซึ่งอาจเป็นนโยบายแผนงานและโครงการทางเศรษฐกิจ สังคม การเมือง การบริหารหรือความมั่นคงของประเทศ ทั้งนี้อาจเป็นนโยบายแผนงานของเทศบาลและ โครงการระดับชาติ ระดับกระทรวง ระดับกรม หรือระดับจังหวัดแล้วแต่กรณี งานจัดทำ งบประมาณ งานการประชุมสัมพันธ งานเผยแพร่ข่าวสารของเทศบาล งานเผยแพร่สนับสนุนผลงาน นโยบายของเทศบาล จังหวัด และรัฐบาล งานเผยแพร่ศิลปวัฒนธรรมของชาติและท้องถิ่น งานรวบรวม ข้อมูลสถิติเพื่อประโยชน์ในการประชุมสัมพันธ งานนิติการซึ่งต้องดำเนินการทางกฎหมายเกี่ยวกับการ พิจารณาวินิจฉัยปัญหาข้อกฎหมาย ร่างและพิจารณาตราร่างเทศบัญญัติ ระเบียบ ข้อบังคับและคำสั่งที่ เกี่ยวข้อง การจัดทำนิติกรรม งานสอบสวน ตรวจสอบพิจารณาดำเนินการเกี่ยวกับวินัยพนักงานเทศบาลและ การร้องทุกข์หรืออุทธรณ์ งานสอบสวนและเปรียบเทียบปรับการกระทำที่ละเมิดเทศบัญญัติ และงานอื่น ๆ ที่เกี่ยวข้อง และงานตามที่ได้รับมอบหมาย

3. กองคลัง ให้มีหน้าที่ความรับผิดชอบเกี่ยวกับงานการจ่าย การรับ การนำส่งเงิน การเก็บรักษาเงินและเอกสารทางการเงิน การตรวจสอบใบสำคัญฎีกา งานเกี่ยวกับเงินเดือน ค่าจ้าง ค่าตอบแทน เงินบำเหน็จ บำนาญ เงินอื่น ๆ งานเกี่ยวกับการจัดทำงบประมาณฐานะทางการเงิน การจัดสรรเงินต่าง ๆ การจัดทำบัญชีทุกประเภท ทะเบียนคุมเงินรายได้และรายจ่ายต่าง ๆ การควบคุม การเบิกจ่าย งานทำงบดุลของประจำเดือน ประจำปี งานเกี่ยวกับการพัสดุของเทศบาลและงานอื่น ๆ ที่ เกี่ยวข้องและที่ได้รับมอบหมาย

4. กองช่าง ให้มีหน้าที่ความรับผิดชอบเกี่ยวกับการสำรวจ ออกแบบ การจัดทำข้อมูล ด้านวิศวกรรม การจัดเก็บและทดสอบคุณภาพวัสดุ งานออกแบบและเขียนแบบ การตรวจสอบ การ ก่อสร้าง งานการควบคุมอาคารตามระเบียบกฎหมาย งานแผนการปฏิบัติงานการก่อสร้างและซ่อม บำรุง การควบคุมการก่อสร้างและซ่อมบำรุง งานแผนงานด้านวิศวกรรมเครื่องจักรกล การรวบรวม ประวัติติดตาม ควบคุมการปฏิบัติงานเครื่องจักรกล การควบคุม การบำรุงรักษาเครื่องจักรกลและ ยานพาหนะ งานเกี่ยวกับแผนงาน ควบคุม เก็บรักษา การเบิกจ่ายวัสดุ อุปกรณ์ อะไหล่ น้ำมัน เชื้อเพลิง และงานอื่น ๆ ที่เกี่ยวข้องและที่ได้รับมอบหมาย และเนื่องจากเทศบาลฯ ยังไม่ได้จัดตั้ง กองช่างสุขาภิบาล จึงให้กองช่างเทศบาล มีหน้าที่ความรับผิดชอบงานเกี่ยวกับการจัดการสิ่งแวดล้อม ด้านวัสดุที่ไขแล้ว (ขยะ) การจัดการคุณภาพน้ำ การควบคุมออกแบบและก่อสร้างอาคารโรงงานที่มี ผลกระทบต่อสิ่งแวดล้อม การควบคุมดูแลรักษาตรวจสอบระบบบำบัดน้ำเสีย และมลพิษในด้านอื่น ๆ รวมทั้งการปฏิบัติงานต่าง ๆ ตามที่ได้รับมอบหมาย

5. กองสาธารณสุขและสิ่งแวดล้อม ให้มีหน้าที่ความรับผิดชอบเกี่ยวกับสาธารณสุข

ชุมชน ส่งเสริมสุขภาพและอนามัย การป้องกันโรคติดต่อ งานสุขาภิบาลสิ่งแวดล้อมและงานอื่นๆ เกี่ยวกับการให้บริการด้านสาธารณสุข งานสัตวแพทย์ และเนื่องจากเทศบาลยังไม่ได้จัดตั้ง กองแพทย์จึงให้กองสาธารณสุขและสิ่งแวดล้อมมีหน้าที่ความรับผิดชอบงานด้านการรักษาพยาบาลในเบื้องต้นเกี่ยวกับศูนย์บริการสาธารณสุขและงานทันตสาธารณสุข และงานอื่น ๆ ที่เกี่ยวข้องตามที่ได้รับ มอบหมาย

6. กองการศึกษา ให้มีหน้าที่ความรับผิดชอบเกี่ยวกับการบริหารการศึกษา และ พัฒนาการศึกษา ทั้งการศึกษาในระบบการศึกษา การศึกษานอกระบบการศึกษาและการศึกษาตาม อธิปไตย เช่น การจัดการศึกษาปฐมวัย อนุบาลศึกษา ประถมศึกษา มัธยมศึกษาและอาชีวศึกษา โดยให้ มีงานธุรการ งานการเจ้าหน้าที่ งานบริหารวิชาการ งานโรงเรียน งานศึกษานิเทศก์ งานกิจการนักเรียน งานการศึกษาปฐมวัย งานขยายโอกาสทางการศึกษา งานฝึกและส่งเสริมอาชีพ งานห้องสมุดพิพิธภัณฑ์ และเครือข่ายทางการศึกษา งานกิจการศาสนา ส่งเสริมประเพณี ศิลปวัฒนธรรม งานกีฬาและนันทนาการ งานกิจกรรมเด็กเยาวชน และ การศึกษานอกโรงเรียน และ งานอื่น ๆ ที่เกี่ยวข้องตามที่ได้รับมอบหมาย

7. กองสวัสดิการสังคม ให้มีหน้าที่ความรับผิดชอบเกี่ยวกับการสังคมสงเคราะห์ การส่งเสริมสวัสดิการเด็กและเยาวชน การพัฒนาชุมชน การจัดระเบียบชุมชนหนาแน่น และชุมชนแออัด การจัดให้มีและสนับสนุนกิจกรรมศูนย์เยาวชน การส่งเสริมงานประเพณีท้องถิ่น และงานสาธารณะ การให้คำปรึกษาแนะนำหรือตรวจสอบเกี่ยวกับงานสวัสดิการสังคมและปฏิบัติงานอื่น ๆ ที่เกี่ยวข้อง ตามที่ได้รับมอบหมาย

๗. หน่วยตรวจสอบภายใน ให้มีหน้าที่ความรับผิดชอบเกี่ยวกับงานการตรวจสอบ บัญชี เอกสารการเบิกจ่าย เอกสารการรับเงินทุกประเภท ตรวจสอบการเก็บรักษาหลักฐานการบัญชี งานตรวจสอบพัสดุและการเก็บรักษา งานตรวจสอบทรัพย์สินและการทำประโยชน์จากทรัพย์สินของ เทศบาลและงานอื่น ๆ ที่เกี่ยวข้องและตามที่ได้รับมอบหมาย

จากอำนาจหน้าที่ของแต่ละส่วนราชการดังกล่าว เทศบาลฯ จึงได้กำหนดโครงสร้างตาม ภารกิจหลักและภารกิจรอง ให้อยู่ในความรับผิดชอบของฝ่าย/งาน/อัตรากำลังให้อยู่ในหน่วยงานต่าง ๆ ของเทศบาล ดังต่อไปนี้

โครงสร้างการกำหนดส่วนราชการ

โครงสร้างตามแผนอัตรากำลังปัจจุบัน	โครงสร้างตามแผนอัตรากำลังใหม่	หมายเหตุ
<p>1.สำนักปลัดเทศบาล</p> <p>1.ฝ่ายอำนวยการ</p> <p>งานธุรการ</p> <p>งานการเจ้าหน้าที่</p> <p>2.ฝ่ายปกครอง</p> <p>งานทะเบียนราษฎรและบัตรฯ</p> <p>งานรักษาความสงบ</p> <p>งานป้องกันและบรรเทาสาธารณภัย</p> <p>2.กองวิชาการและแผนงาน</p> <p>1.ฝ่ายบริหารงานทั่วไป</p> <p>งานธุรการ</p> <p>งานนิติการ</p> <p>งานบริการเผยแพร่และบริการข้อมูลข่าวสาร</p> <p>2.ฝ่ายแผนงานและงบประมาณ</p> <p>งานวิเคราะห์นโยบายและแผน</p> <p>งานจัดทำงบประมาณ</p> <p>3. กองคลัง</p> <p>1.ฝ่ายบริหารงานคลัง</p> <p>งานธุรการ</p> <p>งานพัสดุและทรัพย์สิน</p> <p>งานการเงินและบัญชี</p> <p>2.ฝ่ายพัฒนารายได้</p> <p>งานพัฒนารายได้</p> <p>งานผลประโยชน์</p> <p>งานแผนที่ภาษีและทะเบียนทรัพย์สิน</p>	<p>1.สำนักปลัดเทศบาล</p> <p>1.ฝ่ายอำนวยการ</p> <p>1.1 งานธุรการ</p> <p>1.2 งานการเจ้าหน้าที่</p> <p>2.ฝ่ายปกครอง</p> <p>2.1 งานทะเบียนราษฎรและบัตรฯ</p> <p>2.2 งานรักษาความสงบ</p> <p>2.3 งานป้องกันและบรรเทาสาธารณภัย</p> <p>2.กองวิชาการและแผนงาน</p> <p>1.งานธุรการ</p> <p>2.งานนิติการ</p> <p>3.งานบริการเผยแพร่และบริการข้อมูลข่าวสาร</p> <p>4.ฝ่ายแผนงานและงบประมาณ</p> <p>4.1 งานวิเคราะห์นโยบายและแผน</p> <p>4.2 งานจัดทำงบประมาณ</p> <p>3. กองคลัง</p> <p>1.ฝ่ายบริหารงานคลัง</p> <p>1.1 งานธุรการ</p> <p>1.2 งานการเงินและบัญชี</p> <p>1.3 งานพัสดุและทรัพย์สิน</p> <p>2.ฝ่ายพัฒนารายได้</p> <p>2.1 งานพัฒนารายได้</p> <p>2.2 งานผลประโยชน์</p> <p>2.3 งานแผนที่ภาษีและทะเบียนทรัพย์สิน</p>	

โครงสร้างตามแผนอัตรากำลังปัจจุบัน	โครงสร้างตามแผนอัตรากำลังใหม่	หมายเหตุ
<p>4. กองช่าง</p> <p>1.งานธุรการ</p> <p>2. ฝ่ายแบบแผนและก่อสร้าง</p> <p>งานวิศวกรรม</p> <p>งานสถาปัตยกรรม</p> <p>งานผังเมือง</p> <p>3. ฝ่ายการโยธา</p> <p>งานสาธารณูปโภค</p> <p>งานสวนสาธารณะ</p> <p>งานสถานที่และไฟฟ้าสาธารณะ</p> <p>งานศูนย์เครื่องจักรกล</p> <p>4. ฝ่ายช่างสุขาภิบาล</p> <p>งานควบคุมตรวจสอบและบำบัดน้ำเสีย</p> <p>5. กองสาธารณสุขและสิ่งแวดล้อม</p> <p>1.งานธุรการ</p> <p>2. ฝ่ายบริหารงานสาธารณสุข</p> <p>งานสุขาภิบาลอนามัยสิ่งแวดล้อมและอนามัย</p> <p>งานวางแผนสาธารณสุข</p> <p>งานรักษาความสะอาด</p> <p>งานศูนย์บริการสาธารณสุข</p> <p>3. ฝ่ายบริการสาธารณสุข</p> <p>งานเผยแพร่และฝึกอบรม</p> <p>งานส่งเสริมสุขภาพและป้องกันควบคุมโรคติดต่อ</p> <p>งานสัตวแพทย์</p> <p>6. กองการศึกษา</p> <p>1.งานธุรการ</p> <p>2.ฝ่ายบริหารการศึกษา</p> <p>งานการเจ้าหน้าที่และวางแผนงานบุคคล</p> <p>งานการศึกษาปฐมวัย/กิจการนักเรียน/ส่งเสริมคุณภาพมาตรฐานหลักสูตร</p>	<p>4. กองช่าง</p> <p>1.งานธุรการ</p> <p>2. ฝ่ายแบบแผนและก่อสร้าง</p> <p>2.1 งานวิศวกรรม</p> <p>2.2 งานสถาปัตยกรรม</p> <p>2.3 งานผังเมือง</p> <p>3. ฝ่ายการโยธา</p> <p>3.1 งานสาธารณูปโภค</p> <p>3.2 งานสวนสาธารณะ</p> <p>3.3 งานสถานที่และไฟฟ้าสาธารณะ</p> <p>3.4 งานศูนย์เครื่องจักรกล</p> <p>4.งานควบคุมตรวจสอบและบำบัดน้ำเสีย</p> <p>5. กองสาธารณสุขและสิ่งแวดล้อม</p> <p>1.งานธุรการ</p> <p>2.งานสุขาภิบาลอนามัยสิ่งแวดล้อมและอนามัย</p> <p>3.งานวางแผนสาธารณสุข</p> <p>4.งานรักษาความสะอาด</p> <p>5. ฝ่ายบริการสาธารณสุข</p> <p>5.1 งานสัตวแพทย์</p> <p>5.2 งานเผยแพร่และฝึกอบรม</p> <p>5.3 งานส่งเสริมสุขภาพและป้องกันควบคุมโรคติดต่อ</p> <p>5.4 งานศูนย์บริการสาธารณสุข</p> <p>6. กองการศึกษา</p> <p>1.งานธุรการ</p> <p>2.งานการเจ้าหน้าที่และวางแผนงานบุคคล</p> <p>3.งานการศึกษาปฐมวัย/กิจการนักเรียน/ส่งเสริมคุณภาพมาตรฐานหลักสูตร</p> <p>4.งานพัฒนาสื่อเทคโนโลยีและนวัตกรรมทางการศึกษา</p> <p>5.โรงเรียน</p>	

โครงสร้างตามแผนอัตรากำลังปัจจุบัน	โครงสร้างตามแผนอัตรากำลังใหม่	หมายเหตุ
<p>งานพัฒนาสื่อเทคโนโลยีและนวัตกรรมทางการศึกษา</p> <p>งานโรงเรียน</p> <p>3.ฝ่ายส่งเสริมการศึกษา ศาสนาและวัฒนธรรม</p> <p>งานส่งเสริมประเพณีศิลปวัฒนธรรม/ฝึกและส่งเสริมอาชีพ</p> <p>งานการศึกษานอกระบบ</p> <p>งานกีฬาและนันทนาการ เด็ก เยาวชนและประชาชน</p> <p>งานห้องสมุด</p> <p>7.กองสวัสดิการและสังคม</p> <p>1.งานธุรการ</p> <p>2.ฝ่ายส่งเสริมและสวัสดิการสังคม</p> <p>งานสังคมสงเคราะห์</p> <p>งานสวัสดิการเด็กและเยาวชน/ผู้สูงอายุ/ผู้พิการและผู้ด้อยโอกาส</p> <p>3.ฝ่ายพัฒนาชุมชน</p> <p>งานพัฒนาชุมชน</p> <p>8.หน่วยงานตรวจสอบภายใน</p>	<p>6.งานส่งเสริมประเพณีศิลปวัฒนธรรม/ฝึกและส่งเสริมอาชีพ</p> <p>7.งานการศึกษานอกระบบและตามอัธยาศัย</p> <p>8.งานกีฬาและนันทนาการ เด็ก เยาวชนและประชาชน</p> <p>9.งานห้องสมุด</p> <p>7.กองสวัสดิการสังคม</p> <p>1.งานธุรการ</p> <p>2.งานสังคมสงเคราะห์</p> <p>3.งานสวัสดิการเด็กและเยาวชน/ผู้สูงอายุ/ผู้พิการและผู้ด้อยโอกาส</p> <p>4.งานพัฒนาชุมชน</p> <p>8.หน่วยงานตรวจสอบภายใน</p>	

8.2 การวิเคราะห์การกำหนดตำแหน่ง

เทศบาลตำบลบางเสาธง ได้วิเคราะห์ปริมาณงานของแต่ละส่วนงานแล้วเห็นว่าควรมีอัตรากำลังคนที่จะต้องใช้ในแต่ละส่วนงานในระยะเวลา 3 ปี ระหว่างปี 2555-2557 เพื่อความคุ้มค่าต่อการใช้จ่ายเงินงบประมาณ อีกทั้งเพื่อการบริหารกิจการงานตามภารกิจของเทศบาลเป็นไปอย่างมีประสิทธิภาพ ประสิทธิผล โดยจำเป็นต้องมีบุคลากรตามตำแหน่งต่าง ๆ เพื่อช่วยในการปฏิบัติงานตามภารกิจที่เพิ่มขึ้น ดังนี้

ด้านการพัฒนาการให้บริการ

1. เจ้าหน้าที่บริหารงานทะเบียนและบัตร
2. เจ้าพนักงานทะเบียน/เจ้าหน้าที่ทะเบียน
3. บุคลากร
4. เจ้าพนักงานจัดเก็บรายได้/เจ้าหน้าที่จัดเก็บรายได้
5. นักวิชาการประชาสัมพันธ์/เจ้าหน้าที่ระบบงานคอมพิวเตอร์
6. เจ้าพนักงานการคลัง/เจ้าหน้าที่การคลัง

ด้านการจัดระเบียบชุมชน/สังคม และการรักษาความสงบเรียบร้อย

1. นักพัฒนาชุมชน/เจ้าหน้าที่พัฒนาชุมชน
2. เจ้าพนักงานเทคนิค/เจ้าหน้าที่เทคนิค
3. เจ้าพนักงานป้องกันและบรรเทาสาธารณภัย/เจ้าหน้าที่ป้องกันฯ

ด้านโครงสร้างพื้นฐาน

1. วิศวกรโยธา
2. นายช่างโยธา/ช่างโยธา
3. นายช่างไฟฟ้า/ช่างไฟฟ้า
4. สถาปนิก
5. นายช่างผังเมือง/ช่างผังเมือง
6. นายช่างศิลป์/ช่างศิลป์
7. นายช่างเครื่องยนต์/ช่างเครื่องยนต์
8. นายช่างเขียนแบบ/ช่างเขียนแบบ

ด้านส่งเสริมคุณภาพชีวิต

1. นักสังคมสงเคราะห์
2. เจ้าพนักงานสาธารณสุขชุมชน/เจ้าหน้าที่
3. นักวิชาการสุขาภิบาล
4. แพทย์/พยาบาลวิชาชีพ
5. นายสัตวแพทย์

ด้านการศึกษา ศาสนา ศิลปวัฒนธรรม จารีตประเพณีและภูมิปัญญาท้องถิ่น

1. เจ้าหน้าที่สันทนากการ
2. นักวิชาการศึกษา
3. สารวัตรนักเรียน
4. คีษานีเทศก์
5. เจ้าหน้าที่ห้องสมุด

ด้านการบริหารจัดการ และการอนุรักษ์ทรัพยากรธรรมชาติและสิ่งแวดล้อม

1. วิศวกรสุขาภิบาล
2. เจ้าพนักงานสวนสาธารณะ/เจ้าหน้าที่
3. วิศวกรสุขาภิบาล

ด้านการพัฒนาด้านการเมืองและการบริหาร

1. นิติกร
2. เจ้าพนักงานธุรการ/เจ้าหน้าที่ธุรการ
2. เจ้าหน้าที่วิเคราะห์นโยบายและแผน
3. นักวิชาการคลัง/เจ้าพนักงานการคลัง/เจ้าหน้าที่การคลัง
4. นักวิชาการเงินและบัญชี/เจ้าพนักงานการเงินและบัญชี/เจ้าหน้าที่
5. นักบริหารงานเทศบาล
6. นักบริหารงานทั่วไป
7. นักบริหารงานคลัง
8. นักบริหารงานช่าง
9. นักบริหารงานสาธารณสุข
10. นักบริหารการศึกษา
11. นักบริหารงานสวัสดิการสังคม
12. เจ้าหน้าที่ตรวจสอบภายใน

และตำแหน่งอื่น ๆ ตามความจำเป็น นอกจากนี้เทศบาลฯ จะกำหนดโครงสร้างของส่วนราชการ ในแผนอัตรากำลัง 3 ปี ซึ่งประกอบด้วย อัตรากำลังของพนักงานเทศบาล และลูกจ้างประจำแล้ว ยังต้องมีอัตรากำลังของพนักงานจ้างทั้งประเภท พนักงานจ้างตามภารกิจ และพนักงานจ้างทั่วไป เพื่อช่วยในการปฏิบัติงานตามภารกิจหน้าที่ให้มีประสิทธิภาพ รวดเร็ว เกิดความคล่องตัวโดยได้กำหนดไว้ในแผนอัตรากำลังพนักงานจ้าง 4 ปี ของเทศบาลฯ และได้นำผลการวิเคราะห์ตำแหน่ง มาเป็นข้อมูลในแผนอัตรากำลัง 3 ปี ดังนี้

กรอบอัตรากำลัง 3 ปี ระหว่างปี พ.ศ.2555-2557

ส่วนราชการ	กรอบอัตรากำลังเดิม	กรอบอัตรากำลังใหม่			เพิ่ม/ลด			หมายเหตุ
		2555	2556	2557	2555	2556	2557	
ปลัดเทศบาล	1	1	1	1	-	-	-	
(นักบริหารงานเทศบาล 9)								
รองปลัดเทศบาล	2	2	2	2	-	-	-	
(นักบริหารงานเทศบาล 8)								
สำนักปลัดเทศบาล								
พนักงานเทศบาล								
นักบริหารงานทั่วไป 8	1	1	1	1	-	-	-	
นักบริหารงานทั่วไป 6	2	2	2	2	-	-	-	
เจ้าพนักงานธุรการ 2-4/5	1	2	2	2	+1	-	-	กำหนดเพิ่ม
เจ้าหน้าที่ธุรการ 1-3/4	2	2	2	2	-	-	-	
บุคลากร 3-5/6ว	2	2	2	2	-	-	-	
เจ้าหน้าที่บริหารทะเบียนและบัตร 3-5/6ว	1	1	1	1	-	-	-	
เจ้าพนักงานทะเบียน 2-4/5	1	2	2	2	+1	-	-	กำหนดเพิ่ม
เจ้าหน้าที่เทศกิจ 1-3/4	2	2	2	2	-	-	-	
เจ้าพนักงานป้องกันและบรรเทาสาธารณภัย 2-4/5	1	1	1	1	-	-	-	
เจ้าหน้าที่ป้องกันและบรรเทาสาธารณภัย 1-3/4	1	1	1	1	-	-	-	
ลูกจ้างประจำ								
พนักงานขับรถยนต์	1	1	1	1	-	-	-	
นักการ	1	1	1	1	-	-	-	
ภารโรง	1	1	1	1	-	-	-	
พนักงานขับรถยนต์(ดับเพลิง)	1	1	1	1	-	-	-	
พนักงานขับรถยนต์ (ตรวจการณ์)	1	1	1	1	-	-	-	
พนักงานขับรถยนต์(บรรทุกน้ำ)	1	1	1	1	-	-	-	
พนักงานดับเพลิง	1	1	1	1	-	-	-	
กองวิชาการและแผนงาน								
พนักงานเทศบาล								
นักบริหารงานทั่วไป 8	1	1	1	1	-	-	-	
นักบริหารงานทั่วไป 6	1	1	1	1	-	-	-	

ส่วนราชการ	กรอบอัตรา กำลังเดิม	กรอบอัตรากำลังใหม่			เพิ่ม/ลด			หมายเหตุ
		2555	2556	2557	2555	2556	2557	
เจ้าพนักงานธุรการ 2-4/5	-	1	1	1	+1	-	-	กำหนดเพิ่ม
เจ้าหน้าที่ธุรการ 1-3/4	1	1	1	1	-	-	-	
นิติกร 3-5/6ว	1	1	1	1	-	-	-	
นักวิชาการประชาสัมพันธ์ 3-5/6ว	1	1	1	1	-	-	-	
เจ้าหน้าที่ระบบงานคอมพิวเตอร์ 3-5/6ว	1	1	1	1	-	-	-	
เจ้าหน้าที่วิเคราะห์นโยบายและแผน 3-5/6ว	1	2	2	2	+1	-	-	กำหนดเพิ่ม
นักวิชาการคลัง 3-5/6ว	1	1	1	1	-	-	-	
กองคลัง								
พนักงานเทศบาล								
นักบริหารงานคลัง 8	1	1	1	1	-	-	-	
นักบริหารงานคลัง 7	2	2	2	2	-	-	-	
เจ้าพนักงานธุรการ 2-4/5	1	1	1	1	-	-	-	
นักวิชาการเงินและบัญชี 3-5/6ว	-	1	1	1	+1	-	-	กำหนดเพิ่ม
เจ้าพนักงานการเงินและบัญชี 2-4/5	2	2	2	2	-	-	-	
เจ้าพนักงานพัสดุ 2-4/5	2	2	2	2	-	-	-	
เจ้าพนักงานจัดเก็บรายได้ 2-4/5	2	2	3	3	-	+1	-	กำหนดเพิ่ม
ลูกจ้างประจำ								
พนักงานบัญชี	2	2	2	2	-	-	-	
นักการ	1	1	1	1	-	-	-	
พนักงานเก็บเงิน	1	1	1	1	-	-	-	
กองช่าง								
พนักงานเทศบาล								
นักบริหารงานช่าง 8	1	1	1	1	-	-	-	
นักบริหารงานช่าง 6	2	2	2	2	-	-	-	
เจ้าพนักงานธุรการ 2-4/5	1	1	1	1	-	-	-	
เจ้าหน้าที่ธุรการ 1-3/4	1	1	1	1	-	-	-	
วิศวกรโยธา 3-5/6ว	1	1	1	1	-	-	-	
นายช่างโยธา 2-4/5	3	3	3	4	-	-	+1	กำหนดเพิ่ม
สถาปนิก 3-5/6ว	1	1	1	1	-	-	-	

ส่วนราชการ	กรอบอัตรา กำลังเดิม	กรอบอัตรากำลังใหม่			เพิ่ม/ลด			หมายเหตุ
		2555	2556	2557	2555	2556	2557	
นายช่างผังเมือง 2-4/5	-	-	1	1	-	+1	-	กำหนดเพิ่ม
นายช่างไฟฟ้า 2-4/5	1	1	1	1	-	-	-	
ลูกจ้างประจำ								
ผู้ช่วยช่าง(ทุกประเภท)	2	2	2	2	-	-	-	
กองสาธารณสุขและสิ่งแวดล้อม								
พนักงานเทศบาล								
นักบริหารงานสาธารณสุข 8	1	1	1	1	-	-	-	
นักบริหารงานสาธารณสุข 6	1	1	1	1	-	-	-	
เจ้าพนักงานธุรการ 2-4/5	-	1	1	1	+1	-	-	กำหนดเพิ่ม
เจ้าหน้าที่ธุรการ 1-3/4	1	1	1	1	-	-	-	
นักวิชาการสุขาภิบาล 3-5/6ว	1	3	3	3	+2	-	-	กำหนดเพิ่ม
พยาบาลวิชาชีพ 3-5/6ว	2	2	2	3	-	-	+1	กำหนดเพิ่ม
ลูกจ้างประจำ								
พนักงานขับรถยนต์(ขยะ)	6	6	6	6	-	-	-	
คนงานประจำรถขยะ	1	1	1	1	-	-	-	
นักการ	1	1	1	1	-	-	-	
กองการศึกษา								
พนักงานเทศบาล								
นักบริหารการศึกษา 8	1	1	1	1	-	-	-	
เจ้าพนักงานธุรการ 2-4/5	1	1	1	1	-	-	-	
นักวิชาการศึกษา 3-5/6ว	1	1	1	1	-	-	-	
เจ้าหน้าที่สนับสนุนการ 3-5/6ว	1	1	1	1	-	-	-	
ลูกจ้างประจำ								
นักการ	1	1	1	1	-	-	-	
พนักงานพิมพ์ดีด	1	1	1	1	-	-	-	
กองสวัสดิการสังคม								
พนักงานเทศบาล								
นักบริหารงานสวัสดิการสังคม 8	1	1	1	1	-	-	-	

ส่วนราชการ	กรอบอัตรา กำลังเดิม	กรอบอัตรากำลังใหม่			เพิ่ม/ลด			หมายเหตุ
		2555	2556	2557	2555	2556	2557	
เจ้าพนักงานธุรการ 2-4/5	1	1	1	1	-	-	-	
เจ้าหน้าที่ธุรการ 1-3/4	1	1	1	1	-	-	-	
นักพัฒนาชุมชน 3-5/6ว	1	1	1	1	-	-	-	
<u>หน่วยงานตรวจสอบภายใน</u> <u>พนักงานเทศบาล</u>								
เจ้าหน้าที่ตรวจสอบภายใน 3-5/6ว	1	1	1	1	-	-	-	
รวม	84	92	94	96	+8	+2	+2	

เทศบาลตำบลบางเสาธง

9. ภาวะค่าใช้จ่ายเกี่ยวกับเงินเดือนและประโยชน์ตอบแทนอื่น

1. อัตราค่าจ้างเจ้าหน้าที่และลูกจ้างประจำ ในสังกัดเทศบาลตำบลบางเสาะฯ ที่มีอยู่ปัจจุบัน แยกเป็นฝ่ายบริหารและระดับผู้ปฏิบัติงาน/ลูกจ้างตามสังกัดหน่วยงานต่างๆ ดังนี้

1) ฝ่ายบริหาร มีอัตราค่าจ้าง ปัจจุบัน จำนวน 2 ตำแหน่ง 3 อัตรา ดังนี้

ที่	ตำแหน่ง	จำนวน (คน)	เงินเดือน คนละ	รวม	ขั้นที่เพิ่มขึ้นในแต่ละปี		
					2555	2556	2557
1	นักบริหารงานเทศบาล 9	1	58,890	706,680	23,280	23,160	30,124
2	นักบริหารงานเทศบาล 8	2	75,930	911,160	37,680	34,680	35,760

2) สำนักปลัดเทศบาล มีอัตราค่าจ้าง ปัจจุบัน จำนวน 17 ตำแหน่ง 21 อัตรา ดังนี้

ที่	ตำแหน่ง	จำนวน (คน)	เงินเดือน คนละ	รวม	ขั้นที่เพิ่มขึ้นในแต่ละปี		
					2555	2556	2557
<u>พนักงานเทศบาล</u>							
1	นักบริหารงานทั่วไป 8	1	39,880	478,560	16,440	16,440	18,120
2	นักบริหารงานทั่วไป 6	2	47,810	573,720	21,240	21,480	26,640
3	เจ้าพนักงานธุรการ 5	1	13,160	157,920	7,320	7,320	7,440
4	เจ้าหน้าที่ธุรการ 1-3/4	2	16,940	203,280	8,640	8,880	9,000
5	บุคลากร 3-5/6ว	2	29,540	354,480	14,520	15,000	14,880
6	เจ้าหน้าที่บริหารงานทะเบียนและบัตร 5	1	13,770	165,240	7,320	7,440	7,320
7	เจ้าพนักงานทะเบียน 3	1	9,140	109,680	4,800	4,920	4,800
8	เจ้าหน้าที่เทคนิค 1-3/4	2	16,280	195,360	8,640	9,000	9,640
9	เจ้าพนักงานป้องกันฯ 4	1	9,700	116,400	5,880	6,120	6,000
10	เจ้าหน้าที่ป้องกันฯ 1	1	6,920	83,040	3,480	3,240	3,720
<u>ลูกจ้างประจำ</u>							
1	พนักงานขับรถยนต์	1	16,030	192,360	7,680	7,680	7,680
2	นักการ	1	13,070	156,840	6,240	6,240	6,240
3	ภารโรง	1	11,860	142,320	5,640	5,760	6,240
4	พนักงานขับรถยนต์(ดับเพลิง)	1	14,570	174,840	6,840	6,960	7,560
5	พนักงานขับรถยนต์ (ตรวจการณ์)	1	8,800	105,600	4,200	4,440	4,680
6	พนักงานขับรถยนต์(บรรทุกน้ำ)	1	11,400	136,800	5,520	5,640	5,760
7	พนักงานดับเพลิง	1	15,140	181,680	6,960	7,560	7,680

3) กองวิชาการและแผนงาน มีอัตรากำลัง ปัจจุบัน จำนวน 8 ตำแหน่ง 8 อัตรา ดังนี้

ที่	ตำแหน่ง	จำนวน (คน)	เงินเดือน คนละ	รวม	ขั้นที่เพิ่มขึ้นในแต่ละปี		
					2555	2556	2557
1	นักบริหารงานทั่วไป 8	1	24,400	292,800	13,560	13,560	13,680
2	นักบริหารงานทั่วไป 6	1	20,780	249,360	10,080	10,440	10,560
3	เจ้าหน้าที่ธุรการ 3	1	9,140	109,680	4,800	4,920	4,800
4	นิติกร 5	1	11,920	143,040	7,320	7,560	7,320
5	นักวิชาการประชาสัมพันธ์ 4	1	9,700	116,400	5,880	6,120	6,000
6	เจ้าหน้าที่ระบบคอมพิวเตอร์ 3	1	9,140	109,680	4,800	4,920	4,800
7	เจ้าหน้าที่วิเคราะห์นโยบายและแผน 5	1	12,240	146,880	7,200	7,560	7,200
8	นักวิชาการคลัง 6ว	1	20,780	249,360	10,080	10,440	10,560

4) กองคลัง มีอัตรากำลัง ปัจจุบัน จำนวน 9 ตำแหน่ง 14 อัตรา ดังนี้

ที่	ตำแหน่ง	จำนวน (คน)	เงินเดือน คนละ	รวม	ขั้นที่เพิ่มขึ้นในแต่ละปี		
					2555	2556	2557
<u>พนักงานเทศบาล</u>							
1	นักบริหารงานคลัง 8	1	44,930	539,160	19,560	19,680	19,560
2	นักบริหารงานคลัง 7	2	58,860	706,320	26,040	26,280	26,640
3	เจ้าพนักงานธุรการ 2	1	8,120	97,440	3,960	4,200	4,200
4	เจ้าพนักงานการเงินและบัญชี 2-4/5	2	19,490	233,880	10,680	11,040	10,920
5	เจ้าพนักงานพัสดุ 2-4/5	2	23,130	277,560	12,240	12,240	12,600
6	เจ้าพนักงานจัดเก็บรายได้ 2-4/5	2	20,570	246,840	12,360	12,120	12,000
<u>ลูกจ้างประจำ</u>							
1	พนักงานบัญชี	2	30,600	367,200	14,520	14,640	15,240
2	นักการ	1	13,070	156,840	6,240	6,240	6,240
3	พนักงานเก็บเงิน	1	16,030	192,360	7,680	7,680	7,680

5) กองช่าง มีอัตรากำลัง ปัจจุบัน จำนวน 9 ตำแหน่ง 13 อัตรา ดังนี้

ที่	ตำแหน่ง	จำนวน (คน)	เงินเดือน คนละ	รวม	ขั้นที่เพิ่มขึ้นในแต่ละปี		
					2555	2556	2557
<u>พนักงานเทศบาล</u>							
1	นักบริหารงานช่าง 8	1	35,090	421,080	16,320	16,440	16,560
2	นักบริหารงานทั่วไป 6	2	41,760	501,120	25,320	22,440	22,320
3	เจ้าพนักงานธุรการ 3	1	9,140	109,680	4,800	4,920	4,800
4	เจ้าหน้าที่ธุรการ 3	1	9,740	116,880	4,920	4,680	5,160

ที่	ตำแหน่ง	จำนวน (คน)	เงินเดือน คนละ	รวม	ขั้นที่เพิ่มขึ้นในแต่ละปี		
					2555	2556	2557
5	วิศวกรโยธา 3	1	9,340	112,080	4,800	4,920	4,680
6	นายช่างโยธา 2-4/5	3	36,210	434,520	21,000	20,880	20,640
7	นายช่างไฟฟ้า 5	1	21,140	253,680	8,880	8,640	8,880
8	สถาปนิก 3-5/6ว	1	17,200	206,400	8,280	8,400	8,520
	<u>ลูกจ้างประจำ</u>						
1	ผู้ช่วยช่าง (ทุกประเภท)	2	21,480	257,760	10,200	10,680	13,080

6) กองสาธารณสุขและสิ่งแวดล้อม มีอัตรากำลัง ปัจจุบัน จำนวน 8 ตำแหน่ง 14 อัตรา ดังนี้

ที่	ตำแหน่ง	จำนวน (คน)	เงินเดือน คนละ	รวม	ขั้นที่เพิ่มขึ้นในแต่ละปี		
					2555	2556	2557
	<u>พนักงานเทศบาล</u>						
1	นักบริหารงานสาธารณสุข 8	1	43,330	519,960	19,560	19,560	19,680
2	นักบริหารงานสาธารณสุข 6	1	24,270	291,240	11,040	11,160	10,920
3	เจ้าหน้าที่ธุรการ 3	1	8,340	100,080	4,800	4,800	4,800
4	นักวิชาการสุขาภิบาล 6ว	1	19,200	230,400	9,240	9,720	10,080
5	พยาบาลวิชาชีพ 3.-5/6ว	2	34,810	417,720	16,800	17,400	18,120
	<u>ลูกจ้างประจำ</u>						
1	พนักงานขับรถยนต์ (ขยะ)	6	81,150	973,800	37,680	43,080	41,040
2	คนงานประจำรถขยะ	1	10,280	123,360	5,760	5,040	5,400
3	นักการ	1	12,090	145,080	5,640	6,120	6,240

7) กองการศึกษา มีอัตรากำลัง ปัจจุบัน จำนวน 6 ตำแหน่ง 6 อัตรา ดังนี้

ที่	ตำแหน่ง	จำนวน (คน)	เงินเดือน คนละ	รวม	ขั้นที่เพิ่มขึ้นในแต่ละปี		
					2555	2556	2557
	<u>พนักงานเทศบาล</u>						
1	นักบริหารการศึกษา 8	1	43,330	519,960	19,560	19,560	19,680
2	เจ้าพนักงานธุรการ 2	1	8,290	99,480	3,840	4,320	4,320
3	นักวิชาการศึกษา 5	1	11,920	143,040	7,320	7,560	7,320
4	เจ้าหน้าที่สนับสนุนการ 3-5/6ว	1	17,200	206,400	8,280	8,400	8,520
	<u>ลูกจ้างประจำ</u>						
1	นักการ	1	10,760	129,120	5,040	5,400	5,520
2	พนักงานพิมพ์ดีด	1	14,850	178,200	7,080	7,080	7,680

8) กองสวัสดิการสังคม มีอัตรากำลัง ปัจจุบัน จำนวน 4 ตำแหน่ง 4 อัตรา ดังนี้

ที่	ตำแหน่ง	จำนวน (คน)	เงินเดือน คนละ	รวม	ขั้นที่เพิ่มขึ้นในแต่ละปี		
					2555	2556	2557
1	นักบริหารงานสวัสดิการสังคม 8	1	35,090	421,080	16,320	16,440	16,560
2	เจ้าพนักงานธุรการ 5	1	21,880	262,560	8,640	8,880	11,160
3	เจ้าหน้าที่ธุรการ 3	1	9,140	109,680	4,800	4,920	4,800
4	นักพัฒนาชุมชน 6ว	1	18,810	225,720	9,240	9,360	9,960

2. ปี 2555 มีความต้องการกำหนดตำแหน่ง เพิ่มขึ้น 5 ตำแหน่ง 8 อัตรา ดังนี้

ที่	ตำแหน่ง	จำนวน (คน)	เงินเดือน ขั้นต่ำ (1)	เงินเดือน ขั้นสูง (2)	เงินเดือนเฉลี่ยที่ต้องตั้งไว้ (1)+(2)/2×12
1	เจ้าพนักงานธุรการ 2-4/5	3	5,810	23,340	524,700
2	เจ้าพนักงานทะเบียน 2-4/5	1	5,810	23,340	174,900
3	จนท.วิเคราะห์นโยบายและแผน 3-5/6ว	1	7,140	28,880	216,120
4	นักวิชาการเงินและบัญชี 3-5/6ว	1	7,140	28,880	216,120
5	นักวิชาการสุขาภิบาล 3-5/6ว	2	7,140	57,760	432,240

3. ปี 2556 มีความต้องการกำหนดตำแหน่ง เพิ่มขึ้น 2 ตำแหน่ง 2 อัตรา ดังนี้

ที่	ตำแหน่ง	จำนวน (คน)	เงินเดือน ขั้นต่ำ (1)	เงินเดือน ขั้นสูง (2)	เงินเดือนเฉลี่ยที่ต้องตั้งไว้ (1)+(2)/2×12
1	เจ้าพนักงานจัดเก็บรายได้ 2-4/5	1	5,810	23,340	174,900
2	นายช่างผังเมือง 2-4/5	1	5,810	23,340	174,900

4. ปี 2557 มีความต้องการกำหนดตำแหน่ง เพิ่มขึ้น 2 ตำแหน่ง 2 อัตรา ดังนี้

ที่	ตำแหน่ง	จำนวน (คน)	เงินเดือน ขั้นต่ำ (1)	เงินเดือน ขั้นสูง (2)	เงินเดือนเฉลี่ยที่ต้องตั้งไว้ (1)+(2)/2×12
1	นายช่างโยธา 2-4/5	1	5,810	23,340	174,900
2	พยาบาลวิชาชีพ 3-5/6ว	1	7,140	28,880	216,120

5. ตั้งงบประมาณรายจ่ายประจำปี ดังนี้

ที่	ปี 2555	ปี 2556	ปี 2557
1	142,000,000 บาท	150,000,000	160,000,000

งบกลางดำเนินการ

9. ภาระค่าใช้จ่ายเกี่ยวกับเงินเดือนและประโยชน์ตอบแทนอื่น

เทศบาลตำบลบางเสาธง ได้นำผลวิเคราะห์การกำหนดอัตราค่าจ้าง มาคำนวณภาระค่าใช้จ่ายด้านการบริหารงานบุคคลเพื่อควบคุมภาระค่าใช้จ่ายด้านการบริหารงานบุคคลไม่ให้เกินกว่าร้อยละ 40 ของงบประมาณรายจ่ายประจำปี ดังนี้

ที่	ชื่อสายงาน	ระดับตำแหน่ง	จำนวนทั้งหมด	จำนวนที่อยู่ปัจจุบัน		อัตราตำแหน่งที่คาดว่าจะต้องใช้ในช่วงระยะเวลา 3 ปีข้างหน้า			อัตรากำลังคนเพิ่ม-ลด			ภาระค่าใช้จ่ายที่เพิ่มขึ้น (2)			ค่าใช้จ่ายรวม (3)			หมายเหตุ
				จำนวน (คน)	เงินเดือน (1)	2555	2556	2557	2555	2556	2557	2555	2556	2557	2555	2556	2557	
1	นักบริหารงานเทศบาล (ปลัดเทศบาล)	9	1	1	706,680	1	1	1	-	-	-	23,280	23,160	30,124	729,960	753,120	783,244	
2	นักบริหารงานเทศบาล (รองปลัดเทศบาล) สำนักปลัดเทศบาล พนักงานเทศบาล	8	2	2	911,160	2	2	2	-	-	-	37,680	34,680	35,760	948,840	983,520	1,019,280	
3	นักบริหารงานทั่วไป	8	1	1	478,560	1	1	1	-	-	-	16,440	16,440	18,120	495,000	511,440	529,560	
4	นักบริหารงานทั่วไป	6	2	2	573,720	2	2	2	-	-	-	21,720	22,920	24,720	595,440	618,360	643,080	
5	เจ้าพนักงานธุรการ	2-4/5	2	1	157,920	2	2	2	+1	-	-	188,640	13,740	13,740	346,560	360,300	374,040	
	รวม		8	7	2,828,040	8	8	8	+1	-	-	287,760	110,940	122,464	3,115,800	3,226,740	3,349,204	

ที่	ชื่อสายงาน	ระดับตำแหน่ง	จำนวนทั้งหมด	จำนวนที่อยู่ปัจจุบัน		อัตราตำแหน่งที่คาดว่าจะต้องใช้ในช่วงระยะเวลา 3 ปีข้างหน้า			อัตรากำลังคนเพิ่ม-ลด			ภาระค่าใช้จ่ายที่เพิ่มขึ้น (2)			ค่าใช้จ่ายรวม (3)			หมายเหตุ
				จำนวน (คน)	เงินเดือน (1)	2555	2556	2557	2555	2556	2557	2555	2556	2557	2555	2556	2557	
6	เจ้าหน้าที่ธุรการ	1-3/4	2	2	203,280	2	2	2	-	-	-	8,640	8,880	9,000	211,920	220,800	229,800	
7	บุคลากร	3-5/6ว	2	2	354,480	2	2	2	-	-	-	14,250	15,000	14,880	368,730	383,730	398,610	
8	จนท.บริหารงานทะเบียนและบัตร	3-5/6ว	1	1	165,240	1	1	1	-	-	-	7,320	7,440	7,320	172,560	180,000	187,320	
9	เจ้าพนักงานทะเบียน	2-4/5	2	1	109,680	2	2	2	+1	-	-	186,120	11,340	11,220	295,800	307,140	318,360	
10	เจ้าหน้าที่เทคนิค	1-3/4	2	2	195,360	2	2	2	-	-	-	8,640	9,000	9,640	204,000	213,000	222,640	
11	จพง.ป้องกันและบรรเทาสาธารณภัย	2-4/5	1	1	116,400	1	1	1	-	-	-	5,880	6,120	6,000	122,280	128,400	134,400	
12	จนท.ป้องกันและบรรเทาสาธารณภัย	1-3/4	1	1	83,040	1	1	1	-	-	-	3,480	3,240	3,720	86,520	89,760	93,480	
ลูกจ้างประจำ																		
13	พนักงานขับรถยนต์	-	1	1	192,360	1	1	1	-	-	-	7,680	7,680	7,680	200,040	207,720	215,400	
14	พนักงานขับรถยนต์(ดับเพลิง)	-	1	1	174,840	1	1	1	-	-	-	6,840	6,960	7,560	181,680	188,640	196,200	
15	พนักงานขับรถยนต์(ตรวจการณ์)	-	1	1	105,600	1	1	1	-	-	-	4,200	4,440	4,680	109,800	114,240	118,920	
16	พนักงานขับรถยนต์(บรรทุกน้ำ)	-	1	1	136,800	1	1	1	-	-	-	5,520	5,640	5,760	142,320	147,960	153,720	
17	พนักงานดับเพลิง	-	1	1	181,680	1	1	1	-	-	-	6,960	7,560	7,680	188,640	196,200	203,880	
18	นักการ	-	1	1	156,840	1	1	1	-	-	-	6,240	6,240	6,240	163,080	169,320	175,560	
19	ภารโรง	-	1	1	142,320	1	1	1	-	-	-	5,640	5,760	6,240	147,960	153,720	159,960	
			18	17	2,317,920	18	18	18	+1	-	-	277,410	105,300	107,620	2,595,330	2,700,630	2,808,250	

ที่	ชื่อสายงาน	ระดับตำแหน่ง	จำนวนทั้งหมด	จำนวนที่อยู่ปัจจุบัน		อัตราตำแหน่งที่คาดว่าจะต้องใช้ในช่วงระยะเวลา 3 ปีข้างหน้า			อัตรากำลังคนเพิ่ม-ลด			ภาระค่าใช้จ่ายที่เพิ่มขึ้น (2)			ค่าใช้จ่ายรวม (3)			หมายเหตุ	
				จำนวน (คน)	เงินเดือน (1)	2555	2556	2557	2555	2556	2557	2555	2556	2557	2555	2556	2557		
	กองวิชาการและแผนงาน																		
	พนักงานเทศบาล																		
20	นักบริหารงานทั่วไป	8	1	1	292,800	1	1	1	-	-	-	13,560	13,560	13,680	306,360	319,920	333,600		
21	นักบริหารงานทั่วไป	6	1	1	249,360	1	1	1	-	-	-	10,080	10,440	10,560	259,440	269,880	280,440		
22	เจ้าพนักงานธุรการ	2-4/5	1	-	-	1	1	1	+1	-	-	181,320	6,420	6,420	181,320	187,740	194,160		
23	เจ้าหน้าที่ธุรการ	1-3/4	1	1	109,680	1	1	1	-	-	-	4,800	4,920	4,800	114,480	119,400	124,200		
24	นิติกร	3-5/6ว	1	1	143,040	1	1	1	-	-	-	7,320	7,560	7,320	150,360	157,920	165,240		
25	นักวิชาการประชาสัมพันธ์	3-5/6ว	1	1	116,400	1	1	1	-	-	-	5,880	6,120	6,000	122,280	128,400	134,400		
26	เจ้าหน้าที่ระบบงานคอมพิวเตอร์	3-5/6ว	1	1	109,680	1	1	1	-	-	-	4,800	4,920	4,800	114,480	119,400	124,200		
27	จนท.วิเคราะห์นโยบายและแผน	3-5/6ว	2	1	146,880	2	2	2	+1	-	-	231,180	15,420	15,060	378,060	393,480	408,540		
28	นักวิชาการคลัง	3-5/6ว	1	1	249,360	1	1	1	-	-	-	10,080	10,440	10,560	259,440	269,880	280,440		
	กองคลัง																		
	พนักงานเทศบาล																		
29	นักบริหารงานคลัง	8	1	1	539,160	1	1	1	-	-	-	19,560	19,680	19,560	558,720	578,400	597,960		
30	นักบริหารงานคลัง	7	2	2	706,320	2	2	2	-	-	-	26,040	26,280	26,640	732,360	758,640	785,280		
	รวม		13	11	2,662,680	13	13	13	+2	-	-	514,620	125,760	125,400	3,177,300	3,303,060	3,428,460		

ที่	ชื่อสายงาน	ระดับตำแหน่ง	จำนวนทั้งหมด	จำนวนที่อยู่ปัจจุบัน		อัตราตำแหน่งที่คาดว่าจะต้องใช้ในช่วงระยะเวลา 3 ปีข้างหน้า			อัตรากำลังคนเพิ่ม-ลด			ภาระค่าใช้จ่ายที่เพิ่มขึ้น (2)			ค่าใช้จ่ายรวม (3)			หมายเหตุ
				จำนวน (คน)	เงินเดือน (1)	2555	2556	2557	2555	2556	2557	2555	2556	2557	2555	2556	2557	
31	เจ้าพนักงานธุรการ	2-4/5	1	1	97,440	1	1	1	-	-	-	3,960	4,200	4,200	101,400	105,600	109,800	
32	นักวิชาการเงินและบัญชี	3-5/6ว	1	-	-	1	1	1	+1	-	-	223,980	7,860	7,860	223,980	231,840	239,700	
33	เจ้าพนักงานการเงินและบัญชี	2-4/5	2	2	233,880	2	2	2	-	-	-	10,680	11,040	10,920	244,560	255,600	266,520	
34	เจ้าพนักงานพัสดุ	2-4/5	2	2	227,560	2	2	2	-	-	-	12,240	12,240	12,600	239,800	252,040	264,640	
35	เจ้าพนักงานจัดเก็บรายได้	2-4/5	3	2	246,840	2	3	3	-	+1	-	12,360	193,440	18,420	259,200	452,640	471,060	
	ลูกจ้างประจำ																	
36	พนักงานบัญชี	2	2	2	367,200	2	2	2	-	-	-	14,520	14,640	15,240	381,720	396,360	411,600	
37	นักการ	1	1	1	156,840	1	1	1	-	-	-	6,240	6,240	6,240	163,080	169,320	175,560	
38	พนักงานเก็บเงิน	1	1	1	192,360	1	1	1	-	-	-	7,680	7,680	7,680	200,040	207,720	215,400	
	กองช่าง																	
	พนักงานเทศบาล																	
39	นักบริหารงานช่าง	8	1	1	435,440	1	1	1	-	-	-	16,560	16,560	16,560	452,000	468,560	485,120	
40	นักบริหารงานช่าง	6	2	2	501,120	2	2	2	-	-	-	25,320	22,440	22,320	526,440	548,880	571,200	
41	เจ้าพนักงานธุรการ	2-4/5	1	1	109,680	1	1	1	-	-	-	4,800	4,920	4,800	114,480	119,400	124,200	
42	เจ้าหน้าที่ธุรการ	1-3/4	1	1	116,880	1	1	1	-	-	-	4,920	4,680	5,160	121,800	126,480	131,640	
	รวม		18	16	2,685,240	17	18	18	+1	+1	-	343,260	305,940	132,000	3,028,500	3,334,440	3,466,440	

ที่	ชื่อสายงาน	ระดับ ตำแหน่ง	จำนวน ทั้งหมด	จำนวนที่อยู่		อัตราตำแหน่งที่คาดว่าจะ ต้องใช้ใช้ในช่วง			อัตรากำลังคน			ภาระค่าใช้จ่าย			ค่าใช้จ่ายรวม			หมายเหตุ
				ปัจจุบัน		ระยะเวลา 3 ปีข้างหน้า			เพิ่ม-ลด			ที่เพิ่มขึ้น			[3]			
				จำนวน (คน)	เงินเดือน (1)	2555	2556	2557	2555	2556	2557	2555	2556	2557	2555	2556	2557	
43	วิศวกรโยธา	3-5/6ว	1	1	112,080	1	1	1	-	-	-	4,800	4,920	4,680	116,880	121,800	126,480	
44	นายช่างโยธา	2-4/5	4	3	434,520	3	3	4	-	-	+1	21,000	20,880	201,960	455,520	476,400	678,360	
45	สถาปนิก	3-5/6ว	1	1	206,400	1	1	1	-	-	-	8,280	8,400	8,520	214,680	223,080	231,600	
46	นายช่างผังเมือง	2-4/5	1	-	-	-	1	1	-	+1	-	-	181,320	6,420	-	181,320	187,740	
47	นายช่างไฟฟ้า	2-4/5	1	1	253,680	1	1	1	-	-	-	8,880	8,640	8,880	262,560	271,200	280,080	
	ลูกจ้างประจำ																	
48	ผู้ช่วยช่าง(ทุกประเภท)	-	2	2	257,760	2	2	2	-	-	-	10,200	10,680	13,080	267,960	278,640	291,720	
	กองสาธารณสุขและสิ่งแวดล้อม																	
	พนักงานเทศบาล																	
49	นักบริหารงานสาธารณสุข	8	1	1	519,960	1	1	1	-	-	-	19,560	19,560	19,680	539,520	559,080	578,760	
50	นักบริหารงานสาธารณสุข	6	1	1	291,240	1	1	1	-	-	-	11,040	11,160	10,920	302,280	313,440	324,360	
51	เจ้าพนักงานธุรการ	2-4/5	1	-	-	1	1	1	+1	-	-	181,320	6,420	6,420	181,320	187,740	194,160	
52	เจ้าหน้าที่ธุรการ	1-3/4	1	1	100,080	1	1	1	-	-	-	4,800	4,800	4,800	104,880	109,680	114,480	
53	นักวิชาการสุขาภิบาล	3-5/6ว	3	1	230,400	3	3	3	+2	-	-	441,480	25,440	25,800	671,880	697,320	723,120	
54	พยาบาลวิชาชีพ	3-5/6ว	3	2	417,720	2	2	3	-	-	+1	16,800	17,400	242,100	434,520	451,920	694,020	
	รวม		20	14	2,823,840	17	18	20	+3	+1	+2	728,160	319,620	553,260	3,552,000	3,871,620	4,424,880	

ที่	ชื่อสายงาน	ระดับ ตำแหน่ง	จำนวน ทั้งหมด	จำนวนที่อยู่ ปัจจุบัน		อัตราตำแหน่งที่คาดว่าจะ ต้องใช้ในช่วง ระยะเวลา 3 ปีข้างหน้า			อัตรากำลังคน เพิ่ม-ลด			ภาระค่าใช้จ่าย ที่เพิ่มขึ้น (2)			ค่าใช้จ่ายรวม (3)			หมายเหตุ
				จำนวน (คน)	เงินเดือน (1)	2555	2556	2557	2555	2556	2557	2555	2556	2557				
	ลูกจ้างประจำ																	
55	พนักงานขับรถยนต์(ขยะ)	-	6	6	973,800	6	6	6	-	-	-	37,680	43,080	41,040	1,011,480	1,054,560	1,095,600	
56	คนงานประจํารถขยะ	-	1	1	123,360	1	1	1	-	-	-	6,760	5,040	5,400	130,120	135,160	140,560	
57	นักการ	-	1	1	145,080	1	1	1	-	-	-	5,640	6,120	6,240	150,720	156,840	163,080	
	กองการศึกษา																	
	พนักงานเทศบาล																	
58	นักบริหารการศึกษา	8	1	1	519,960	1	1	1	-	-	-	19,560	19,560	19,680	539,520	559,080	578,760	
59	เจ้าพนักงานธุรการ	2-4/5	1	1	99,480	1	1	1	-	-	-	3,840	4,320	4,320	103,320	107,640	111,960	
60	นักวิชาการศึกษา	3-5-6ว	1	1	143,040	1	1	1	-	-	-	7,320	7,560	7,320	150,360	157,920	165,240	
61	เจ้าหน้าที่สันทนการ	3-5-6ว	1	1	223,980	1	1	1	-	-	-	7,860	7,860	7,860	231,840	239,700	247,560	
	ลูกจ้างประจำ																	
62	นักการ	-	1	1	129,120	1	1	1	-	-	-	5,040	5,400	5,520	134,160	139,560	145,080	
63	พนักงานพิมพ์ดีด	-	1	1	178,200	1	1	1	-	-	-	7,080	7,080	7,680	185,280	192,360	200,040	
	กองสวัสดิการสังคม																	
	พนักงานเทศบาล																	
64	นักบริหารงานสวัสดิการสังคม	8	1	1	435,440	1	1	1	-	-	-	16,560	16,560	16,560	452,000	468,560	485,120	
	รวม		15	15	2,971,460	15	15	15	-	-	-	117,340	122,580	121,620	3,088,800	3,211,380	3,333,000	

ที่	ชื่อสายงาน	ระดับ ตำแหน่ง	จำนวน ทั้งหมด	จำนวนที่อยู่ ปัจจุบัน		อัตราตำแหน่งที่คาดว่าจะ ต้องใช้ในช่วง ระยะเวลา 3 ปีข้างหน้า			อัตรากำลังคน เพิ่ม-ลด			ภาระค่าใช้จ่าย ที่เพิ่มขึ้น (2)			ค่าใช้จ่ายรวม (3)			หมายเหตุ
				จำนวน (คน)	เงินเดือน (1)	2555	2556	2557	2555	2556	2557	2555	2556	2557	2555	2556	2557	
65	เจ้าพนักงานธุรการ	2-4/5	1	1	262,560	1	1	1	-	-	-	8,640	8,880	11,160	271,200	280,080	291,240	
66	เจ้าหน้าที่ธุรการ	1-3/4	1	1	109,680	1	1	1	-	-	-	4,800	4,920	4,800	114,480	119,400	124,200	
67	นักพัฒนาชุมชน	3-5/6ว	1	1	225,720	1	1	1	-	-	-	9,240	9,360	9,960	234,960	244,320	254,280	
	หน่วยงานตรวจสอบภายใน																	
	พนักงานเทศบาล																	
68	เจ้าหน้าที่ตรวจสอบภายใน	3-5/6ว	1	1	216,120	1	1	1	-	-	-	7,860	7,860	7,860	223,980	231,840	239,700	
	รวม		4	4	814,080	4	4	4	-	-	-	30,540	31,020	33,780	844,620	875,640	909,420	
	รวมทั้งสิ้น		96	84	17,103,260	92	94	96	+8	+2	+2	2,299,090	1,121,160	1,196,144	19,402,350	20,523,510	21,719,654	
	ประมาณการประโยชน์ตอบแทนอื่น20%														3,880,470	4,104,702	4,343,931	
	ค่าจ้างพนักงานจ้าง+สวัสดิการ		189												14,823,624	18,680,232	19,781,088	
	รวมเป็นค่าใช้จ่ายบุคคลทั้งสิ้น		285												38,106,444	43,308,444	45,844,673	
	คิดร้อยละ 40 งบประมาณ รายจ่ายประจำปี														26.84	28.87	28.65	

INGILU NAĞIŃA UAU NVAHSD

INGILU NAĞIŃA UAU NVAHSD

INGILU NAĞIŃA UAU NVAHSD

INGILU NAĞIŃA UAU NVAHSD

INGILU NAĞIŃA UAU NVAHSO

INGILU NAĞIŃA UAU NVAHSD

INGILU NAĞIŃA UAU NVAHSD

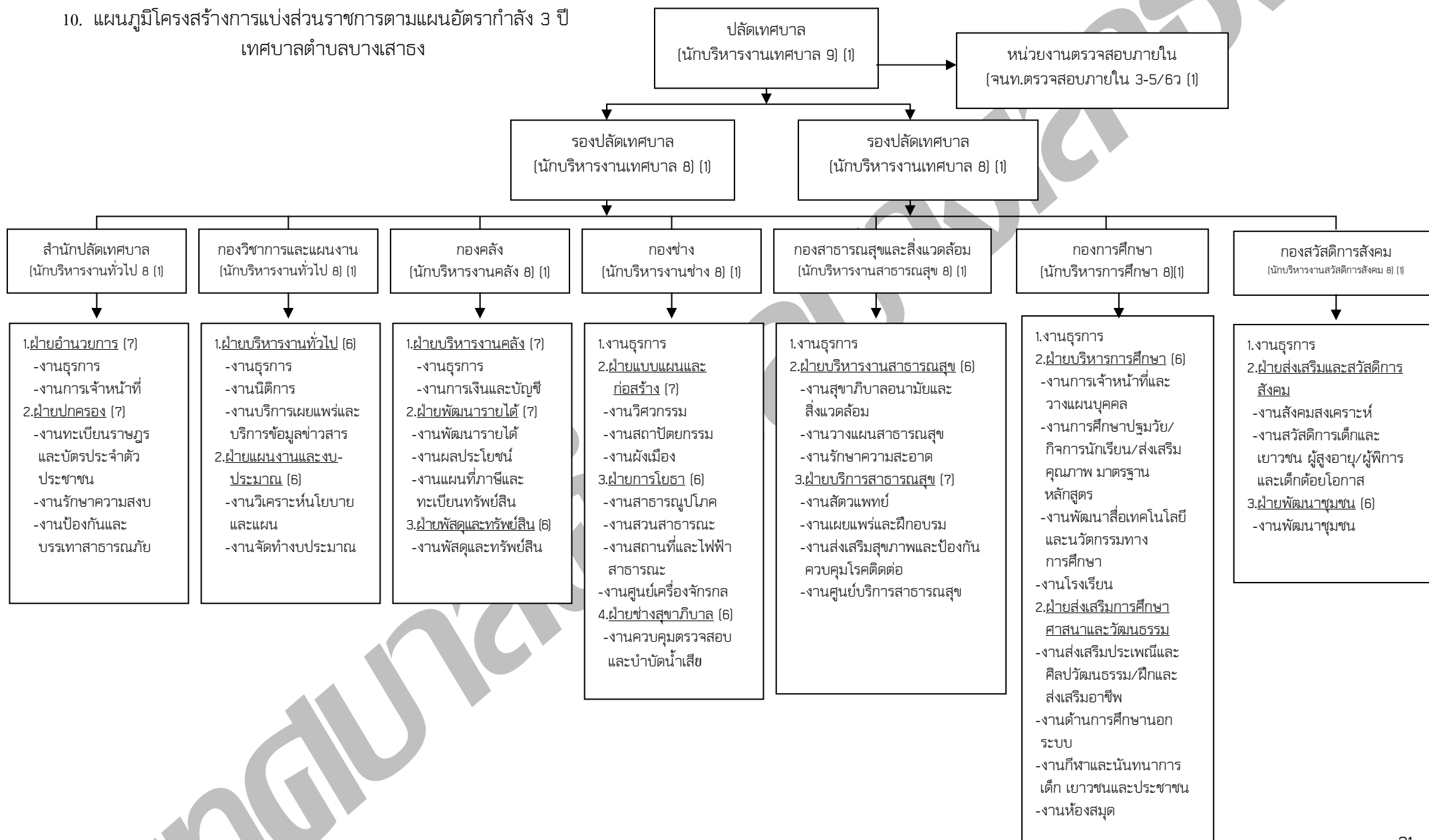
INGILU NAĞIŃA UAU NVAHSD

INGILU NAĞIŃA UAU NVAHSD

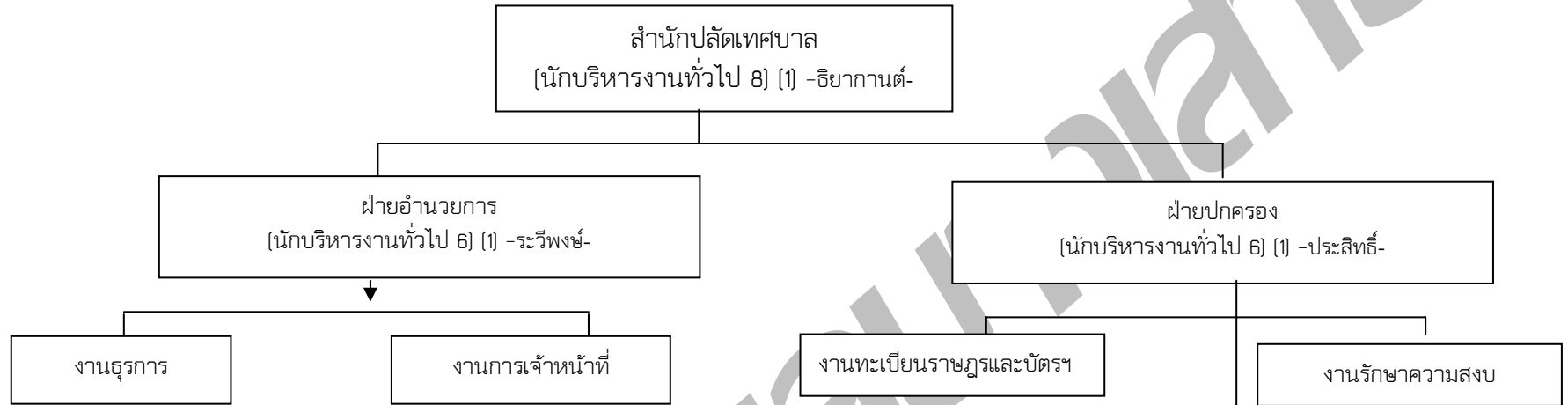
INGILU NAĞIŃA UAU NVAHSD

INGILU NAĞIŃA UAU NVAHSO

10. แผนภูมิโครงสร้างการแบ่งส่วนราชการตามแผนอัตรากำลัง 3 ปี
เทศบาลตำบลบางเสาธง



โครงสร้างสำนักปลัดเทศบาล



พนักงานเทศบาล

-เจ้าพนักงานธุรการ 2-4/5 (2) -สายรุ่งกำหนดเพิ่มปี55(1)-

-เจ้าหน้าที่ธุรการ 1-3/4 (2) -สมคิด,สุชาติ-

ลูกจ้างประจำ

-พนักงานขับรถยนต์ (1) -สมาน-

-นักการ (1) -สำราญ-

-ภารโรง (1) -ละอ-

พนักงานจ้างตามภารกิจ

-พนักงานขับรถยนต์ (1) -กำหนดใหม่ปี56-

พนักงานจ้างทั่วไป

-พนักงานขับรถยนต์ (2) -ชัยพร,อภิชาติ-

-นักการ (1) -ศิวพร-

-ภารโรง (2) -แก้ว,สมจิตร์-

-คนงานทั่วไป (3) -เป็นหนึ่งในรินทร์,อารมย์-

พนักงานเทศบาล

-บุคลากร 3-5/6ว (2) -วรรณวิสาข์,เดือนเพ็ญ-

พนักงานจ้างตามภารกิจ

-ผู้ช่วยเจ้าพนักงานธุรการ (1) -กำหนดใหม่ปี56-

พนักงานจ้างทั่วไป

-นักการ (1) -ประภัสสร-

พนักงานเทศบาล

-กษิเดช-

-จนท.บริหารงานทะเบียนและบัตร 3-5/6ว (1)

-เจ้าพนักงานทะเบียน 2-4/5 (2) -จุฑาทิพกำหนดเพิ่มปี55(1)-

พนักงานจ้างทั่วไป

-คนงานทั่วไป (1) -วันดี-

งานป้องกันและบรรเทาสาธารณภัย

พนักงานเทศบาล

-เจ้าพนักงานป้องกันและบรรเทาสาธารณภัย 2-4/5 (1) -โสภณ-

-เจ้าหน้าที่ป้องกันและบรรเทาสาธารณภัย 1-3/4 (1) -วันชาติ-

ลูกจ้างประจำ

-พนักงานขับรถยนต์ดับเพลิง (1) -วิรัช-

-พนักงานขับรถยนต์ (ตรวจการณ์) (1) -ประเสริฐ-

-พนักงานขับรถบรรทุกน้ำ (1) -นริทธิ์-

-พนักงานดับเพลิง (1) -สุช-

พนักงานเทศบาล

-จารุวรรณ

-เจ้าหน้าที่เทศกิจ 1-3/4 (2) -ภัทราวรรณ,

พนักงานจ้างตามภารกิจ

-ผู้ช่วยเจ้าหน้าที่เทศกิจ (1) -กำหนดใหม่ปี56-

-พนักงานขับรถยนต์ (1) -กำหนดใหม่ปี56-

พนักงานจ้างทั่วไป

-พนักงานเทศกิจ (6) -มีครบ6คน-

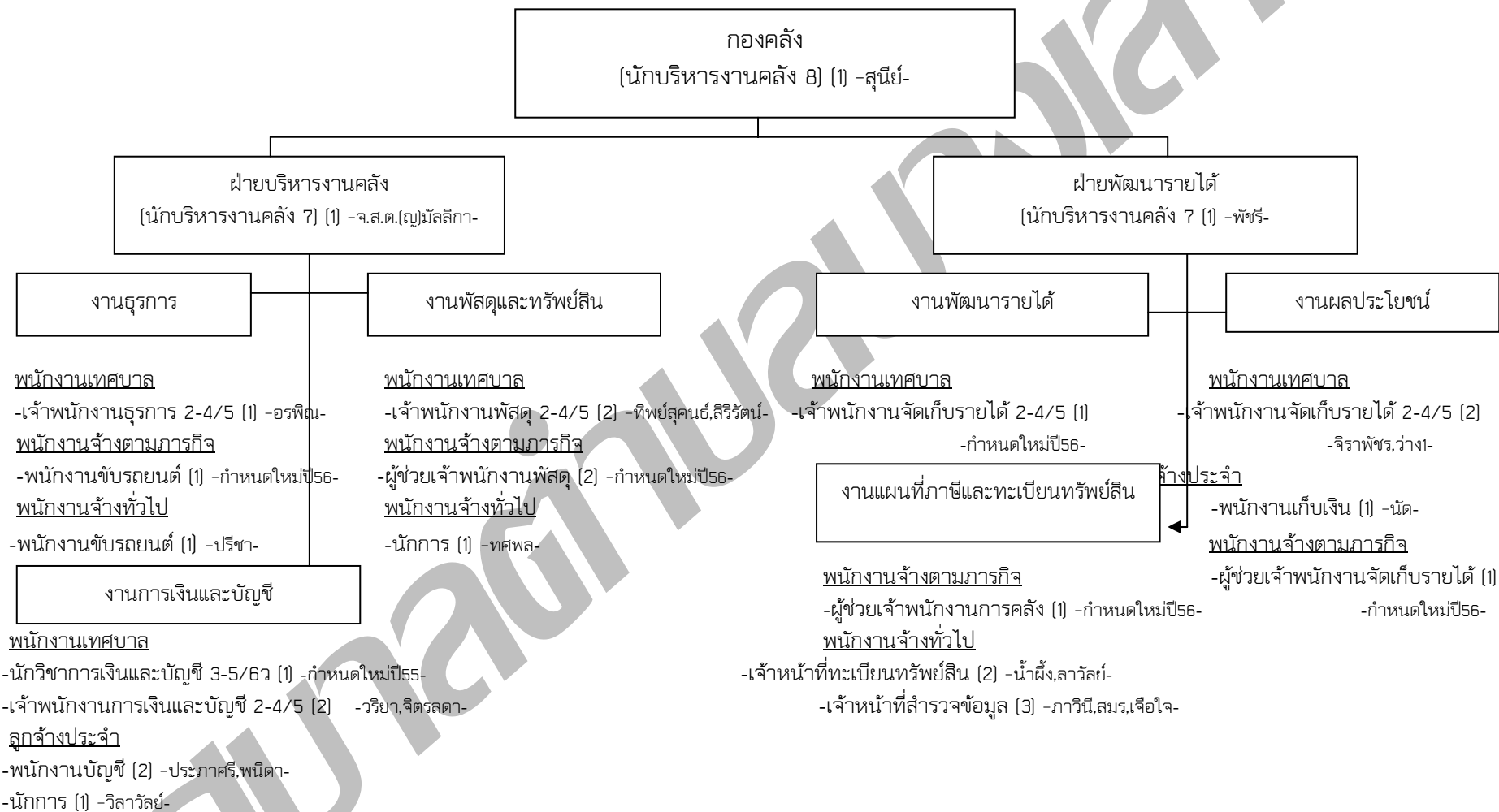
พนักงานจ้างตามภารกิจ

-พนักงานขับเครื่องจักรขนาดเบา (1) -ว่าง-

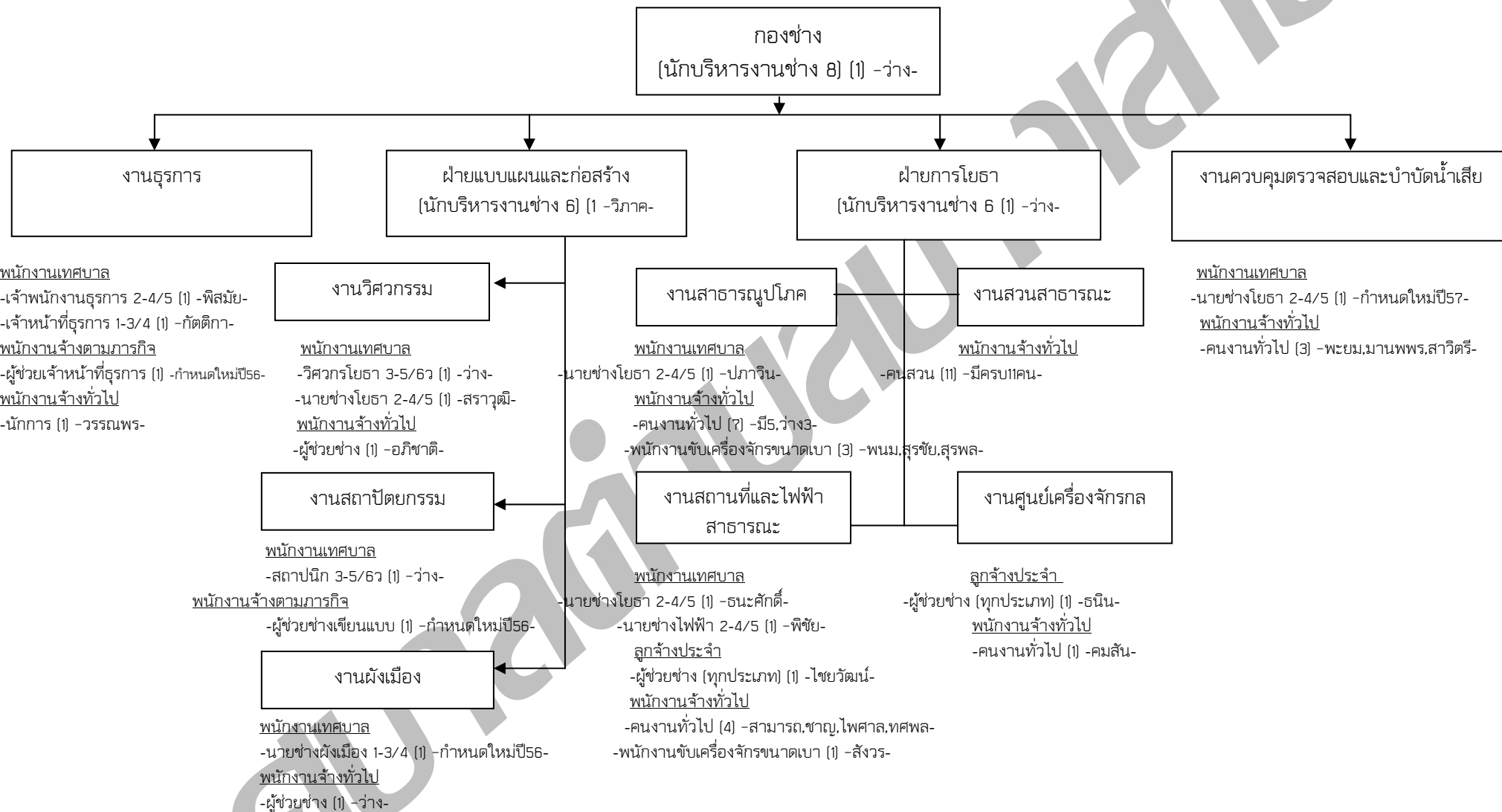
พนักงานจ้างทั่วไป

-พนักงานดับเพลิง (18) -มี 15,ว่าง 3-

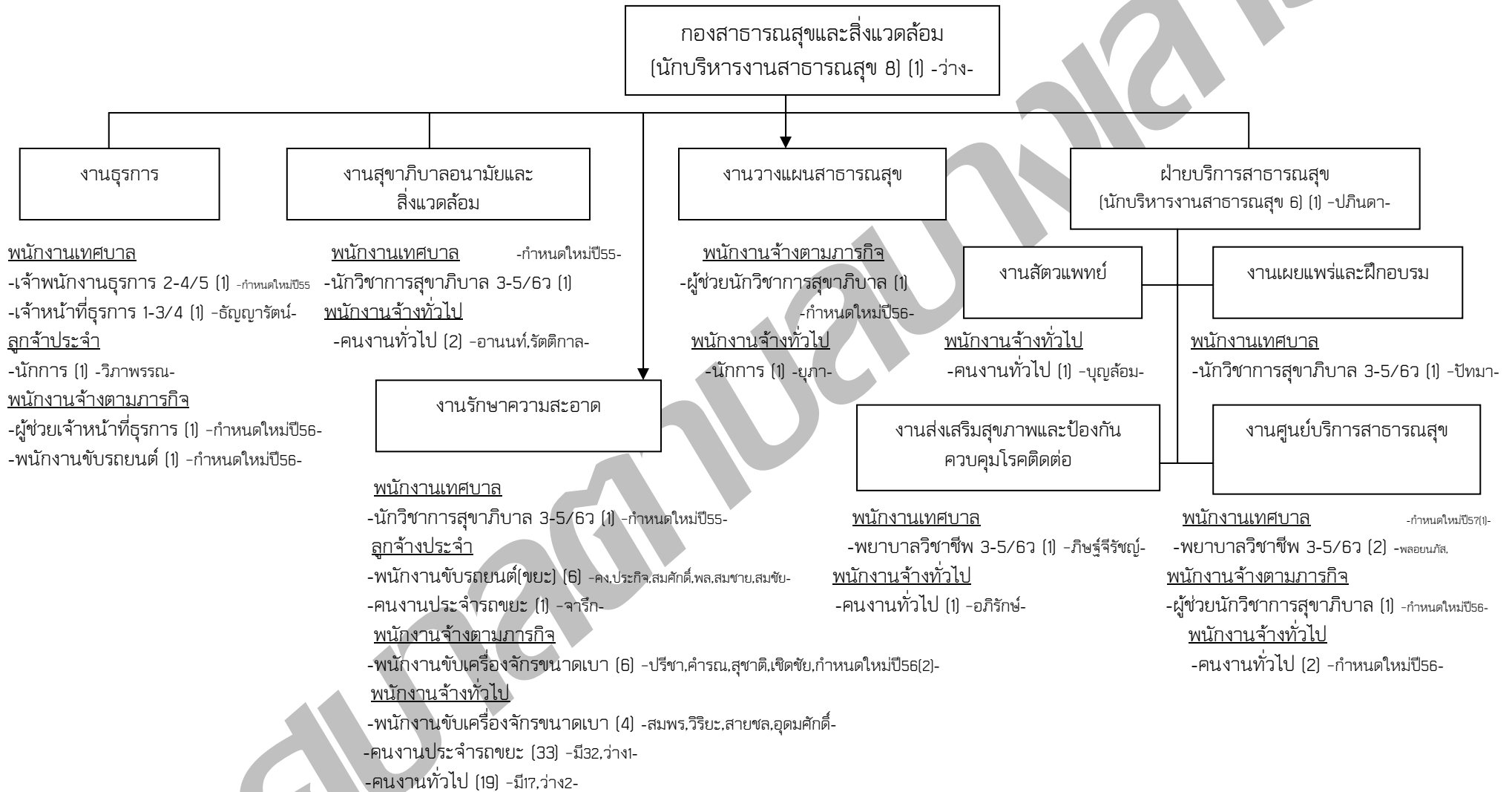
โครงสร้างกองคลัง



โครงสร้างกองช่าง



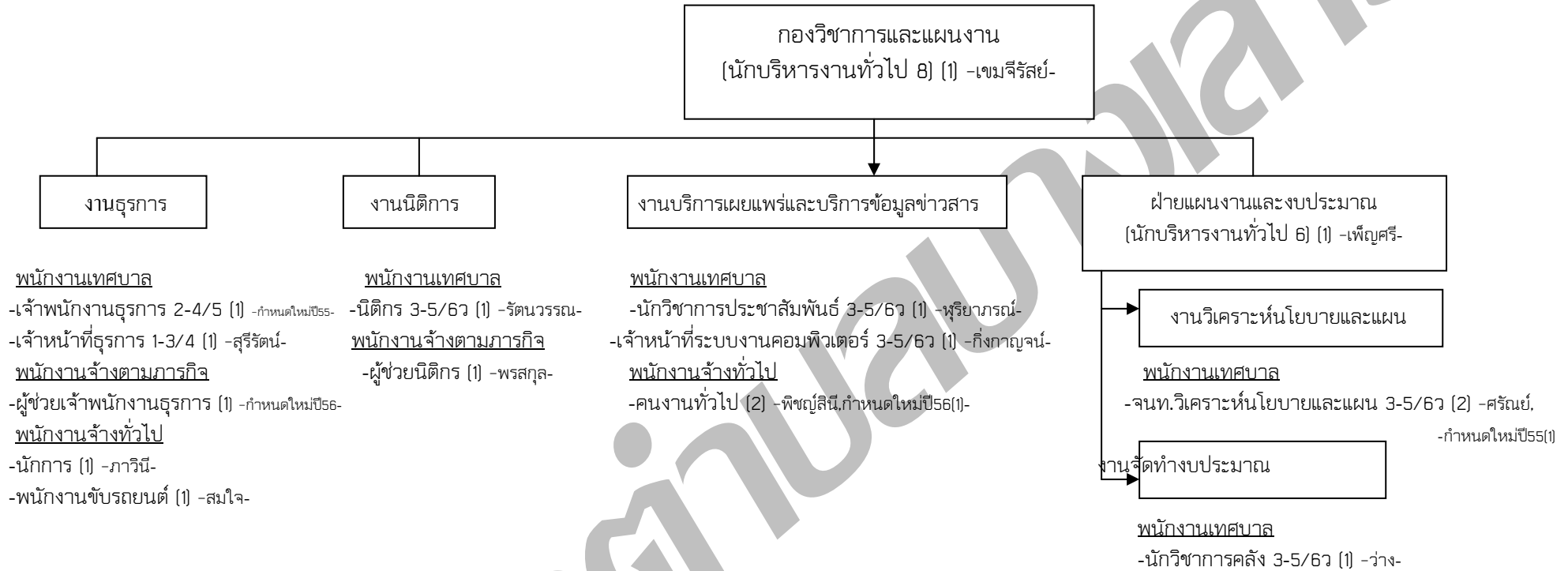
โครงสร้างกองสาธารณสุขและสิ่งแวดล้อม



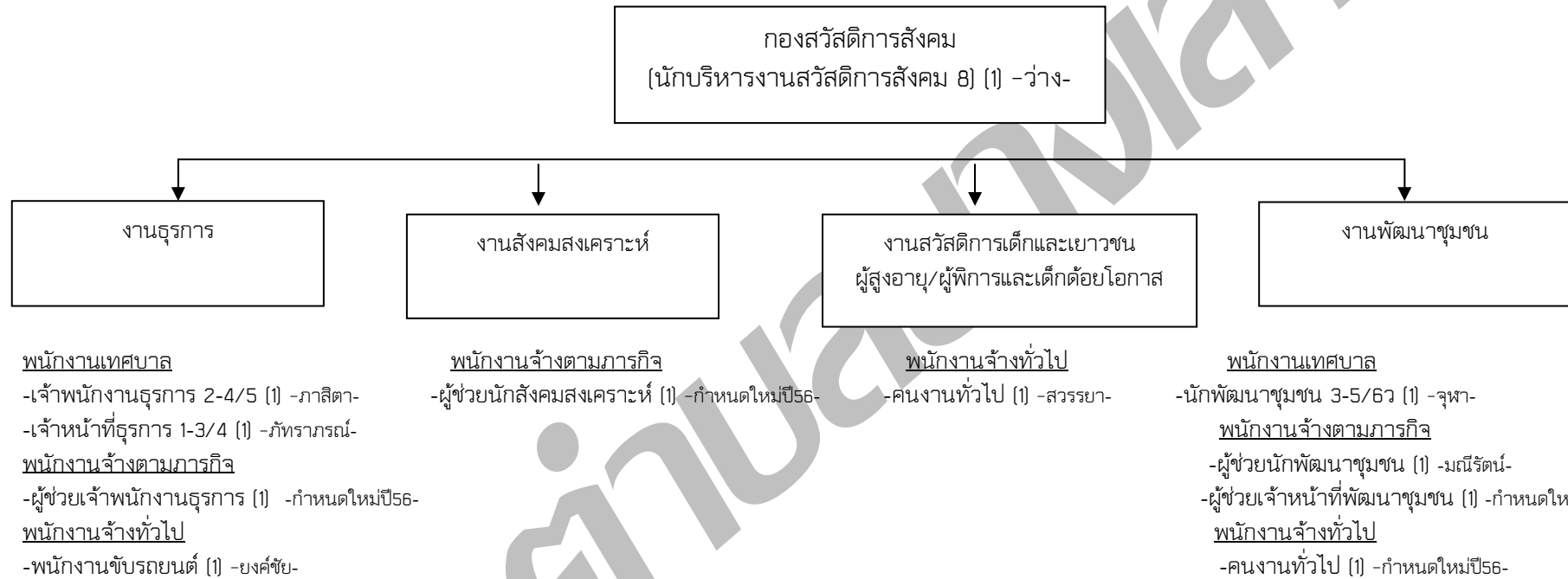
โครงสร้างกองการศึกษา



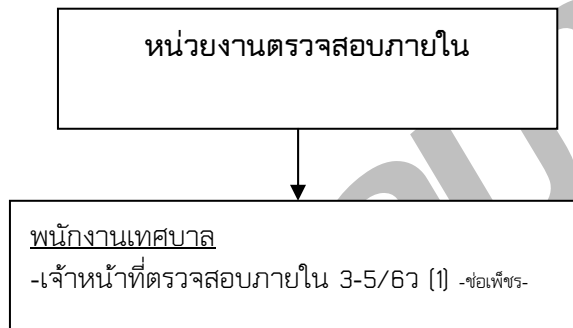
โครงสร้างกองวิชาการและแผนงาน



โครงสร้างกองสวัสดิการสังคม



โครงสร้างของหน่วยงานตรวจสอบภายใน



11. บัญชีแสดงการจัดคนลงสู่ตำแหน่งและการกำหนดเลขที่ตำแหน่งในส่วนราชการ

เทศบาลตำบลบางเสาธง จังหวัดสมุทรปราการ

หัวหน้าส่วนราชการ/สำนักปลัดเทศบาล

ลำดับ ที่	ชื่อ - สกุล	คุณวุฒิ	กรอบอัตรากำลังเดิม			กรอบอัตรากำลังใหม่			เงินเดือน	หมายเหตุ
			เลขที่ ตำแหน่ง	ตำแหน่ง	ระดับ	เลขที่ ตำแหน่ง	ตำแหน่ง	ระดับ		
	หัวหน้าส่วนราชการ			หัวหน้าส่วนราชการ						
1	นายสุวัฒน์ ฤทธิ์สำเร็จ	ร.ม.(นโยบายสาธารณะ)	00-0101-001	นักบริหารงานเทศบาล (ปลัดเทศบาล)	9	00-0101-001	นักบริหารงานเทศบาล (ปลัดเทศบาล)	9	60,830	
2	นายเฉลิมพล มิ่งเมือง	ร.ม.(สาขาการปกครอง)	00-0101-002	นักบริหารงานเทศบาล (รองปลัดเทศบาล)	8	00-0101-002	นักบริหารงานเทศบาล (รองปลัดเทศบาล)	8	42,620	
3	นายวรวิธณ์ ปานเงิน	ศิลปศาสตรมหาบัณฑิต (รัฐศาสตร์)	00-0101-003	นักบริหารงานเทศบาล (รองปลัดเทศบาล)	8	00-0101-003	นักบริหารงานเทศบาล (รองปลัดเทศบาล)	8	34,680	
	สำนักปลัดเทศบาล			สำนักปลัดเทศบาล			สำนักปลัดเทศบาล			
4	นางธียากานต์ รุ่งสว่าง	ศศ.บ(รัฐศาสตร์)	01-0102-001	นักบริหารงานทั่วไป (หัวหน้าสำนักปลัดเทศบาล)	8	01-0102-001	นักบริหารงานทั่วไป (หัวหน้าสำนักปลัดเทศบาล)	8	41,250	
5	นายระวีพงษ์ แผงเพ็ง	รัฐศาสตรมหาบัณฑิต	00-0102-002	นักบริหารงานทั่วไป (หัวหน้าฝ่ายอำนวยการ)	6	00-0102-002	นักบริหารงานทั่วไป (หัวหน้าฝ่ายอำนวยการ)	6	21,620	
6	ว่าที่ร.ต.ประสิทธิ์ สุขเนียม	ศศ.บ(รัฐศาสตร์) (สาขาการปกครอง)	00-0102-003	นักบริหารงานทั่วไป (หัวหน้าฝ่ายปกครอง)	6	00-0102-003	นักบริหารงานทั่วไป (หัวหน้าฝ่ายปกครอง)	6	27,490	
7	น.ส.สายรุ้ง ข้ามสาม	บริหารธุรกิจบัณฑิต	01-0212-001	เจ้าพนักงานธุรการ	5	01-0212-001	เจ้าพนักงานธุรการ	5	13,770	
8	-ว่าง-					01-0212-002	เจ้าพนักงานธุรการ	2-4/5		

ลำดับ ที่	ชื่อ - สกุล	คุณวุฒิ	กรอบอัตราเก่าดั้งเดิม			กรอบอัตราค่าจ้างใหม่			เงินเดือน	หมายเหตุ
			เลขที่ ตำแหน่ง	ตำแหน่ง	ระดับ	เลขที่ ตำแหน่ง	ตำแหน่ง	ระดับ		
9	นางสมคิด ไพจิตร	ปวส.(คอมพิวเตอร์)	01-0211.001	เจ้าหน้าที่ธุรการ	3	01-0211-001	เจ้าหน้าที่ธุรการ	3	9,540	
10	นางสุชาดา ยังภิรมย์	ปวส.บริหารธุรกิจ	01-0211-003	เจ้าหน้าที่ธุรการ	2	01-0211-002	เจ้าหน้าที่ธุรการ	2	8,120	
11			01-0211-002	เจ้าหน้าที่ธุรการ	1-3/4					
12	นางวรรณวิสาข์ บัววิเชียร	บธ.บ.(การบริหารทั่วไป)	01-0208-001	บุคลากร	5	01-0208-001	บุคลากร	5	19,300	
13	นางสาวเดือนเพ็ญ ชมป้อม	ศศ.บ.รัฐศาสตร์	01-0208-002	บุคลากร	4	01-0208-002	บุคลากร	3	11,450	
		(การปกครอง)								
14			01-0211-003	เจ้าหน้าที่ธุรการ	1-3/4					
15	นายเกษิเดช ศิริบุญธนา	ศศ.บ.รัฐศาสตร์	01-0215-001	จนท.บริหารงานทะเบียนและบัตร	5	01-0215-001	เจ้าหน้าที่บริหารงานทะเบียนและบัตร	5	14,070	
16	นางสาวจุฑาทิพ ศรีมงคล	ร.บ.(การปกครองท้องถิ่น)	01-0214-001	เจ้าพนักงานทะเบียน	3	01-0214-001	เจ้าพนักงานทะเบียน	3	9,340	
17	-ว่าง-					01-0214-002	เจ้าพนักงานทะเบียน	2-4/5		
18	นายโสภณ กล่อมลอย	รัฐศาสตรบัณฑิต	01-0222-001	เจ้าพนักงานป้องกันฯ	4	01-0222-001	เจ้าพนักงานป้องกันฯ	4	9,960	
19	นายวันชาติ รอดบรรจง	ม.3	01-0221-001	เจ้าหน้าที่ป้องกันฯ	1	01-0221-001	เจ้าหน้าที่ป้องกันฯ	1	7,210	
20			01-0221-002	เจ้าหน้าที่ป้องกันฯ	1-3/4					
21	นางภัทราวรรณ แซ่ลี	บริหารธุรกิจบัณฑิต	01-0223-002	เจ้าหน้าที่เทศกิจ	3	01-0223-001	เจ้าหน้าที่เทศกิจ	3	9,700	
22	น.ส.จารุวรรณ ตันตินทรศกุล	บรรณารักษศาสตร์และ	01-0223-001	เจ้าหน้าที่เทศกิจ	2	01-0223-002	เจ้าหน้าที่เทศกิจ	2	7,460	
		สารนิเทศศาสตร์								

กองวิชาการและแผนงาน

ลำดับ ที่	ชื่อ - สกุล	คุณวุฒิ	กรอบอัตรากำลังเดิม			กรอบอัตรากำลังใหม่			เงินเดือน	หมายเหตุ
			เลขที่ ตำแหน่ง	ตำแหน่ง	ระดับ	เลขที่ ตำแหน่ง	ตำแหน่ง	ระดับ		
1	นางสาวเข็มจีรัสย์ โพธิ์พึ้ง	รัฐประศาสนศาสตร์	07-0102-004	นักบริหารงานทั่วไป	8	07-0102-004	นักบริหารงานทั่วไป	8	25,530	
		มหาบัณฑิต		(ผู้อำนวยการกองวิชาการและแผนงาน)			(ผู้อำนวยการกองวิชาการและแผนงาน)			
2	นางเพ็ญศรี จันทร์อ่อน	บริหารธุรกิจบัณฑิต	07-0102-005	นักบริหารงานทั่วไป		07-0102-005	นักบริหารงานทั่วไป	6	21,620	
		(การจัดการทั่วไป)		(หัวหน้าฝ่ายแผนงานและงบประมาณ)			(หัวหน้าฝ่ายบริหารงานทั่วไป)			
3	- ว่าง -					07-0212-003	เจ้าพนักงานธุรการ	2-4/5		
4	น.ส.สุรียรัตน์ ปานทับทิม	ปวช.(คหกรรมศาสตร์)	07-0211-005	เจ้าหน้าที่ธุรการ	3	07-0211-003	เจ้าหน้าที่ธุรการ	3	9,540	
		(ศึกษาคอมพิวเตอร์ไม่น้อยกว่า6หน่วยกิต)								
5	นางสาวรัตนวรรณ แหวนเงิน	นิติศาสตรบัณฑิต	07-0202-001	นิติกร	5	07-0202-001	นิติกร	5	12,530	
6	นางสาวหุริยาภรณ์ ภูเกษร	ศิลปศาสตรบัณฑิต	07-0205-001	นักวิชาการประชาสัมพันธ์	4	07-0205-001	นักวิชาการประชาสัมพันธ์	4	10,190	
		(สื่อสารมวลชน)								
7	นางสาวกึ่งกาญจน์ ยศปัญญา	บริหารธุรกิจบัณฑิต	07-0207-001	เจ้าหน้าที่ระบบงานคอมพิวเตอร์	3	07-0207-001	เจ้าหน้าที่ระบบงานคอมพิวเตอร์	3	9,540	
		(คอมพิวเตอร์ธุรกิจ)								
8	นายศรัณย์ จุลมาศ	รัฐประศาสนศาสตร์	07-0201-001	จนท.วิเคราะห์นโยบายและแผน	3-5/6ว	07-0201-001	จนท.วิเคราะห์นโยบายและแผน	6	12,530	
		มหาบัณฑิต								
9	- ว่าง -					07-0201-002	จนท.วิเคราะห์นโยบายและแผน	3-5/6ว		
10	- ว่าง -		07-0304-001	นักวิชาการคลัง	3-5/6ว	07-0304-001	นักวิชาการคลัง	3-5/6ว		

กองคลัง

ลำดับ ที่	ชื่อ - สกุล	คุณวุฒิ	กรอบอัตราค่าจ้างเดิม			กรอบอัตราค่าจ้างใหม่			เงินเดือน	หมายเหตุ
			เลขที่ ตำแหน่ง	ตำแหน่ง	ระดับ	เลขที่ ตำแหน่ง	ตำแหน่ง	ระดับ		
1	นางสุนีย์ พรหมนารถ	ศศบ.การจัดการทั่วไป	04-0103-001	นักบริหารงานคลัง (ผู้อำนวยการกองคลัง)	8	04-0103-001	นักบริหารงานคลัง (ผู้อำนวยการกองคลัง)	8	46,560	
2	จ.ส.ต.(ญ)มัลลิกา สุขแสง	ศศบ.การจัดการทั่วไป	04-0103-002	นักบริหารงานคลัง (หัวหน้าฝ่ายบริหารงานคลัง)	7	04-0103-002	นักบริหารงานคลัง (หัวหน้าฝ่ายบริหารงานคลัง)	7	28,030	
3	นางพัชรี ธนวิวัฒน์		04-0103-003	นักบริหารงานคลัง (หัวหน้าฝ่ายพัฒนารายได้)	7	04-0103-003	นักบริหารงานคลัง (หัวหน้าฝ่ายพัฒนารายได้)	7	33,000	
3	นางสาวอรพิน ชินอักษร	บริหารธุรกิจบัณฑิต (การจัดการทั่วไป)	04-0212-002	เจ้าพนักงานธุรการ	2	04-0212-004	เจ้าพนักงานธุรการ	2	8,450	
4	-ว่าง-					04-0307-001	นักวิชาการเงินและบัญชี	3-5/6ว		
5	นางสาววริยา สอนสิทธิ์		04-0306-002	เจ้าพนักงานการเงินและบัญชี	4	04-0306-001	เจ้าพนักงานการเงินและบัญชี	4	11,450	
6	นางสาวจิตรลดา เอี่ยมก๊ก		04-0306-001	เจ้าพนักงานการเงินและบัญชี	3	04-0306-002	เจ้าพนักงานการเงินและบัญชี	3	8,930	
7			04-0305-001	เจ้าหน้าที่การเงินและบัญชี	1-3/4					
8	น.ส.ทิพย์สุนันท์ คุ่มครอง	บริหารธุรกิจบัณฑิต (บัญชี)	04-0313-001	เจ้าพนักงานพัสดุ	5	04-0313-001	เจ้าพนักงานพัสดุ	5	15,610	
9	นางสิริรัตน์ เพ็ชรพูล	อนุปริญญา(การจัดการทั่วไป)	04-0313-002	เจ้าพนักงานพัสดุ	3	04-0313-002	เจ้าพนักงานพัสดุ	3	8,540	
10			04-0312-001	เจ้าหน้าที่พัสดุ	1-3/4					
11			04-0312-002	เจ้าหน้าที่พัสดุ	1-3/4					
12	นางสาวจิรพัชร พรหมสาท	บริหารธุรกิจบัณฑิต	04-0309-001	เจ้าพนักงานจัดเก็บรายได้	5	04-0309-001	เจ้าพนักงานจัดเก็บรายได้	5	13,160	
13	นางสาวอรสา วรงค์	ปริญญาตรี (บัญชี)	04-0309-002	เจ้าพนักงานจัดเก็บรายได้	2	04-0309-002	เจ้าพนักงานจัดเก็บรายได้	2	7,730	

ลำดับ ที่	ชื่อ - สกุล	คุณวุฒิ	กรอบอัตรากำลังเดิม			กรอบอัตรากำลังใหม่			เงินเดือน	หมายเหตุ
			เลขที่ ตำแหน่ง	ตำแหน่ง	ระดับ	เลขที่ ตำแหน่ง	ตำแหน่ง	ระดับ		
14	-ว่าง-					04-0309-003	เจ้าพนักงานจัดเก็บรายได้	2-4/5		
15			04-0308-001	เจ้าหน้าที่จัดเก็บรายได้	1-3/4					

กองช่าง

ลำดับ ที่	ชื่อ - สกุล	คุณวุฒิ	กรอบอัตรากำลังเดิม			กรอบอัตรากำลังใหม่			เงินเดือน	หมายเหตุ
			เลขที่ ตำแหน่ง	ตำแหน่ง	ระดับ	เลขที่ ตำแหน่ง	ตำแหน่ง	ระดับ		
1	-ว่าง-		05-0104-001	นักบริหารงานช่าง (ผู้อำนวยการกองช่าง)	8	05-0104-001	นักบริหารงานช่าง (ผู้อำนวยการกองช่าง)	8		
2	นายวิภาค พรหมเมืองคุก	สถาปัตยกรรมศาสตรบัณฑิต (เทคโนโลยีสถาปัตยกรรม)	05-0104-002	นักบริหารงานช่าง (หัวหน้าฝ่ายแบบแผนและก่อสร้าง)	6	05-0104-002	นักบริหารงานช่าง (หัวหน้าฝ่ายแบบแผนและก่อสร้าง)	6	28,880	
3	ว่าที่ร้อยตรีคมศักดิ์ เครือศรี	วิศวกรรมศาสตรบัณฑิต (วิศวกรรมโยธา)	05-0104-003	นักบริหารงานช่าง (หัวหน้าฝ่ายการโยธา)	6	05-0104-003	นักบริหารงานช่าง (หัวหน้าฝ่ายการโยธา)	6	12,880	
4	น.ส.พิสมัย พรจำศีล	ศศบ.สังคมและมนุษยวิทยา	05-0212-003	เจ้าพนักงานธุรการ	3	05-0212-005	เจ้าพนักงานธุรการ	3	9,540	
5	นางสาวกัตติกา ไชยชาญ	รัฐประศาสนศาสตรบัณฑิต	05-0211-006	เจ้าหน้าที่ธุรการ	3	05-0211-004	เจ้าหน้าที่ธุรการ	3	10,350	
6	-ว่าง-	วิศวกรรมศาสตรบัณฑิต (วิศวกรรมโยธา)	05-0515-001	วิศวกรโยธา	3	05-0515-001	วิศวกรโยธา	3		
7	นายสรวิฑูรย์ วงศ์ประทุม	วิศวกรรมศาสตรบัณฑิต (วิศวกรรมโยธา)	05-0503-001	นายช่างโยธา	5	05-0503-001	นายช่างโยธา	5	13,470	

ลำดับ ที่	ชื่อ - สกุล	คุณวุฒิ	กรอบอัตราเก่าดั้งเดิม			กรอบอัตราค่าจ้างใหม่			เงินเดือน	หมายเหตุ
			เลขที่ ตำแหน่ง	ตำแหน่ง	ระดับ	เลขที่ ตำแหน่ง	ตำแหน่ง	ระดับ		
8	นายปภาวิน ศรีพล	ศิลปศาสตรมหาบัณฑิต (รัฐศาสตร์)	05-0503-002	นายช่างโยธา	5	05-0503-002	นายช่างโยธา	5	12,530	
9	นายธนะศักดิ์ ศรีหิรัญ	ปวส.ก่อสร้าง	05-0503-003	นายช่างโยธา	4	05-0503-003	นายช่างโยธา	4	11,700	
10	- ว่าง -					05-0503-004	นายช่างโยธา	2-4/5		
11	- ว่าง -		05-0501-001	สถาปนิก	3-5/6ว	05-0501-001	สถาปนิก	3-5/6ว		
12			05-0508-001	นายช่างเขียนแบบ						
13	- ว่าง -					05-0505-001	นายช่างผังเมือง	2-4/5		
14			05-0706-001	เจ้าพนักงานสวนสาธารณะ	2-4/5					
15	พ.จ.อ.พิชัย อ่ำชาติ	ปริญญาตรี (อิเล็กทรอนิกส์อุตสาหกรรม)	05-0524-001	นายช่างไฟฟ้า	5	05-0524-001	นายช่างไฟฟ้า	5	21,880	

กองสาธารณสุขและสิ่งแวดล้อม

ลำดับ ที่	ชื่อ - สกุล	คุณวุฒิ	กรอบอัตราเก่าดั้งเดิม			กรอบอัตราค่าจ้างใหม่			เงินเดือน	หมายเหตุ
			เลขที่ ตำแหน่ง	ตำแหน่ง	ระดับ	เลขที่ ตำแหน่ง	ตำแหน่ง	ระดับ		
1	จ.อ.ประเทือง กอบกุลศล	จำพยาบาลกรมการ- แพทย์ทหารเรือ	06-0105-001	นักบริหารงานสาธารณสุข (ผู้อำนวยการสาธารณสุข)	8	06-0105-001	นักบริหารงานสาธารณสุข (ผู้อำนวยการสาธารณสุข)	8	44,930	
2	นางสาวปภินดา โฆษิตกุลธนา	ศศบ.สุศึกษา	06-0105-002	นักบริหารงานสาธารณสุข (หัวหน้าฝ่ายบริหารงานสาธารณสุข)	6	06-0105-002	นักบริหารงานสาธารณสุข (หัวหน้าฝ่ายบริหารงานสาธารณสุข)	6	24,730	

ลำดับ ที่	ชื่อ - สกุล	คุณวุฒิ	กรอบอัตราเก่าดั้งเดิม			กรอบอัตราค่าจ้างใหม่			เงินเดือน	หมายเหตุ
			เลขที่ ตำแหน่ง	ตำแหน่ง	ระดับ	เลขที่ ตำแหน่ง	ตำแหน่ง	ระดับ		
3	- ว่าง -		06-0212-004	เจ้าพนักงานธุรการ	2-4/5	06-0212-006	เจ้าพนักงานธุรการ	2-4/5		
4	นางสาวธัญญารัตน์ สุชีธรรม	ป.ตรี (รัฐประศาสนศาสตร์)	06-0211-007	เจ้าหน้าที่ธุรการ	1-3/4	06-0211-005	เจ้าหน้าที่ธุรการ	1-3/4	8,540	
5	- ว่าง -		06-0406-001	นักวิชาการสุขาภิบาล	3-5/6ว	06-0406-001	นักวิชาการสุขาภิบาล	6ว		
6	- ว่าง -					06-0406-002	นักวิชาการสุขาภิบาล	3-5/6ว		
7	นางสาวปัทมา ตาดต่าย	สาธารณสุขศาสตรบัณฑิต	06-0406-002	นักวิชาการสุขาภิบาล	6ว	06-0406-003	นักวิชาการสุขาภิบาล	3-5/6ว	19,970	
8			06-0422-001	เจ้าพนักงานสาธารณสุขชุมชน	2-4/5					
9			06-0422-002	เจ้าพนักงานสาธารณสุขชุมชน	2-4/5					
10	นางพลอยนภัส นภัสโรจน์สกุล		06-0413-001	พยาบาลวิชาชีพ	5	06-0413-001	พยาบาลวิชาชีพ	5	16,240	
11	น.ส.ภิชฎิธิ์รัชฎิณี พัชรกุลธนา		06-0413-002	พยาบาลวิชาชีพ	6	06-0413-002	พยาบาลวิชาชีพ	6	19,970	
12	- ว่าง -					06-0413-003	พยาบาลวิชาชีพ	3-5/6ว		

กองการศึกษา

ลำดับ ที่	ชื่อ - สกุล	คุณวุฒิ	กรอบอัตราเก่าดั้งเดิม			กรอบอัตราค่าจ้างใหม่			เงินเดือน	หมายเหตุ
			เลขที่ ตำแหน่ง	ตำแหน่ง	ระดับ	เลขที่ ตำแหน่ง	ตำแหน่ง	ระดับ		
1	นายนรินทร์ คำโพธิ์	ครุศาสตรบัณฑิต (เทคโนโลยีทางการศึกษา)	08-0108-001	นักบริหารการศึกษา (ผู้อำนวยการกองการศึกษา)	8	08-0108-001	นักบริหารการศึกษา (ผู้อำนวยการกองการศึกษา)	8	44,930	

ลำดับ ที่	ชื่อ - สกุล	คุณวุฒิ	กรอบอัตราเก่าดั้งเดิม			กรอบอัตราค่าจ้างใหม่			เงินเดือน	
			เลขที่ ตำแหน่ง	ตำแหน่ง	ระดับ	เลขที่ ตำแหน่ง	ตำแหน่ง	ระดับ		
2	นายกิตติพัฒน์ ไตรสุข	ปริญญาตรี (การตลาด)	08-0212-005	เจ้าพนักงานธุรการ	2	08-0212-007	เจ้าพนักงานธุรการ	2	8,290	
3	นางสาวกรรณา ทองสวัสดิ์	ครุศาสตรบัณฑิต (อุตสาหกรรมศิลป์)	08-0805-001	นักวิชาการศึกษา	5	08-0805-001	นักวิชาการศึกษา	5	12,530	
4	- ว่าจ -		08-0803-001	เจ้าหน้าที่สันตนาการ	3-5/6ว	08-0803-001	เจ้าหน้าที่สันตนาการ	3-5/6ว		

กองสวัสดิการสังคม

ลำดับ ที่	ชื่อ - สกุล	คุณวุฒิ	กรอบอัตราเก่าดั้งเดิม			กรอบอัตราค่าจ้างใหม่			เงินเดือน	หมายเหตุ
			เลขที่ ตำแหน่ง	ตำแหน่ง	ระดับ	เลขที่ ตำแหน่ง	ตำแหน่ง	ระดับ		
1	- ว่าจ -		11-0106-001	นักบริหารงานสวัสดิการสังคม (ผู้อำนวยการกองสวัสดิการสังคม)	8	11-0106-001	นักบริหารงานสวัสดิการสังคม (ผู้อำนวยการกองสวัสดิการสังคม)	8		
2	นางสาวภาลิตา โพธิ์	รัฐศาสตรมหาบัณฑิต	11-0212-006	เจ้าพนักงานธุรการ	5	11-0212-008	เจ้าพนักงานธุรการ	5	22,230	
3	นางสาวภัทรภรณ์ เมืองเงิน	บริหารธุรกิจบัณฑิต	11-0211-008	เจ้าหน้าที่ธุรการ	3	11-0211-006	เจ้าหน้าที่ธุรการ	3	9,540	
4			11-0701-001	นักสังคมสงเคราะห์	3-5/6ว					
5	นายจุฬา บุญเย็น	วิทยาศาสตร์บัณฑิต	11-0704-001	นักพัฒนาชุมชน	6ว	08-0704-001	นักพัฒนาชุมชน	6ว	19,580	

หน่วยงานตรวจสอบภายใน

ลำดับ ที่	ชื่อ - สกุล	คุณวุฒิ	กรอบอัตรากำลังเดิม			กรอบอัตรากำลังใหม่			เงินเดือน	หมายเหตุ
			เลขที่ ตำแหน่ง	ตำแหน่ง	ระดับ	เลขที่ ตำแหน่ง	ตำแหน่ง	ระดับ		
1	นางสาวช่อเพชร พ่วงจั่น	บริหารธุรกิจมหาบัณฑิต	12-0301-001	เจ้าหน้าที่ตรวจสอบภายใน	6ว	12-0301-001	เจ้าหน้าที่ตรวจสอบภายใน	6ว	13,530	

INGILU NAĞIŃA UAU NVAHSD

INGILU NAĞIŃA UAU NVAHSO

12. แนวทางการพัฒนาพนักงานเทศบาล ลูกจ้างและพนักงานจ้างเทศบาลตำบลบางเสาธง

เทศบาลตำบลบางเสาธง ได้กำหนดแนวทางในการพัฒนาเทศบาล ลูกจ้างและพนักงานจ้าง โดยกำหนดให้มีโครงการพัฒนาประสิทธิภาพของผู้บริหาร พนักงานเทศบาล ลูกจ้างและพนักงานจ้างของเทศบาล เป็นประจำทุก ๆ ปี ในรูปแบบของการส่งเสริมให้ผู้บริหาร พนักงานเทศบาล ลูกจ้างและพนักงานจ้างของเทศบาล ได้เข้ารับการฝึกอบรม สัมมนาทางวิชาการ ตามโครงการของหน่วยงานต่าง ๆ ที่จัดทำขึ้น อาทิเช่น โครงการจัดอบรมสัมมนาของสมาคมสันนิบาตแห่งประเทศไทย กรมโยธาธิการและผังเมือง กรมส่งเสริมการปกครองท้องถิ่น กรมการปกครอง และหน่วยงานอื่นๆ ทั้งที่จัดขึ้นโดยภาครัฐหรือภาคเอกชน นอกจากนี้ยังจัดให้มีการฝึกอบรม ปฐมนิเทศข้าราชการหรือพนักงานจ้างที่บรรจุใหม่โดยหน่วยงานต่างๆ ของเทศบาล จัดให้มีการประชุมพบปะระหว่างผู้บริหาร/ข้าราชการ/ลูกจ้าง/พนักงานจ้าง เพื่อถ่ายทอดความรู้ และส่งเสริมให้บุคลากรในสังกัด จัดส่งบุคคลให้เข้ารับการฝึกอบรมด้านคอมพิวเตอร์ซึ่งจัดโดยกรมส่งเสริมการปกครองท้องถิ่น ทั้งนี้เพื่อเป็นการส่งเสริมเพิ่มพูนความรู้ ทักษะทัศนคติที่ดีตลอดจนสอดแทรกคุณธรรม/จริยธรรม อันจะทำให้การปฏิบัติงานในหน้าที่ของข้าราชการ/ลูกจ้าง/พนักงานจ้างในสังกัดของเทศบาลให้เป็นไปอย่างมีประสิทธิภาพ และให้ทุกคนทุกตำแหน่งมีโอกาสได้รับพัฒนาเท่าเทียมกัน

13. ประกาศคุณธรรมและจริยธรรมของพนักงานเทศบาล ลูกจ้างและพนักงานจ้างของเทศบาล

จากการที่เทศบาลตำบลบางเสาธง ได้จัดทำแผนอัตรากำลัง 3 ปี เพื่อกำหนดอัตรากำลังของพนักงานเทศบาล ลูกจ้าง ในปีงบประมาณ พ.ศ.2555-2557 โดยมีวัตถุประสงค์เพื่อให้มีอัตรากำลังพนักงานเทศบาล ลูกจ้าง ในการปฏิบัติงานให้เพียงพอซึ่งจะก่อให้เกิดประสิทธิภาพ อันจะเป็นประโยชน์สูงสุดต่อการพัฒนาของเทศบาลและต่อประชาชนในท้องถิ่น ดังนั้นเพื่อให้บรรลุถึงวัตถุประสงค์ของการปฏิบัติงานของเทศบาล ซึ่งจะต้องได้รับความร่วมมือ ร่วมแรง ร่วมใจและความซื่อสัตย์สุจริต การมีคุณธรรมและศีลธรรมของเจ้าหน้าที่ของหน่วยงานในทุก ๆ ฝ่าย เทศบาลตำบลบางเสาธง จึงได้ประกาศคุณธรรม และจริยธรรมของพนักงานเทศบาล ลูกจ้างและพนักงานจ้างในสังกัดของเทศบาลเพื่อใช้ยึดถือและใช้เป็นแนวทางในการปฏิบัติและกำกับความประพฤติตามแนวทางของคณะกรรมการมาตรฐานการบริหารงานบุคคลส่วนท้องถิ่น ดังนี้

1. พึงดำรงตนให้ตั้งมั่นอยู่ในศีลธรรม ปฏิบัติหน้าที่ด้วยความซื่อสัตย์ สุจริต เสียสละ และมีความรับผิดชอบ
2. พึงปฏิบัติหน้าที่อย่างเปิดเผย โปร่งใส พร้อมให้ตรวจสอบ
3. พึงให้บริการด้วยความเสมอภาค สะดวก รวดเร็ว มีอัธยาศัยไมตรี โดยยึดประโยชน์ของประชาชนเป็นหลัก
4. พึงปฏิบัติหน้าที่โดยยึดผลสัมฤทธิ์ของงานอย่างคุ้มค่า
5. พึงพัฒนาทักษะ ความรู้ ความสามารถ และตนเองให้ทันสมัยอยู่เสมอ
6. อุทิศสละและตั้งใจปฏิบัติหน้าที่ให้เกิดผลดีและความเจริญก้าวหน้าแก่ราชการ โดยสนับสนุนนโยบายของรัฐและปฏิบัติให้ถูกต้องตามกฎหมายและระเบียบแบบแผน
7. สุภาพเรียบร้อย รักษาความสามัคคี และช่วยเหลือซึ่งกันและกันในหน้าที่ราชการ
8. ต้องมีความรัก ความเอื้ออาทร เอื้อเฟื้อเผื่อแผ่ต่อผู้ร่วมงาน โดยมีการทำงานเป็นทีมหรือทำงานเป็นกลุ่มเดียวกัน

9. ต้องอุทิศเวลาและร่างกายในการปฏิบัติงานเพื่อองค์กรอย่างเต็มความสามารถ
10. ต้องศึกษาหาความรู้ ศึกษากฎ ระเบียบ และวิธีปฏิบัติงาน ตลอดจนเรียนรู้เทคโนโลยีสมัยใหม่ เพื่อก่อให้เกิดผลงานที่ดีและมีประสิทธิภาพ
11. รักษาเกียรติและศักดิ์ศรีของตำแหน่งหน้าที่
12. รักษาชื่อเสียงโดยไม่กระทำการอันใดซึ่งได้ชื่อว่าเป็นผู้ประพฤติชั่ว
13. รักษาระเบียบและวินัยโดยเคร่งครัดและโดยสุจริต
14. รักษาความลับของทางราชการ

เทศบาลตำบลบางเสาธง